



Republika e Kosovës
Republika Kosova - Republic of Kosovo
Qeveria - Vlada - Government

MINISTRIA E ZHVILLIMIT RAJONAL
MINISTARSTVO ZA REGIONALNI RAZVOJ
MINISTRY OF REGIONAL DEVELOPMENT

PASQYRIMI I RESURSEVE HUMANE NË RAJONE ZHVILLIMORE



Prishtinë, 2025



Republika e Kosovës

Republika Kosova - Republic of Kosovo

Qeveria - Vlada - Government

MINISTRIA E ZHVILLIMIT RAJONAL
MINISTARSTVO ZA REGIONALNI RAZVOJ
MINISTRY OF REGIONAL DEVELOPMENT

PASQYRIMI I RESURSEVE HUMANE NË RAJONE ZHVILLIMORE

Prishtinë, 2025

Ky dokument është produkt i Ministrisë së Zhvillimit Rajonal, dhe i njëjti duhet të shërbejë për nevojat e vet këtij institucioni, ministrive të linjës dhe akterëve tjerë relevant, lidhur me hartimin dhe zhvillimin e programeve me ndikim në zhvillim socio-ekonomik rajonal.

Dokumenti u hartua nga:

Shyhrete Kastrati, Drejtore e Departamentit për Performancë dhe Analiza Rajonale

Qefsere Bajrami, Udhëheqëse e Divizionit për Analiza Socio – Ekonomike Rajonale

Blinda Bytyçi, Zyrtare për Zhvillim Rajonal të Balancuar

Konsultuar nga: **Besim Kamberaj**, Sekretar i Përgjithshëm në Ministrinë e Zhvillimit Rajonal

Lektoroi: Ma. Liridona Zhubi

Përmbajtja:

Hyrje.....	6
Përkufizime:	7
Lista e shkurtesave:.....	8
Resurset humane	9
Roli i resurseve humane	10
Shtatë (7) Rajonet Zhvillimore	11
1. Rajoni Zhvillimor Qendër	27
2. Rajoni Zhvillimor Veri	41
3. Rajoni Zhvillimor Perëndim.....	53
4. Rajoni Zhvillimor Jug.....	65
5. Rajoni Zhvillimor Juglindje.....	77
6. Rajoni Zhvillimor Lindje	89
7. Rajoni Zhvillimor Jugperëndim.....	101
Referencat.....	112

Hyrje

Me qëllim të përmbushjes së aktiviteteve drejt zbatimit të Ligjit 08/L-190, Ministria e Zhvillimit Rajonal (MZHR) mban përgjegjësi për zhvillimin e politikave dhe programeve për zhvillim rajonal dhe të bashkëpunimit ndër rajonal për të reduktuar pabarazitë rajonale.

Synimi i MZHR-së është që përmes hartimit të strategjive, implementimit të programeve, përgatitjes së analizave dhe hartimit të dokumenteve të ndryshme, të kontribuojë në vazhdimësi në zhvillimin socio-ekonomik rajonal të balancuar, me qëllim të ndikimit në zvogëlimin e pabarazive rajonale në të gjitha komunat e Republikës së Kosovës. MZHR operon me politikën e implementimit të programeve të saj në shtatë (7) rajone zhvillimore me (38) komuna përbërëse. Bazuar në Strategjinë për Zhvillim Rajonal 2020 – 2030, Objektivi Strategjik: 3 Shfrytëzimi i resurseve natyrore, kulturore dhe humane në shërbim të zhvillimit të qëndrueshëm rajonal, Objektivi specifik 3.1 Resurse natyrore, ekonomike, kulturore dhe humane të qëndrueshme dhe të promovuara, Departamenti për Performancë dhe Analiza Rajonale (DPAR), ka përgatitur dokumentin: “Pasqyrimi i Resurseve Humane Sipas Rajoneve Zhvillimore”. Ministria e Zhvillimit Rajonal MZHR/DPAR në koordinim dhe bashkëpunim me Agjencinë e Statistikave të Kosovës, përmes hartimit të këtij dokumenti, synon të paraqesë një pasqyrë të resurseve humane për shtatë (7) rajonet zhvillimore të Republikës së Kosovës, duke u bazuar në Ligjin Nr. 08/L-190 për Zhvillim Rajonal të Balancuar ku numri i rajoneve zhvillimore është në përputhje me numrin e shtatë (7) rajoneve statistikore sipas klasifikimit NUTS-3 të përcaktuara nga Agjencia e Statistikave të Kosovës.

Qëllimi i dokumentit: është të ndihmojë hartuesit e politikave në zhvillimin e tyre kundrejt vetëdijësimit të resurseve humane që Kosova ka dhe shfrytëzimit të potencialit të tyre duke kontribuar në fusha siç janë zhvillimi i ekonomik/turizmit dhe ndikimit drejt një zhvillimi socio-ekonomik rajonal të balancuar.

Metodologjia: në hartimin e këtij dokumenti janë përdorur burimet e të dhënave sekondare bazuar në gjetjet nga publikimi, “Regjistrimi i popullsisë, ekonomive familjare dhe banesave në Kosovë 2024” të dhënat e para finale nga Agjencia e Statistikave të Kosovës.

Përkufizime:

Rajon zhvillimor - nënkupton territorin funksional që përfshinë dy apo më shumë njësi të vetëqeverisjes lokale, në përputhje me kriteret e NUTS-3, për zbatimin e politikave të zhvillimit rajonal të balancuar, i cili dallohet nga një tërësi karakteristikash gjeografike, socio-ekonomike, kulturore dhe mjedisore. Rajoni zhvillimor përfshinë zhvillimin socio-ekonomik rajonal të balancuar, në pajtim me Kushtetutën dhe legjislacionin përkatës dhe në asnjë rrethanë nuk nënkupton organizim administrativ apo territorial;

Zhvillimi rajonal i balancuar- nënkupton procesin e uljes së dallimeve në aspekt të zhvillimit socio-ekonomik si dhe përafrimi i nivelit të zhvillimit ekonomik, social, kulturor e mjedisor, ndërmjet rajoneve të ndryshme zhvillimore përmes shfrytëzimit të potencialeve të tyre sa i përket resurseve financiare, natyrore dhe kapitalit njerëzor;

Pabarazi rajonale - nënkupton gjendjen kur evidentohen dallime substanciale në mes të rajoneve zhvillimore sipas indikatorëve socio-ekonomik;

Politikat e zhvillimit rajonal të balancuar - nënkuptojnë kornizën e dokumenteve strategjike dhe planifikuese të zhvillimit rajonal të balancuar me qëllim të intervenimeve në fusha të caktuara të cilat do të zbatohen për arritjen e synimit të zhvillimit rajonal të balancuar. Varësisht nga ndryshimet dhe avancimi i dokumenteve strategjike, objektivat e zhvillimit rajonal të balancuar, do t'i referohen dhe adaptohen ndryshimeve të fundit

Lista e shkurtesave:

MZHR - Ministria e Zhvillimit Rajonal;

ASK - Agjencia e Statistikave të Kosovës;

SZHR - Strategjia për Zhvillim Rajonal;

RZHQ- Rajoni Zhvillimor Qendër;

RZHV- Rajoni Zhvillimor Veri;

RZHP - Rajoni Zhvillimor Perëndim;

RZHJ - Rajoni Zhvillimor Jug;

RZHJL - Rajoni Zhvillimor Juglindje;

RZHL - Rajoni Zhvillimor Lindje;

RZHJP - Rajoni Zhvillimor Jugperëndim;

DPAR - Departamenti për Perfomancë dhe Analiza Rajonale

Resurset humane

Resurset humane janë ndër resurset kryesore të cilat ndikojnë në zhvillim socio-ekonomik të një vendi. Kapitali njerëzor është bartës i dijës, kreativitetit dhe inovacionit. Një ekonomi e fortë ndërtohet mbi një fuqi punëtore të aftë, të arsimuar dhe të motivuar. Zhvillimi i resurseve njerëzore kontribon drejtpërdrejt në ngritjen e cilësisë së institucioneve, udhëheqjes dhe vendimmarrjes publike. Individët me aftësi të mira profesionale ndihmojnë në hartimin e politikave të mira ekonomike zhvillimore. Zhvillimi profesional dhe trajnimi i vazhdueshëm i resurseve njerëzore, punësimi, barazia gjinore kontribuojnë në një ekonomi të qëndrueshme dhe gjithëpërfshirëse.

Investimi në resurset njerëzore është investimi më i rëndësishëm që një vend mund të bëjë për të ardhmën drejt një zhvillimi socio-ekonomik afatgjatë dhe të qëndrueshëm.

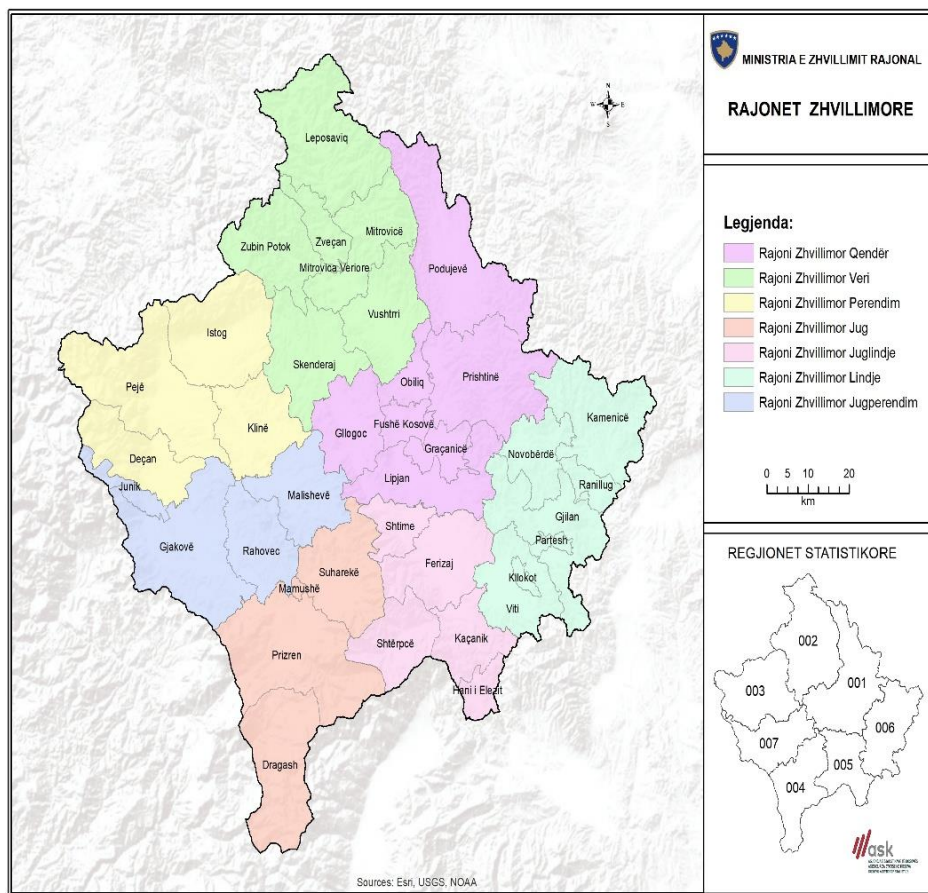
Roli i resurseve humane

Një rol të rëndësishëm në procesin e zhvillimit të qëndrueshëm ekonomik përveç reurseve natyrore, ekonomike e kulturore rol të rëndësishme luan edhe pasqyrimi i detajuar i resurseve humane nëpërmjet shtatë (7) rajoneve zhvillimore. Ky pasqyrim ofron qasje të lehtë në identifikimin e potencialeve, resurseve humane në baza rajonale (komuna) për të gjithë investitorët dhe akterët tjerë relevant, grupet e interesit për mundësi zhvillimi në të mirën e përgjithshme. Resurset humane përbëjnë gjithashtu një prej sektorëve me shumë rëndësi në zhvillimin ekonomik në Kosovë përmes shfrytëzimit të këtyre burimeve duke ndikuar në zhvillim ekonomik dhe përmirësim të mirëqenies sociale. Në këtë dokument janë pasqyruar resurset humane me kategoritë si: numrin e popullsisë në nivel kombëtar, rajonal dhe lokal; karakteristikat demografike në shpërndarje rajonale (të dhënat mbi moshën, gjininë); karakteristikat ekonomike dhe sociale në shpërndarje rajonale.

Lista e aseteve të resurseve humane është pasqyruar me:

- të dhënat e përgjithshme të resurseve humane në rajone zhvillimore: *(numri i popullsisë, dendësia e popullsisë, gjinia, numri i vendbanimeve, ekonomitë familjare);*
- resurset humane sipas religjionit në rajone zhvillimore;
- resurset humane sipas përkatësisë etnike në rajone zhvillimore;
- resurset humane sipas grupmoshave në rajone zhvillimore;
- resurset humane sipas arsimimit të moshës 5 deri në 29 vjeç në rajone zhvillimore;
- resurset humane sipas arsimimit të moshës 10 vjeç + në rajone zhvillimore.

Lista e të dhënave të përgjithshme, të dhënat sipas religjionit dhe përkatësisë etnike, janë pasyruar sipas regjistrimit të popullsisë 2024 dhe vlerësimi në katër komunat veriore (Leposaviq, Zveçan, Zubin Potok dhe Mitrovicë e Veriut) ndërkaq të dhënat tjera sipas grupmoshës, dhe arsimimit janë pasqyruar bazuar vetëm në regjistrim dhe pa vlerësimin e katër komunave veriore.



Shtatë (7) Rajonet Zhvillimore

Rajonet zhvillimore sipas fushëveprimtarisë së Ministrisë së Zhvillimit Rajonal:

- 1) **Rajoni Zhvillimor Qendër**
- 2) **Rajoni Zhvillimor Veri**
- 3) **Rajoni Zhvillimor Perëndim**
- 4) **Rajoni Zhvillimor Jug**
- 5) **Rajoni Zhvillimor Juglindje**
- 6) **Rajoni Zhvillimor Lindje**
- 7) **Rajoni Zhvillimor Jugperëndim**

Sipas Regjistrimit të fundit të Popullsisë dhe Ekonomive Familjare dhe Banesave në Kosovë 2024 të dhënat e para finale¹, në Kosovë: *Popullsia e përgjithshme është*: 1,602,515 banorë në sipërfaqe prej 10,905.25 km². Dendësia e popullsisë në Kosovë bazuar në regjistrimin e fundit të vitit 2024 është *147 banorë në 1km²*. Krahasuar me regjistrimin e popullsisë të realizuar në Kosovë në vitin 2011 kemi një rënie të popullsisë prej 7.89% nga popullsia totale 1,739,825 banorë.

Sipas rezultateve përfundimtare të Regjistrimit të Popullsisë ReKos 2024, nga totali popullsisë rezidente në Kosovë të regjistruar 1,602,515 prej tyre 50.2 % janë burra dhe 49.8 % gra.

Krahasuar me regjistrimin e vitit 2011 dhe 2024 (tabelat përmbledhëse ASK) ² vërejmë që trendi i popullsisë ka ndryshuar, popullsia urbane ka pasur rritje 12.15% sipas regjistrimit të vitit 2024. Popullsia nën moshën 6 vjeç ka pasur rënie ndërkohë popullsia e moshës mbi 65 vjeç ka pasur rritje 4%. Sipas të dhënave përfundimtare të regjistrimit moshë mesatare e popullsisë është 34.84 vjeç.

Bazuar në shtatë rajonet zhvillimore në Kosovë numri më i madh i popullsisë sipas regjistrimit të fundit është në rajonin Zhvillimor Qendër me 506,814 banorë apo 32% të popullsisë totale të Republikës së Kosovës. Rajoni i dytë për nga numri i popullsisë më të madhe është rajoni zhvillimor Jug me 227,498 banorë apo 14% të popullsisë. Rajoni zhvillimor Veri është rajoni i tretë për nga numri i popullsisë më të madhe me 190,591 banorë apo 12% të popullsisë. Rajoni i katërt me popullsi më të madhe në Kosovë është rajoni zhvillimor Juglindje me 180,583 banorë apo 11% të popullsisë. Rajoni i pestë për nga numri i popullsisë më të madhe është rajoni zhvillimor Perëndim me 174,031 banorë apo 11% të popullsisë, rajoni i gjashtë është rajoni zhvillimor Jugperëndim me 168,329 banorë apo 10% të popullsisë dhe rajoni i shtatë është rajoni Lindje me 154,669 banorë me 10% të popullsisë. Dendësia më e madhe e popullsisë mbetet në rajonin zhvillimor Qendër me *244 banorë në 1km²* ndërkohë rajoni me dendësinë më të vogël të popullsisë është rajoni zhvillimor Veri me *93 banorë në 1km²*. Sipas të dhënave nga Agjencia e Statistikave të Kosovës (ASK), Republika e Kosovës ka gjithsej 1,469 vendbanime, ku 38 prej tyre janë zona urbane (qytete) dhe 1,431 janë zona rurale (fshatra). Tipet e vendbanimeve përcaktohen mbi bazë të kriterëve administrative dhe juridike. Duke u bazuar në statistikat e arsimit publik 2023 -2024 në Republikën e Kosovës janë gjithsej 1036 shkolla: 62 institucione parashkollore – çerdhe, 852 shkolla në arsimin fillor dhe të mesëm të ulët dhe 122 shkolla në arsimin e mesëm të lartë. Në formë tabelare është pasqyruar lista e aseteve të resurseve humane.

¹ ASK- Regjistrimi popullsisë, ekonomive familjare dhe banesave në Kosovë 2024

² ASK- Regjistrimi popullsisë, ekonomive familjare dhe banesave në Kosovë 2024

Tabela 1. Të dhënat e përgjithshme të resurseve humane - Shtatë (7) Rajonet Zhvillimore

Nr.	Rajonet Zhvillimore	Sipërfaqja km2	Sipërfaqja %	Numri i popullsisë	Popullsia në %	Dendësia e popullsisë banor/km2	Popullsia sipas gjinisë		Popullsia sipas gjinisë në %		Numri i vendbani meve	Ekonomitë familjare sipas numrit të anëtarëve (1 deri në 10+)
							Gra	Burra	% Gra	% Burra		
1	Rajoni Qendër	2081.12	19%	506814	32%	244	253161	253653	50%	50%	270	120711
2	Rajoni Veri	2051.84	19%	190591	12%	93	93224	97367	49%	51%	336	39855
3	Rajoni Perëndim	1659.93	15%	174031	11%	105	87532	86499	50%	50%	220	39892
4	Rajoni Jug	1432.69	13%	227498	14%	159	113763	113735	50%	50%	154	52118
5	Rajoni Juglindje	1021.13	9%	180583	11%	177	89013	91570	49%	51%	126	39821
6	Rajoni Lindje	1411.8	13%	154669	10%	110	76416	78253	49%	51%	192	37022
7	Rajoni Jugperëndim	1246.74	12%	168329	10%	135	84868	83461	50%	50%	171	37176
	Gjithsej	10,905.25	100%	1,602,515.00	100%	147	797,977.00	804,538.00	50%	50%	1469	366,595

Tabela 2. Resurset humane sipas religjionit - Shtatë (7) Rajonet Zhvillimore

Nr.	Rajonet Zhvillimore	Numri i popullsisë	Popullsia sipas religjionit						Popullsia sipas religjionit në %					
			Islam	Ortodoks	Katolik	Të tjerë	Asnjë besim fetar	Preferon të mos përgjigjet	Islam %	Ortodoks%	Katolik%	Të tjerë%	Asnjë besim fetar %	Preferon të mos përgjigjet%
1	Rajoni Qendër	506814	470717	12089	3359	3349	4859	12441	93%	2%	1%	1%	1%	2%
2	Rajoni Veri	190591	169191	20103	117	269	195	716	89%	11%	0%	0%	0%	1%
3	Rajoni Perëndim	174031	161194	1686	7773	662	724	1992	93%	1%	5%	0%	0%	1%
4	Rajoni Jug	227498	220639	221	3127	928	631	1952	97%	0%	1%	1%	0%	1%
5	Rajoni Juglindje	180583	169478	8103	444	394	460	1704	94%	5%	0%	0%	0%	1%
6	Rajoni Lindje	154669	140280	10497	1371	667	279	1575	91%	7%	1%	0%	0%	1%
7	Rajoni Jugperëndim	168329	151109	601	11624	906	751	3338	90%	0%	7%	1%	0%	2%
	Gjithsej	1602515	1482608	53300	27815	7175	7899	23718	93%	3%	2%	0%	1%	1%

Tabela 3. Resurset humane sipas përkatësisë etnike - Shtatë (7) Rajonet Zhvillimore

Nr.	Rajonet Zhvillimore	Numri i popullsisë	Popullsia sipas përkatësisë etnike									
			Shqiptarë	Serbë	Boshnjakë	Turq	Romë	Ashkali	Egjiptianë	Goranë	Të tjerë	Preferon mos të përgjigjet
1	Rajoni Qendër	506814	479132	12030	558	2588	3052	7066	920	288	944	236
2	Rajoni Veri	190591	166638	19897	1021	580	504	1089	55	114	464	229
3	Rajoni Perëndim	174031	161788	1685	4042	31	1091	599	4352	192	119	132
4	Rajoni Jug	227498	177545	235	21297	15397	2277	1656	129	8393	451	118
5	Rajoni Juglindje	180583	167386	8112	71	59	277	4342	130	60	87	59
6	Rajoni Lindje	154669	142168	10458	96	752	857	48	1	79	118	92
7	Rajoni Jugperëndim	168329	160342	604	67	12	672	1407	4994	14	52	165
	Gjithsej	1602515	1454999	53021	27152	19419	8730	16207	10581	9140	2235	1031

Tabela 4. Resurset humane sipas përkatësisë etnike në % - Shtatë (7) Rajonet Zhvillimore

Nr.	Rajonet Zhvillimore	Numri i popullsisë	Popullsia sipas përkatësisë etnike në %									
			Shqiptarë %	Serbë %	Boshnjakë %	Turq %	Romë %	Ashkali %	Egjiptianë %	Goranë %	Të tjerë %	Preferon mos të përgjigjet %
1	Rajoni Qendër	506814	95%	2%	0%	1%	1%	1%	0%	0%	0%	0%
2	Rajoni Veri	190591	87%	11%	1%	0%	0%	1%	0%	0%	0%	0%
3	Rajoni Perëndim	174031	93%	1%	2%	0%	1%	0%	3%	0%	0%	0%
4	Rajoni Jug	227498	78%	0%	9%	7%	1%	1%	0%	4%	0%	0%
5	Rajoni Juglindje	180583	93%	5%	0%	0%	0%	2%	0%	0%	0%	0%
6	Rajoni Lindje	154669	92%	7%	0%	0%	1%	0%	0%	0%	0%	0%
7	Rajoni Jugperëndim	168329	95%	0%	0%	0%	1%	1%	3%	0%	0%	0%
	Gjithsej	1602515	91%	3%	2%	1%	0%	1%	1%	1%	0%	0%

Tabela 5. Resurset humane sipas grupmohave - Shtatë (7) Rajonet Zhvillimore

Nr.	Rajonet Zhvillimore	Numri i popullsisë	Grupmosha e popullsisë rezidente sipas rajonit zhvillimor																	
			0-4	5-9	10-14	15-19	20-24	25-29	30-34	35-39	40-44	45-49	50-55	56-59	60-64	65-69	70-74	75-79	80-84	85+
1	Rajoni Qendër	50681	3687	3986	4026	3894	4256	3695	3705	3661	3571	3342	2940	259	230	193	141	924	496	24
		4	3	7	8	3	6	8	1	5	9	4	0	56	02	35	70	4	9	54
2	Rajoni Veri	17364	1142	1309	1404	1404	1497	1189	1125	1128	1161	1169	1058	949	860	745	545	371	194	10
		2	8	1	9	5	2	0	9	2	1	8	6	0	9	3	0	7	8	64
3	Rajoni Perëndim	17403	1052	1187	1341	1372	1435	1212	1111	1030	1083	1171	1142	104	978	826	608	398	249	15
		1	8	5	7	7	3	9	0	2	5	2	8	98	0	4	6	8	0	09
4	Rajoni Jug	22749	1476	1619	1723	1687	1839	1589	1544	1457	1454	1532	1525	141	126	103	742	424	274	14
		8	5	8	8	4	0	5	0	9	6	6	7	53	19	26	1	5	1	85
5	Rajoni Juglindje	18058	1308	1373	1420	1444	1614	1324	1252	1169	1151	1191	1126	101	848	693	504	341	201	78
		3	9	3	5	0	8	8	9	7	4	5	3	23	1	7	8	9	1	3
6	Rajoni Lindje	15466	9634	1027	1061	1123	1348	1153	1093	9345	8911	1008	1091	105	888	686	494	342	206	10
		9	9	9	4	3	3	8	4			0	6	03	3	3	9	5	2	17
7	Rajoni Jugperëndim	16832	1139	1222	1323	1335	1435	1181	1101	1006	1008	1119	1131	103	891	712	528	334	205	11
		9	3	9	1	1	8	6	2	3	8	0	7	61	8	2	8	5	6	91
	Gjithsej	15855	1077	1172	1230	1226	1342	1134	1093	1038	1032	1053	1001	910	802	663	484	313	182	95
		66	10	72	22	13	70	74	35	83	24	45	67	84	92	00	12	83	77	03

Koment: të dhënat e resurseve për grupmoshën në shtatë rajone zhvillimore janë të shpërndara bazuar në të dhënat e regjistrimit të popullsisë 2024 (pa vlerësim të katër komunave serbe).

Tabela 6. Resurset humane sipas grupmoshave në % - Shtatë (7) Rajonet Zhvillimore

Nr.	Rajonet Zhvillimore	Numri i popullsisë	Grupmosha e popullsisë rezidente sipas rajonit zhvillimor në %																	
			0-4	5-9	10-14	15-19	20-24	25-29	30-34	35-39	40-44	45-49	50-55	56-59	60-64	65-69	70-74	75-79	80-84	85+
1	Rajoni Qendër	506814	7%	8%	8%	8%	8%	7%	7%	7%	7%	7%	6%	5%	5%	4%	3%	2%	1%	0%
2	Rajoni Veri	173642	7%	8%	8%	8%	9%	7%	6%	6%	7%	7%	6%	5%	5%	4%	3%	2%	1%	1%
3	Rajoni Perëndim	174031	6%	7%	8%	8%	8%	7%	6%	6%	6%	7%	7%	6%	6%	5%	3%	2%	1%	1%
4	Rajoni Jug	227498	6%	7%	8%	7%	8%	7%	7%	6%	6%	7%	7%	6%	6%	5%	3%	2%	1%	1%
5	Rajoni Juglindje	180583	7%	8%	8%	8%	9%	7%	7%	6%	6%	7%	6%	6%	5%	4%	3%	2%	1%	0%
6	Rajoni Lindje	154669	6%	7%	7%	7%	9%	7%	7%	6%	6%	7%	7%	7%	6%	4%	3%	2%	1%	1%
7	Rajoni Jugperëndim	168329	7%	7%	8%	8%	8%	7%	7%	6%	6%	7%	7%	6%	5%	4%	3%	2%	1%	1%
	Gjithsej	1585566	7%	7%	8%	8%	8%	7%	7%	7%	6%	7%	6%	6%	5%	4%	3%	2%	1%	1%

Koment: të dhënat e resurseve për grupmoshën në shtatë rajone zhvillimore janë të shpërndara bazuar në të dhënat e regjistrimit të popullsisë 2024 (pa vlerësim të katër komunave serbe).

Tabela 7. Arsimi sipas popullsisë 5 deri në 29 vjeç- Shtatë (7) Rajonet Zhvillimore

Nr.	Rajonet Zhvillimore	Numri i popullsisë	Arsimi/ Popullsia 5 deri 29 vjeç që aktualisht vijon shkollimin sipas nivelit të arsimimit dhe rajonit															
			Gjithsej Popullsia 5 deri 29 vjeç	%	Para - shkollor	%	Shkolla fillore (klasa 1-5)	%	E mesme e ulët (klasa 6-9)	%	E mesme e lartë (klasa 10-13)	%	Niveli Bachelor	%	Niveli Master	%	Doktora - tura/ Dr	%
1	Rajoni Qendër	506814	126755	25%	4465	4%	38278	30%	33415	26%	21473	17%	25601	20%	3326	3%	197	0%
2	Rajoni Veri	173642	40553	23%	1337	3%	12852	32%	11878	29%	7614	19%	6054	15%	784	2%	34	0%
3	Rajoni Perëndim	174031	39738	23%	1156	3%	11608	29%	11631	29%	7497	19%	6960	18%	856	2%	30	0%
4	Rajoni Jug	227498	49122	22%	1591	3%	15636	32%	15045	31%	8597	17%	7445	15%	771	2%	37	0%
5	Rajoni Juglindje	180583	42166	23%	1459	3%	13303	32%	12081	29%	7648	18%	6693	16%	948	2%	34	0%
6	Rajoni Lindje	154669	33534	22%	1116	3%	9777	29%	9262	28%	6209	18%	6224	19%	908	3%	38	0%
7	Rajoni Jugperëndim	168329	37226	22%	1325	4%	11686	31%	11290	3%	6714	18%	5491	15%	685	2%	35	0%
	Gjithsej	1585566	369094	23%	12449	3%	113140	31%	104602	28%	65752	18%	64468	18%	8278	2%	405	0%

Koment: të dhënat e resurseve për arsimin 5 deri në 29 vjeç në shtatë rajone zhvillimore janë të shpërndara bazuar në të dhënat e regjistrimit të popullsisë 2024 (pa vlerësim të katër komunave serbe).

Tabela 8. Arsimi sipas popullsisë së moshës 10 vjeç + sipas rajonit - Shtatë (7) Rajonet Zhvillimore

Shtatë (7) Rajonet Zhvillimore	Nr.	Rajonet Zhvillimore	Numri i popullsisë	Gjithsej Popullsia e moshës 10 + sipas nivelit të arsimit më të lartë të përfunduar.	Gjithsej Popullsia e moshës 10 + sipas nivelit të arsimit më të lartë të përfunduar. %
	1	Rajoni Qendër	506814	430074	85%
	2	Rajoni Veri	173642	149123	86%
	3	Rajoni Perëndim	174031	151628	87%
	4	Rajoni Jug	227498	196535	86%
	5	Rajoni Juglindje	180583	153761	85%
	6	Rajoni Lindje	154669	134756	87%
	7	Rajoni Jugperëndim	168329	144707	86%
	Gjithsej	1585566	1360584	86%	

Koment: të dhënat e resurseve për arsimin sipas popullsisë së moshës 10 vjeç + në shtatë rajone zhvillimore janë të shpërndara bazuar në të dhënat e regjistrimit të popullsisë 2024 (pa vlerësim të katër komunave serbe).

Tabela 9. Arsimi sipas popullsisë së moshës 10 vjeç + sipas rajonit - Shtatë (7) Rajonet Zhvillimore

Nr	Rajonet Zhvillimore	Gjithsej Popullsia e moshës 10 vjeç + sipas nivelit të arsimit më të lartë të përfunduar, gjinisë dhe komunës	Niveli arsimor sipas popullsisë së moshës 10 vjeç + sipas rajonit											
			Nuk ka arsim formal				Fillor				I mesëm i ulët			
			Nuk ka arsim formal	%	Nuk ka asnjë nivel të përfunduar shkollimi	%	4 klasë sistemi i vjetër	%	5 klasë sistemi i ri	%	8 klasë sistem i vjetër	%	9 klasë sistem i ri	%
1	Rajoni Qendër	430074	12446	3%	9784	2%	20217	5%	33916	8%	60824	14%	31609	7%
2	Rajoni Veri	149123	5256	3%	3692	2%	9351	6%	11816	8%	27877	19%	12330	8%
3	Rajoni Perëndim	151628	5249	3%	3160	2%	9633	6%	12059	8%	32430	21%	13069	9%
4	Rajoni Jug	196535	4350	2%	3223	2%	12483	6%	15373	8%	56207	29%	23286	12%
5	Rajoni Juglindje	153761	4399	3%	3390	2%	8381	6%	12134	8%	28964	19%	12557	8%
6	Rajoni Lindje	134756	4301	3%	2570	2%	9439	7%	9084	7%	27280	20%	9239	7%
7	Rajoni Jugperëndim	144707	5448	4%	3067	2%	10221	7%	11913	8%	36433	25%	16925	12%
	Gjithsej	1360584	41449	3%	28886	2%	79725	6%	106295	8%	270015	20%	119015	9%

Koment: të dhënat e resurseve për arsimin sipas popullsisë së moshës 10 vjeç + në shtatë rajone zhvillimore janë të shpërndara bazuar në të dhënat e regjistrimit të popullsisë 2024 (pa vlerësim të katër komunave serbe).

Tabela 10. Arsimi sipas popullsisë së moshës 10 vjeç + sipas rajonit (vazhdim) - Shtatë (7) Rajonet Zhvillimore

Nr.	Rajonet zhvillimore	Niveli arsimor sipas popullsisë së moshës 10 vjeç + sipas rajonit													
		I mesëm i lartë				Shkolla e lartë	%	Fakulteti Bachelor	%	Niveli Master	%	Doktoraturë	%	Tjetër	%
		12 klasë sistem i vjetër	%	13 klasë sistem i ri	%										
1	Rajoni Qendër	70436	16%	88321	21%	5557	1%	70487	16%	21320	5%	2622	1%	2535	1%
2	Rajoni Veri	24893	17%	32134	22%	1574	1%	15793	11%	3361	2%	213	0%	833	1%
3	Rajoni Perëndim	23545	16%	27652	18%	2060	1%	17788	12%	3939	3%	272	0%	772	1%
4	Rajoni Jug	20598	10%	34390	18%	2574	1%	19033	10%	4156	2%	340	0%	522	0%
5	Rajoni Juglindje	26792	17%	35184	23%	1482	1%	16706	11%	3221	2%	242	0%	309	0%
6	Rajoni Lindje	23151	17%	28072	21%	1780	1%	15519	12%	3582	3%	242	0%	497	0%
7	Rajoni Jugperëndim	16573	12%	24068	17%	1923	1%	14537	10%	3023	2%	213	0%	363	0%
	Gjithsej	205988	15%	269821	20%	16950	1%	169863	13%	42602	3%	4144	0%	5831	0%

Koment: të dhënat e resurseve për arsimin sipas popullsisë së moshës 10 vjeç + në shtatë rajone zhvillimore janë të shpërndara bazuar në të dhënat e regjistrimit të popullsisë 2024 (pa vlerësim të katër komunave serbe).

Tabela 11. Arsimi sipas popullsisë së moshës 10 vjeç + sipas rajonit dhe gjinisë, grua - Shtatë (7) Rajonet Zhvillimore

Nr.	Rajonet Zhvillimore	Numri i popullsisë	Gjithsej Popullsia e moshës 10 vjeç + sipas nivelit të arsimimit më të lartë të përfunduar, gjinisë dhe komunës	Gjithsej Popullsia e moshës 10 vjeç + sipas nivelit të arsimimit më të lartë të përfunduar, gjinisë dhe komunës %	Gra - Mosha 10 vjeç + sipas nivelit të arsimimit më të lartë të përfunduar.	Gra - Mosha 10 vjeç + sipas nivelit të arsimimit më të lartë të përfunduar. %
1	Rajoni Qendër	506814	430074	85%	216565	50%
2	Rajoni Veri	173642	149123	86%	73554	49%
3	Rajoni Perëndim	174031	151628	87%	76725	51%
4	Rajoni Jug	227498	196535	86%	99080	50%
5	Rajoni Juglindje	180583	153761	85%	76182	50%
6	Rajoni Lindje	154669	134756	87%	66825	50%
7	Rajoni Jugperëndim	168329	144707	86%	73873	51%
	Gjithsej	1585566	1360584	86%	682804	50%

Koment: të dhënat e resurseve për arsimin sipas popullsisë së moshës 10 vjeç + në shtatë rajone zhvillimore janë të shpërndara bazuar në të dhënat e regjistrimit të popullsisë 2024 (pa vlerësim të katër komunave serbe).

Tabela 12. Arsimi sipas popullsisë së moshës 10 vjeç + sipas rajonit dhe gjinisë, grua - Shtatë (7) Rajonet Zhvillimore

Nr.	Rajonet Zhvillimore	Gra - Moshë 10 vjeç e mbi sipas nivelit të arsimit më të lartë të përfunduar	Niveli arsimor sipas popullsisë së moshës mbi 10 vjeç sipas gjinisë, rajonit												
			Nuk ka arsim formal		Fillor		I mesëm i ulët		I mesëm i lartë		Shkolla e lartë	Fakulteti Bachelor	Niveli Master	Doktoraturë	Tjetër
			Nuk ka arsim formal	Nuk ka asnjë nivel të përfunduar shkollimi	4 klasë sistemi i vjetër	5 klasë sistemi i ri	8 klasë sistem i vjetër	9 klasë sistem i ri	12 klasë sistem i vjetër	13 klasë sistem i ri					
1	Rajoni Qendër	216565	9194	5523	16069	16475	39382	15126	24570	36702	2004	37918	11478	900	1224
2	Rajoni Veri	73554	3785	2060	7459	5793	17973	6032	7317	12587	440	8100	1592	48	368
3	Rajoni Perëndim	76725	3540	1817	7423	5898	20516	6553	7713	10948	709	9078	2088	97	345
4	Rajoni Jug	99080	2812	1676	9292	7380	34103	11436	6238	13801	841	9293	1912	74	222
5	Rajoni Juglindje	76182	3083	1906	6460	5926	18944	6034	8451	14090	405	8983	1697	60	143
6	Rajoni Lindje	66825	3068	1434	7116	4430	16474	4267	7854	11540	577	7966	1798	72	229
7	Rajoni Jugperëndim	73873	3715	1676	7285	5701	21716	8399	5601	10142	666	7289	1452	57	174
	Gjithsej	682804	29197	16092	61104	51603	169108	57847	67744	109810	5642	88627	22017	1308	2705

Koment: të dhënat e resurseve për arsimin sipas popullsisë së moshës 10 vjeç + në shtatë rajone zhvillimore janë të shpërndara bazuar në të dhënat e regjistrimit të popullsisë 2024 (pa vlerësim të katër komunave serbe).

Tabela 13. Arsimi sipas popullsisë së moshës 10 vjeç + sipas rajonit dhe gjinisë, grua në % - Shtatë (7) Rajonet Zhvillimore

Nr.	Rajonet Zhvillimore	Gra - Moshë 10 vjeç e mbi sipas nivelit të arsimimit më të lartë të përfunduar.	Niveli arsimor sipas popullsisë së moshës mbi 10 vjeç sipas gjinisë, rajonit në %												
			Nuk ka arsim formal		Fillor		I mesëm i ulët		I mesëm i lartë		Shkolla e lartë	Fakulteti Bachelor	Niveli Master	Doktoraturë	Tjetër
			Nuk ka arsim formal	Nuk ka asnjë nivel të përfunduar shkollimi	4 klasë sistemi i vjetër	5 klasë sistemi i ri	8 klasë sistem i vjetër	9 klasë sistem i ri	12 klasë sistem i vjetër	13 klasë sistem i ri					
1	Rajoni Qendër	216565	4%	3%	7%	8%	18%	7%	11%	17%	1%	18%	5%	0%	1%
2	Rajoni Veri	73554	5%	3%	10%	8%	24%	8%	10%	17%	1%	11%	2%	0%	1%
3	Rajoni Perëndim	76725	5%	2%	10%	8%	27%	8%	10%	14%	1%	12%	3%	0%	0%
4	Rajoni Jug	99080	3%	2%	9%	8%	34%	12%	6%	14%	1%	9%	2%	0%	0%
5	Rajoni Juglindje	76182	4%	3%	8%	8%	25%	8%	11%	18%	1%	12%	2%	0%	0%
6	Rajoni Lindje	66825	4%	2%	11%	7%	25%	6%	12%	17%	1%	12%	3%	0%	0%
7	Rajoni Jugperëndim	73873	5%	2%	10%	8%	29%	11%	8%	14%	1%	10%	2%	0%	0%
	Gjithsej	682804	4%	2%	9%	8%	25%	9%	10%	16%	1%	13%	3%	0%	0%

Koment: të dhënat e resurseve për arsimin sipas popullsisë së moshës 10 vjeç + në shtatë rajone zhvillimore janë të shpërndara bazuar në të dhënat e regjistrimit të popullsisë 2024 (pa vlerësim të katër komunave serbe)

Tabela 14. Arsimi sipas popullsisë së moshës 10 vjeç + rajonit dhe gjinisë, burrë - Shtatë (7) Rajonet Zhvillimore

Nr.	Rajonet Zhvillimore	Numri i popullsisë	Gjithsej Popullsia e moshës 10 vjeç + sipas nivelit të arsimimit më të lartë të përfunduar, gjinisë dhe komunës	Gjithsej Popullsia e moshës 10 vjeç + sipas nivelit të arsimimit më të lartë të përfunduar, gjinisë dhe komunës %	Burra - Mosha 10 vjeç + sipas nivelit të arsimimit më të lartë të përfunduar.	Burra - Mosha 10 vjeç + sipas nivelit të arsimimit më të lartë të përfunduar.%
1	Rajoni Qendër	506814	430074	85%	213509	50%
2	Rajoni Veri	173642	149123	86%	75569	51%
3	Rajoni Perëndim	174031	151628	87%	74903	49%
4	Rajoni Jug	227498	196535	86%	97455	50%
5	Rajoni Juglindje	180583	153761	85%	77579	50%
6	Rajoni Lindje	154669	134756	87%	67931	50%
7	Rajoni Jugperëndim	168329	144707	86%	70834	49%
	Gjithsej	1585566	1360584	86%	677780	50%

Koment: të dhënat e resurseve për arsimin sipas popullsisë së moshës 10 vjeç + në shtatë rajone zhvillimore janë të shpërndara bazuar në të dhënat e regjistrimit të popullsisë 2024 (pa vlerësim të katër komunave serbe)

Tabela 15. Arsimi sipas popullsisë së moshës 10 vjeç +, rajonit dhe gjinisë, burra - Shtatë (7) Rajonet Zhvillimore

Nr.	Rajonet Zhvillimore	Burra - Mosha 10 vjeç + sipas nivelit të arsimimit më të lartë të përfunduar.	Niveli arsimor sipas popullsisë së moshës 10 vjeç + sipas gjinisë, komunës, rajonit												
			Nuk ka arsim formal		Fillor		I mesëm i ulët		I mesëm i lartë		Shkolla e lartë	Fakulteti Bachelor	Niveli Master	Doktoraturë	Tjetër
			Nuk ka arsim formal	Nuk ka asnjë nivel të përfunduar shkollimi	4 klasë sistemi I vjetër	5 klasë sistemi i ri	8 klasë sistem i vjetër	9 klasë sistem i ri	12 klasë sistem i vjetër	13 klasë sistem i ri					
1	Rajoni Qendër	213509	3252	4261	4148	17441	21442	16483	45866	51619	3553	32569	9842	1722	1311
2	Rajoni Veri	75569	1471	1632	1892	6023	9904	6298	17576	19547	1134	7693	1769	165	465
3	Rajoni Perëndim	74903	1709	1343	2210	6161	11914	6516	15832	16704	1351	8710	1851	175	427
4	Rajoni Jug	97455	1538	1547	3191	7993	22104	11850	14360	20589	1733	9740	2244	266	300
5	Rajoni Juglindje	77579	1316	1484	1921	6208	10020	6523	18341	21094	1077	7723	1524	182	166
6	Rajoni Lindje	67931	1233	1136	2323	4654	10806	4972	15297	16532	1203	7553	1784	170	268
7	Rajoni Jugperëndim	70834	1733	1391	2936	6212	14717	8526	10972	13926	1257	7248	1571	156	189
	Gjithsej	677780	12252	12794	18621	54692	100907	61168	138244	160011	11308	81236	20585	2836	3126

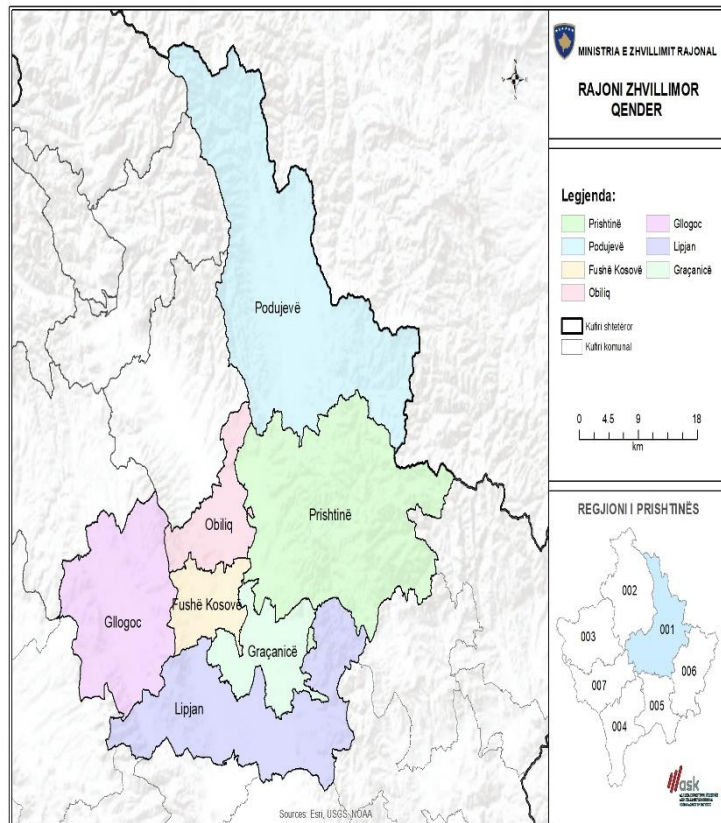
Koment: të dhënat e resurseve për arsimin sipas popullsisë së moshës 10 vjeç + në shtatë rajone zhvillimore janë të shpërndara bazuar në të dhënat e regjistrimit të popullsisë 2024 (pa vlerësim të katër komunave serbe)

Tabela 16. Arsimi sipas popullsisë së moshës 10 vjeç + sipas rajonit dhe gjinisë, burrë në % - Shtatë (7) Rajonet Zhvillimore

Nr.	Rajonet Zhvillimore	Burra - Moshë 10 vjeç + sipas nivelit të arsimimit më të lartë të përfunduar.	Niveli arsimor sipas popullsisë së moshës 10 vjeç + sipas gjinisë, komunës, rajonit në %													
			Nuk ka arsim formal		Fillor		I mesëm i ulët		I mesëm i lartë			Shkolla e lartë	Fakulteti Bachelor	Niveli Master	Doktoraturë	Tjetër
			Nuk ka arsim formal	Nuk ka asnjë nivel të përfunduar shkollimi	4 klasë sistemi i vjetër	5 klasë sistemi i ri	8 klasë sistem i vjetër	9 klasë sistem i ri	12 klasë sistem i vjetër	13 klasë sistem i ri						
1	Rajoni Qendër	213509	1%	2%	2%	8%	10%	8%	21%	24%	2%	15%	5%	1%	1%	
2	Rajoni Veri	75569	2%	2%	3%	8%	13%	8%	23%	26%	2%	10%	2%	0%	1%	
3	Rajoni Perëndim	74903	2%	2%	3%	8%	16%	9%	21%	22%	2%	12%	2%	0%	1%	
4	Rajoni Jug	97455	2%	2%	3%	8%	23%	12%	15%	21%	2%	10%	2%	0%	0%	
5	Rajoni Juglindje	77579	2%	2%	3%	8%	13%	8%	24%	27%	1%	10%	2%	0%	0%	
6	Rajoni Lindje	67931	2%	2%	3%	7%	16%	7%	23%	24%	2%	11%	3%	0%	0%	
7	Rajoni Jugperëndim	70834	2%	2%	4%	9%	21%	12%	16%	20%	2%	10%	2%	0%	0%	
	Gjithsej	677780	2%	2%	3%	8%	15%	9%	20%	24%	2%	12%	3%	0%	0%	

Koment: të dhënat e resurseve për arsimin sipas popullsisë së moshës 10 vjeç + në shtatë rajone zhvillimore janë të shpërndara bazuar në të dhënat e regjistrimit të popullsisë 2024 (pa vlerësim të katër komunave serbe).

01. Rajoni Zhvillimor Qendër



Përbëhet nga shtatë (7) komuna: **Prishtinë, Podujevë, Graçanicë, Obiliq, Fushë Kosovë, Glogoc, Lipjan**. Rajoni Zhvillimor Qendër ka popullsi prej 506,814 banorë dhe përbën 32% të popullsisë së Republikës së Kosovës, me sipërfaqe prej 2,081.12 km² dhe 19% të totalit të sipërfaqes së Republikës së Kosovës. Kjo tregon për një koncentrim shumë më të madh të popullsisë në Rajonin Qendër se në zonat tjera. Rajoni Qendër përfshin 270 vendbanime. Dendësia e popullsisë në këtë rajon është 244 banorë në 1 km². Dendësinë më të madhe të popullsisë në Rajoni Qendër e ka komuna e Fushë Kosovës me 760 banorë në 1km². Sipas ndarjes etnike në Rajonin Zhvillimor Qendër jetojnë: Shqiptarë, Serbë, Boshnjakë, Turq, RAE, Goranë etj. Duke u bazuar në statistikat e arsimit publik 2023-2024 në këtë rajon janë gjithsej 255 shkolla: 20 institucione parashkollore – çerdhe, 206 shkolla në arsimin fillor dhe të mesëm të ulët dhe 29 shkolla në arsimin e mesëm të lartë. Rajoni Qendër ka potencialin më të madh ekonomik për ofrimin e vendeve të punës, duke u bazuar në koncentrimin e institucioneve shtetërore, përfaqësive dhe organizatave të huaja, si dhe përfaqësitë e kompanive biznesore vendore dhe ndërkombëtare. Në formë tabelare është paraqitur lista e aseteve të resurseve humane.

Tabela 17. Të dhënat e përgjithshme të resurseve humane - Rajoni Zhvillimor Qendër

01. Rajoni Zhvillimor Qendër	Nr.	Komuna	Sipërfaqja km2	Numri i popullsisë	Popullsia në %	Dendësia e popullsisë banor/km2	Popullsia sipas gjinisë		Popullsia sipas gjinisë në %		Numri i vendbanimeve	Ekonomitë familjare sipas numrit të anëtarëve (1 deri në 10+)
							Gra	Burra	% Gra	% Burra		
	1	Glllogoc	275.63	48079	9%	174.4	23945	24134	50%	50%	35	9878
	2	Fushë Kosovë	84.09	63949	13%	760.4	32102	31847	50%	50%	16	16085
	3	Lipjan	338.41	55044	11%	162.6	27141	27903	49%	51%	62	12142
	4	Obiliq	104.84	22815	4%	217.6	11150	11665	49%	51%	20	4962
	5	Podujevë	632.59	70975	14%	112.1	35155	35820	50%	50%	77	14851
	6	Prishtinë	523.14	227466	45%	434.8	114882	112584	51%	49%	43	58710
	7	Graçanicë	122.42	18486	4%	151	8786	9700	48%	52%	17	4083
		Gjithsej	2081.12	506814	100%	243.5	253161	253653	50%	50%	270	120711

Tabela 18. Resurset humane sipas religjionit - Rajoni Zhvillimor Qendër

01. Rajoni Zhvillimor Qendër	Nr.	Komuna	Numri i popullsisë	Popullsia sipas religjionit					Popullsia sipas religjionit në %						
				Islam	Ortodoks	Katolik	Të tjerë	Asnjë besim fetar	Preferon të mos përgjigjet	Islam %	Ortodoks%	Katolik%	Të tjerë%	Asnjë besim fetar %	Preferon të mos përgjigjet%
	1	Glllogoc	48079	47111	8	113	140	105	602	98%	0%	0%	1%	0%	1%
	2	Fushë Kosovë	63949	61439	545	249	184	264	1268	96%	1%	0%	0%	1%	2%
	3	Lipjan	55044	53635	533	455	75	50	296	97%	1%	1%	0%	0%	1%
	4	Obiliq	22815	20862	1585	10	61	84	213	92%	7%	0%	0%	0%	1%
	5	Podujevë	70975	70484	9	30	166	45	241	99%	0%	0%	0%	0%	1%
	6	Prishtinë	227466	208051	820	2313	2599	4147	9536	92%	0%	1%	1%	2%	4%
	7	Graçanicë	18486	9135	8589	189	124	164	285	49%	46%	1%	1%	1%	2%
		Gjithsej	506814	470717	12089	3359	3349	4859	12441	93%	2%	1%	1%	1%	2%

Tabela 19. Resurset humane sipas përkatësisë etnike - Rajoni Zhvillimor Qendër

01. Rajoni Zhvillimor Qendër																						
Nr.	Komuna	Numri i popullsisë	Popullsia sipas përkatësisë etnike										Popullsia sipas përkatësisë etnike në %									
			Shqiptarë	Serbë	Boshnjakë	Turq	Romë	Ashkali	Egjiptianë	Goranë	Të tjerë	Preferon mos të përgjigjet	Shqiptarë %	Serbë %	Boshnjakë %	Turq %	Romë %	Ashkali %	Egjiptianë %	Goranë %	Të tjerë %	Preferon mos të nënërijojë
1	Glllogoc	48079	48036	0	13	3	0	1	0	0	15	11	100%	0%	0%	0%	0%	0%	0%	0%	0%	
2	Fushë Kosovë	63949	58401	516	50	195	498	3224	850	37	102	76	91%	1%	0%	0%	1%	5%	2%	0%	0%	
3	Lipjan	55044	51861	569	39	153	318	1891	11	11	180	11	94%	1%	0%	0%	1%	4%	0%	0%	0%	
4	Obiliq	22815	19242	1600	54	1	1214	638	23	0	33	10	85%	7%	0%	0%	5%	3%	0%	0%	0%	
5	Podujevë	70975	70071	15	21	4	56	752	13	0	23	20	99%	0%	0%	0%	0%	1%	0%	0%	0%	
6	Prishtinë	227466	222898	770	356	2138	57	427	17	188	515	100	98%	1%	0%	1%	0%	0%	0%	0%	0%	
7	Graçanicë	18486	8623	8560	25	94	909	133	6	52	76	8	47%	46%	0%	1%	5%	1%	0%	0%	0%	
	Gjithsej	506814	479132	12030	558	2588	3052	7066	920	288	944	236	95%	2%	0%	1%	1%	1%	0%	0%	0%	

Tabela 20. Resurset humane sipas grupmohave - Rajoni Zhvillimor Qendër

01. Rajoni Zhvillimor Qendër																				
Nr.	Komuna	Numri i popullsisë	Grupmosha e popullsisë rezidente sipas komunave dhe rajonit zhvillimor																	
			0-4	5-9	10-14	15-19	20-24	25-29	30-34	35-39	40-44	45-49	50-55	56-59	60-64	65-69	70-74	75-79	80-84	85+
1	Glllogoc	4807 9	3580	4000	4223	3959	4096	3363	3275	3350	3157	3111	2771	2487	2141	1759	1264	825	443	275
2	Fushë Kosovë	6394 9	5741	5689	5080	4538	5129	4731	5452	5130	4690	3993	3369	2984	2508	2043	1342	830	461	239
3	Lipjan	5504 4	4099	4468	4673	4657	5013	3814	3747	3525	3471	3499	3349	2994	2533	1972	1484	951	528	267
4	Obiliq	2281 5	1654	1837	1957	1936	2038	1582	1504	1558	1536	1413	1336	1188	1085	848	623	400	217	103
5	Podujevë	7097 5	4882	5353	5928	6242	6692	4985	4666	4395	4651	4664	4256	3810	3375	2807	1945	136 0	640	324
6	Prishtinë	2274 66	1584 6	1726 8	1705 0	1626 8	1817 9	1728 3	1709 9	1718 1	1674 6	1546 9	1325 4	1151 2	1044 5	9025	6847	446 2	241 3	111 9
7	Graçanicë	1848 6	1071	1252	1357	1343	1419	1200	1308	1476	1468	1275	1065	981	915	881	665	416	267	127
	Gjithsej	5068 14	3687 3	3986 7	4026 8	3894 3	4256 6	3695 8	3705 1	3661 5	3571 9	3342 4	2940 0	2595 6	2300 2	1933 5	1417 0	924 4	496 9	245 4

Koment: të dhënat e resurseve për grupmohën në shtatë rajone zhvillimore janë të shpërndara bazuar në të dhënat e regjistrimit të popullsisë 2024 (pa vlerësim të katër komunave serbe).

Tabela 21. Arsimi sipas popullsisë 5 deri në 29 vjeç- Rajoni Zhvillimor Qendër

01. Rajoni Zhvillimor Qendër																		
Nr.	Komuna	Numri i popullsisë	Arsimi/Popullsia 5 deri 29 vjeç që aktualisht vijon shkollimin sipas nivelit, komunës dhe rajonit															
			Gjithsej Popullsia 5 deri 29 vjeç	%	Para - shkollor	%	Shkolla fillore (klasa 1-5)	%	E mesme e ulët (klasa 6-9)	%	E mesme e lartë (klasa 10-13)	%	Niveli Bachelor	%	Niveli Master	%	Doktoratura/ Dr	%
1	Glllogoc	48079	12146	25%	432	3%	3959	33%	3561	29%	2214	18%	1774	15%	198	2%	8	0%
2	Fushë Kosovë	63949	15117	24%	605	4%	5106	34%	3959	26%	2209	15%	2895	19%	331	2%	12	0%
3	Lipjan	55044	13521	25%	431	3%	4383	32%	3908	29%	2513	19%	2067	15%	213	2%	6	0%
4	Obiliq	22815	5653	25%	184	3%	1711	30%	1621	29%	1003	18%	993	18%	135	2%	6	0%
5	Podujevë	70975	18182	26%	601	4%	5268	29%	5072	28%	3496	19%	3322	18%	417	2%	6	0%
6	Prishtinë	227466	58300	26%	2112	4%	16738	29%	14210	24%	9267	16%	13922	24%	1904	3%	147	0%
7	Graçanicë	18486	3836	21%	100	3%	1113	29%	1084	28%	771	20%	628	17%	128	3%	12	0%
	Gjithsej	506814	126755	25%	4465	4%	38278	30%	33415	26%	21473	17%	25601	20%	3326	3%	197	0%

Koment: të dhënat e resurseve për arsimin 5 deri në 29 vjeç në shtatë rajone zhvillimore janë të shpërndara bazuar në të dhënat e regjistrimit të popullsisë 2024 (pa vlerësim të katër komunave serbe).

Tabela 22. Arsimi sipas popullsisë së moshës mbi 10 vjeç sipas komunës, rajonit - Rajoni Zhvillimor Qendër

01. Rajoni Zhvillimor Qendër																														
Nr.	Komuna	Numri i popullsisë	Gjithsej Popullsia e moshës 10 vjeç e mbi sipas nivelit të arsimit më të lartë të përfunduar, gjinisë dhe komunës	Niveli arsimor sipas popullsisë së moshës mbi 10 vjeç sipas komunës, rajonit																										
				Nuk ka arsim formal				Fillor				I mesëm i ulët				I mesëm i lartë				%		%		%		%				
				Nuk ka arsim formal		Nuk ka asnjë nivel të përfunduar shkollimi		4 klasë sistemi i vjetër		5 klasë sistemi i ri		8 klasë sistem i vjetër		9 klasë sistem i ri		12 klasë sistem i vjetër		13 klasë sistem i ri		Shkolla e lartë		Fakulteti Bachelor		Niveli Master		Doktoraturë		Tjetër		
%	%	%	%	%	%	%	%	%	%	%	%	%	%	%	%	%	%	%	%	%	%	%	%	%	%	%	%			
1	Glllogoc	480 79	4049 9	8 4 %	1 2 8 5	3 %	9 0 3	2 %	23 66	6 %	35 97	9 %	84 61	2 1 %	38 56	9 %	50 89	1 3 %	97 78	2 4 %	3 3 5	1 %	38 86	1 0 %	79 6	2 %	3 3	0 %	1 1 4	0%
2	Fushë Kosovë	639 49	5251 9	8 2 %	1 6 9 9	3 %	1 6 4 3	3 %	24 23	5 %	43 80	8 %	72 28	1 4 %	35 68	7 %	97 19	1 9 %	10 31 2	2 0 %	4 7 7	1 %	84 45	1 6 %	23 22	4 %	1 3 7	0 %	1 6 6	0%
3	Lipjan	550 44	4647 7	8 4 %	1 7 3 2	4 %	1 1 7 3	2 %	30 32	6 %	40 87	9 %	87 59	1 9 %	40 67	9 %	69 16	1 5 %	10 68 3	2 3 %	3 9 3	1 %	45 19	1 0 %	96 1	2 %	5 5	0 %	1 0 0	0%
4	Obiliq	228 15	1932 4	8 5 %	9 6 3	5 %	4 2 6	2 %	10 88	6 %	15 42	8 %	29 66	1 5 %	13 17	7 %	44 56	2 3 %	38 92	2 0 %	1 2 8	1 %	19 38	1 0 %	39 2	2 %	2 4	0 %	1 9 2	1%
5	Podujevë	709 75	6074 0	8 6 %	2 4 0 9	4 %	1 6 2 5	3 %	41 42	7 %	52 23	8 %	11 34 5	1 9 %	59 22	1 0 %	78 88	1 3 %	14 61 0	2 4 %	3 3 5	0 %	59 45	1 0 %	11 35	2 %	4 3	0 %	1 1 8	0%

6	Prishtinë	227 466	1943 52	8 5 %	3 8 1 1	2 %	3 1 2	2 %	63 63	3 %	14 31 1	7 %	20 11 9	1 0 %	12 04 3	6 %	32 59 9	1 7 %	36 46 7	1 9 %	3 6 3 9	2 %	43 18 3	2 2 %	14 93 4	8 %	2 2 1 5	1 %	8 5 6	1%
7	Graçanicë	184 86	1616 3	8 7 %	5 4 7	3 %	2 0 2	1 %	80 3	5 %	77 6	5 %	19 46	1 2 %	83 6	5 %	37 69	2 3 %	25 79	1 6 %	2 5 0	2 %	25 71	1 6 %	78 0	5 %	1 1 5	1 %	9 8 9	6%
	Gjithsëj	506 814	4300 74	8 5 %	1 2 4 4 6	3 %	9 7 8 4	2 %	20 21 7	5 %	33 91 6	8 %	60 82 4	1 4 %	31 60 9	7 %	70 43 6	1 6 %	88 32 1	2 1 %	5 5 7	1 %	70 48 7	1 6 %	21 32 0	5 %	2 6 2 2	1 %	2 5 3 5	1%

Koment: të dhënat e resurseve për arsimin sipas popullsisë së moshës 10 vjeç + në shtatë rajone zhvillimore janë të shpërndara bazuar në të dhënat e regjistrimit të popullsisë 2024 (pa vlerësim të katër komunave serbe).

Tabela 23. Arsimi sipas popullsisë së moshës 10 vjeç + sipas komunës, rajonit dhe gjinisë, grua - Rajoni Zhvillimor Qendër

01. Rajoni Zhvillimor Qendër						
Nr.	Komuna	Numri i popullsisë	Gjithsej popullsia e moshës 10 vjeç + sipas nivelit të arsimimit më të lartë të përfunduar, gjinisë dhe komunës	Gjithsej popullsia e moshës 10 vjeç + sipas nivelit të arsimimit më të lartë të përfunduar, gjinisë dhe komunës %	Gra - Mosha 10 vjeç + sipas nivelit të arsimimit më të lartë të përfunduar.	Gra - Mosha 10 vjeç + sipas nivelit të arsimimit më të lartë të përfunduar.%
1	Glllogoc	48079	40499	84%	20336	50%
2	Fushë Kosovë	63949	52519	82%	26717	51%
3	Lipjan	55044	46477	84%	23028	50%
4	Obiliq	22815	19324	85%	9482	49%
5	Podujevë	70975	60740	86%	30175	50%
6	Prishtinë	227466	194352	85%	99164	51%
7	Graçanicë	18486	16163	87%	7663	47%
	Gjithsej	506814	430074	85%	216565	50%

Koment: të dhënat e resurseve për arsimin sipas popullsisë së moshës 10 vjeç + në shtatë rajone zhvillimore janë të shpërndara bazuar në të dhënat e regjistrimit të popullsisë 2024 (pa vlerësim të katër komunave serbe).

Tabela 24. Arsimi sipas popullsisë së moshës 10 vjeç + sipas komunës, rajonit dhe gjinisë, grua - Rajoni Zhvillimor Qendër

01. Rajoni Zhvillimor Qendër														
Nr.	Komuna	Gra - Mosha 10 + sipas nivelit të arsimimit më të lartë të përfunduar	Niveli arsimor sipas popullsisë së moshës 10 vjeç + sipas gjinisë, komunës, rajonit											
			Nuk ka arsim formal		Fillor	I mesëm i ulët		I mesëm i lartë		Shkolla e lartë	Fakulteti Bachelor	Niveli Master	Doktoraturë	Tjetër
			Nuk ka arsim formal	Nuk ka asnjë nivel të përfunduar shkollimi	4 klasë sistemi I vjetër	5 klasë sistemi i ri	8 klasë sistem i vjetër	9 klasë sistem i ri	12 klasë sistem i vjetër					

1	Glllogoc	20336	962	536	1987	1786	5611	1927	1115	3932	60	2017	344	1	58
2	Fushë Kosovë	26717	1137	905	1846	2149	4847	1711	3433	4412	128	4795	1233	36	85
3	Lipjan	23028	1314	674	2260	1927	5482	2051	1968	4310	111	2419	450	15	47
4	Obiliq	9482	667	261	847	724	2028	621	1321	1588	41	1070	211	9	94
5	Podujevë	30175	1984	997	3374	2543	6926	2838	1881	5905	69	3088	517	7	46
6	Prishtinë	99164	2809	2058	5278	6966	13353	5689	13294	15475	1499	23197	8332	790	424
7	Graçanicë	7663	321	92	477	380	1135	289	1558	1080	96	1332	391	42	470
	Gjithsej	216565	9194	5523	16069	16475	39382	15126	24570	36702	2004	37918	11478	900	1224

Koment: të dhënat e resurseve për arsimin sipas popullsisë së moshës 10 vjeç + në shtatë rajone zhvillimore janë të shpërndara bazuar në të dhënat e regjistrimit të popullsisë 2024 (pa vlerësim të katër komunave serbe).

Tabela 25. Arsimi sipas popullsisë së moshës 10 vjeç + sipas komunës, rajonit dhe gjinisë, gra në % - Rajoni Zhvillimor Qendër

01. Rajoni Zhvillimor Qendër															
Nr.	Komuna	Gra - Moshë 10 vjeç + sipas nivelit të arsimimit më të lartë të përfunduar.	Niveli arsimor sipas popullsisë së moshës 10 vjeç + sipas gjinisë, komunës, rajonit në %												
			Nuk ka arsim formal		Fillor		I mesëm i ulët		I mesëm i lartë		Shkolla e lartë	Fakulteti Bachelor	Niveli Master	Doktoraturë	Tjetër
			Nuk ka arsim formal	Nuk ka asnjë nivel të përfunduar shkollimi	4 klasë sistemi i vjetër	5 klasë sistemi i ri	8 klasë sistem i vjetër	9 klasë sistem i ri	12 klasë sistem i vjetër	13 klasë sistem i ri					
1	Glllogoc	20336	5%	3%	10%	9%	28%	9%	5%	19%	0%	10%	2%	0%	0%
2	Fushë Kosovë	26717	4%	3%	7%	8%	18%	6%	13%	17%	1%	18%	5%	0%	0%
3	Lipjan	23028	6%	3%	10%	8%	24%	9%	9%	19%	0%	10%	2%	0%	0%
4	Obiliq	9482	7%	3%	9%	8%	21%	7%	14%	17%	0%	11%	2%	0%	1%
5	Podujevë	30175	7%	3%	11%	9%	23%	9%	6%	20%	0%	10%	2%	0%	0%
6	Prishtinë	99164	3%	2%	5%	7%	14%	6%	13%	16%	2%	23%	8%	1%	0%
7	Graçanicë	7663	4%	1%	6%	5%	15%	4%	20%	14%	1%	18%	5%	1%	6%
	Gjithsej	216565	4%	3%	7%	8%	18%	7%	11%	17%	1%	18%	5%	0%	1%

Koment: të dhënat e resurseve për arsimin sipas popullsisë së moshës 10 vjeç + në shtatë rajone zhvillimore janë të shpërndara bazuar në të dhënat e regjistrimit të popullsisë 2024 (pa vlerësim të katër komunave serbe).

Tabela 26. Arsimi sipas popullsisë së moshës 10 vjeç + sipas komunës, rajonit dhe gjinisë, burrë - Rajoni Zhvillimor Qendër

01. Rajoni Zhvillimor Qendër						
Nr.	Komuna	Numri i popullsisë	Gjithsej Popullsia e moshës 10 vjeç + sipas nivelit të arsimimit më të lartë të përfunduar, gjinisë dhe komunës	Gjithsej Popullsia e moshës 10 vjeç + sipas nivelit të arsimimit më të lartë të përfunduar, gjinisë dhe komunës %	Burra - Mosha 10 vjeç + sipas nivelit të arsimimit më të lartë të përfunduar.	Burra - Mosha 10 vjeç + sipas nivelit të arsimimit më të lartë të përfunduar. %
1	Glllogoc	48079	40499	84%	20163	50%
2	Fushë Kosovë	63949	52519	82%	25802	49%
3	Lipjan	55044	46477	84%	23449	50%
4	Obiliq	22815	19324	85%	9842	51%
5	Podujevë	70975	60740	86%	30565	50%
6	Prishtinë	227466	194352	85%	95188	49%
7	Graçanicë	18486	16163	87%	8500	53%
	Gjithsej	506814	430074	85%	213509	50%

Koment: të dhënat e resurseve për arsimin sipas popullsisë së moshës 10 vjeç + në shtatë rajone zhvillimore janë të shpërndara bazuar në të dhënat e regjistrimit të popullsisë 2024 (pa vlerësim të katër komunave serbe).

Tabela 27. Arsimi sipas popullsisë së moshës 10 vjeç + sipas komunës, rajonit dhe gjinisë, burra - Rajoni Zhvillimor Qendër

01. Rajoni Zhvillimor Qendër															
Nr.	Komuna	Burra - Moshë 10 vjeç + sipas nivelit të arsimimit më të lartë të përfunduar.	Niveli arsimor sipas popullsisë së moshës 10 vjeç + sipas gjinisë, komunës, rajonit												
			Nuk ka arsim formal		Fillor		I mesëm i ulët		I mesëm i lartë		Shkolla e lartë	Fakulteti Bachelor	Niveli Master	Doktoraturë	Tjetër
			Nuk ka arsim formal	Nuk ka asnjë nivel të përfunduar shkollimi	4 klasë sistemi I vjetër	5 klasë sistemi i ri	8 klasë sistem i vjetër	9 klasë sistem i ri	12 klasë sistem i vjetër	13 klasë sistem i ri					
1	Glllogoc	20163	323	367	379	1811	2850	1929	3974	5846	275	1869	452	32	56
2	Fushë Kosovë	25802	562	738	577	2231	2381	1857	6286	5900	349	3650	1089	101	81
3	Lipjan	23449	418	499	772	2160	3277	2016	4948	6373	282	2100	511	40	53
4	Obiliq	9842	296	165	241	818	938	696	3135	2304	87	868	181	15	98
5	Podujevë	30565	425	628	768	2680	4419	3084	6007	8705	266	2857	618	36	72
6	Prishtinë	95188	1002	1754	1085	7345	6766	6354	19305	20992	2140	19986	6602	1425	432
7	Graçanicë	8500	226	110	326	396	811	547	2211	1499	154	1239	389	73	519
	Gjithsej	213509	3252	4261	4148	17441	21442	16483	45866	51619	3553	32569	9842	1722	1311

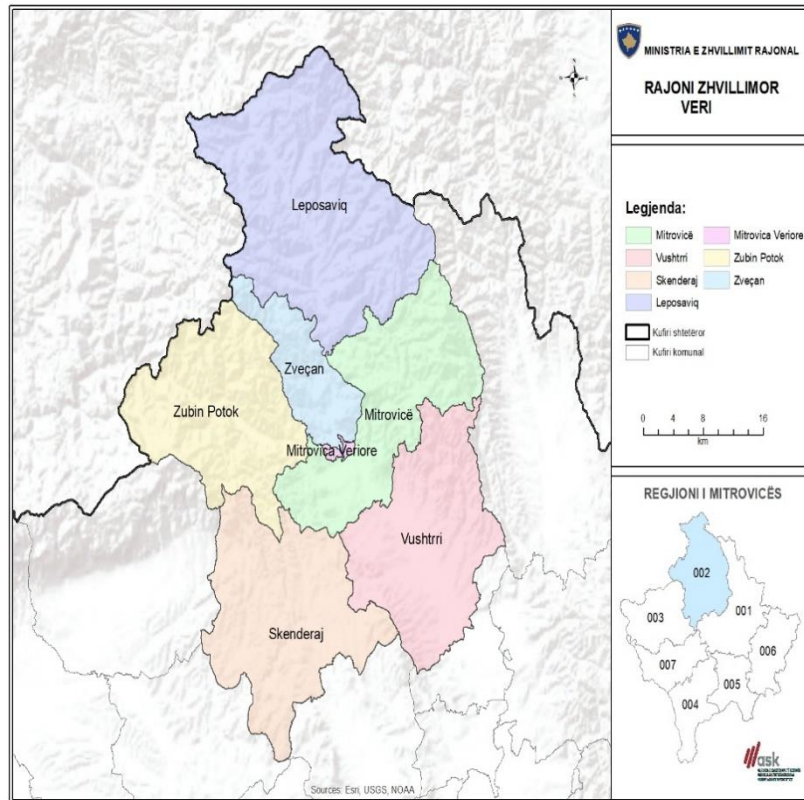
Koment: të dhënat e resurseve për arsimin sipas popullsisë së moshës 10 vjeç + në shtatë rajone zhvillimore janë të shpërndara bazuar në të dhënat e regjistrimit të popullsisë 2024 (pa vlerësim të katër komunave serbe).

Tabela 28. Arsimi sipas popullsisë së moshës 10 vjeç + sipas komunës, rajonit dhe gjinisë, burra në % - Rajoni Qendër

01. Rajoni Zhvillimor Qendër															
Nr.	Komuna	Burra - Moshë 10 vjeç + sipas nivelit të arsimimit më të lartë të përfunduar.	Niveli arsimor sipas popullsisë së moshës 10 vjeç + sipas gjinisë, komunës, rajonit në %												
			Nuk ka arsim formal		Fillor	I mesëm i ulët		I mesëm i lartë		Shkolla e lartë	Fakulteti Bachelor	Niveli Master	Doktoraturë	Tjetër	
			Nuk ka arsim formal	Nuk ka asnjë nivel të përfunduar shkollimi	4 klasë sistemi i vjetër	5 klasë sistemi i ri	8 klasë sistem i vjetër	9 klasë sistem i ri	12 klasë sistem i vjetër						13 klasë sistem i ri
1	Glllogoc	20163	2%	2%	2%	9%	14%	10%	20%	29%	1%	9%	2%	0%	0%
2	Fushë Kosovë	25802	2%	3%	2%	9%	9%	7%	25%	23%	1%	14%	4%	1%	0%
3	Lipjan	23449	2%	2%	4%	9%	14%	9%	21%	27%	1%	9%	2%	0%	0%
4	Obiliq	9842	3%	2%	2%	8%	10%	7%	32%	23%	1%	9%	2%	0%	1%
5	Podujevë	30565	1%	2%	3%	9%	14%	10%	20%	29%	1%	9%	2%	0%	0%
6	Prishtinë	95188	1%	2%	1%	8%	7%	7%	20%	22%	2%	21%	7%	2%	0%
7	Graçanicë	8500	3%	1%	4%	5%	9%	6%	26%	18%	2%	14%	5%	1%	6%
	Gjithsej	213509	1%	2%	2%	8%	10%	8%	21%	24%	2%	15%	5%	1%	1%

Koment: të dhënat e resurseve për arsimin sipas popullsisë së moshës 10 vjeç + në shtatë rajone zhvillimore janë të shpërndara bazuar në të dhënat e regjistrimit të popullsisë 2024 (pa vlerësim të katër komunave serbe).

02. Rajoni Zhvillimor Veri



Përbëhet nga shtatë (7) komuna: **Mitrovicë, Mitrovicë Veriore, Zveçan, Zubin Potok, Skënderaj, Vushtrri, Leposaviq**. Ky rajon ka popullsi prej 190,591 banorë dhe përbën 12% të tërë popullsisë së Republikës së Kosovës, me sipërfaqe prej 2,051.84 km² dhe 19% të totalit të sipërfaqes së Republikës së Kosovës. Rajoni Zhvillimor Veri ka 336 vendbanime. Dendësia e popullsisë në Rajonin Veri është 93 banorë në 1 km². Dendësinë më të madhe të popullsisë në Rajonin Veri e ka komuna e Mitrovicës së Veriut me 1,451 banorë në 1km². Në Rajonin Veri demografia e popullatës është e ndryshme, e përbërë nga: Shqiptarë, Serbë, Boshnjak Turqë, RAE, Goranë etj. Duke u bazuar në statistikat e arsimit publik 2023-2024 në Rajonin Veri janë gjithsej 126 shkolla: 5 institucione parashkollore/çerdhe, 109 shkolla te arsimit fillor dhe të mesëm të ulët dhe 12 shkolla në arsimin e mesëm të lartë. Në formë tabelare është pasqyruar lista e aseteve të resurseve humane.

Tabela 29. Të dhënat e përgjithshme të resurseve humane – Rajoni Zhvillimor Veri

02. Rajoni Zhvillimor Veri	Nr.	Komuna	Sipërfaqja km ²	Numri i popullsisë	Popullsia në %	Dendësia e popullsisë banor/km ²	Popullsia sipas gjinisë		Popullsia sipas gjinisë në %		Numri i vendbanimeve fshatrave	Ekonomitë familjare sipas numrit të anëtarëve (1 deri në 10+)
							Gra	Burra	% Gra	% Burra		
	1	Mitrovicë	330.72	64742	34%	195.7	32101	32641	50%	50%	46	15337
	2	Mitrovicë e Veriut	5.46	7920	4%	1450.5	3818	4102	48%	52%	3	735
	3	Leposaviq	539.05	9485	5%	17.5	4449	5036	47%	53%	75	1185
	4	Skënderaj	374.37	40664	21%	108.6	19983	20681	49%	51%	49	8438
	5	Vushtrri	344.85	61528	32%	178.4	29912	31616	47%	51%	67	13864
	6	Zubin Potok	334.38	3385	2%	10.1	1610	1775	48%	52%	61	191
	7	Zveqan	123.01	2867	2%	23.3	1351	1516	47%	53%	35	105
		Gjithsej	2051.84	190591	100%	92.8	93224	97367	49%	51%	336	39855

Tabela 30. Resurset humane sipas religjionit - Rajoni Zhvillimor Veri

02. Rajoni Zhvillimor Veri	Nr.	Komuna	Numri i popullsisë	Popullsia sipas religjionit					Popullsia sipas religjionit në %						
				Islamë	Ortodoksë	Katolikë	Të tjerë	Asnjë besim fetar	Preferon të mos përgjigjet	Islamë %	Ortodoksë %	Katolikë %	Të tjerë %	Asnjë besim fetar %	Preferon të mos përgjigjet %
	1	Mitrovicë	64742	64187	17	54	89	91	304	99%	0%	0%	0%	0%	1%
	2	Mitrovicë e Veriut	7920	2045	5843	10	12	2	8	26%	74%	0%	0%	0%	0%
	3	Leposaviq	9485	768	8648	3	4	:	62	8%	91%	0%	0%	0%	1%
	4	Skënderaj	40664	40210	220	12	26	27	169	99%	1%	0%	0%	0%	0%
	5	Vushtrri	61528	60946	198	37	136	75	136	99%	1%	0%	0%	0%	0%
	6	Zubin Potok	3385	681	2704	:	:	:	:	20%	80%	0%	0%	0%	0%
	7	Zveqan	2867	354	2473	1	2	?	37	13%	86%	0%	0%	0%	1%
		Gjithsej	190591	169191	20103	117	269	195	716	89%	11%	0%	0%	0%	1%

Tabela 31. Resurset humane sipas përkatësisë etnike - Rajoni Zhvillimor Veri

02. Rajoni Zhvillimor Veri																						
Nr.	Komuna	Numri i popullsisë	Popullsia sipas përkatësisë etnike										Popullsia sipas përkatësisë etnike në %									
			Shqiptarë	Serbë	Boshnjakë	Turq	Romë	Ashkali	Egjiptianë	Goranë	Të tjerë	Preferon mos të përgjigjet	Shqiptarë %	Serbë %	Boshnjakë %	Turq %	Romë %	Ashkali %	Egjiptianë %	Goranë %	Të tjerë %	Preferon mos të përgjigjet %
1	Mitrovicë	6474 2	62693	18	278	257	372	101	47	10	43	12	97%	0%	0	0	1	2	0	0	0	0%
2	Mitrovicë e Veriut	7920	1489	5594	360	85	1	29	0	10	22	37	19%	71%	5	1	0	0	0	1	3	0%
3	Leposaviq	9485	178	8648	344	3	0	0	0	0	15	15	2%	91%	3	0	0	0	0	0	2	2%
4	Skënderaj	4066 4	40389	223	15	5	2	3	8	0	11	8	99%	1%	0	0	0	0	0	0	0	0%
5	Vushtrri	6152 8	60847	207	22	230	129	45	0	0	32	16	99%	1%	0	0	0	0	0	0	0	0%
6	Zubin Potok	3385	682	2702	0	0	0	0	0	0	1	0	20%	80%	0	0	0	0	0	0	0	0%
7	Zveqan	2867	360	2505	2	0	0	0	0	0	0	0	13%	87%	0	0	0	0	0	0	0	0%
	Gjithsej	1905 91	16663 8	1989 7	1021	580	504	108 9	55	11 4	46 4	22 9	87%	11%	1	0	0	1	0	0	0	0%

Tabela 32. Resurset humane sipas grupmoshave - Rajoni Zhvillimor Veri

02. Rajoni Zhvillimor Veri																				
Nr.	Komuna	Numri i nonullsisë	Grupmosha e popullsisë rezidente sipas komunave dhe rajonit zhvillimor																	
			0-4	5-9	10-14	15-19	20-24	25-29	30-34	35-39	40-44	45-49	50-55	56-59	60-64	65-69	70-74	75-79	80-84	85+
1	Mitrovicë	647 42	423 6	4929	5406	5342	5630	4360	4028	4158	4295	4363	3879	353 4	319 5	287 1	207 8	135 9	731	348
2	Mitrovicë e Veriut	232 6	123	169	157	146	152	134	139	138	171	164	137	138	169	156	108	57	46	22
3	Leposaviq	318 5	105	103	144	175	164	163	194	229	248	240	220	207	278	250	227	121	77	40
4	Skënderaj	406 64	262 8	3019	3346	3355	3567	2777	2653	2688	2702	2803	2607	211 6	193 2	159 3	120 2	887	457	332

5	Vushtrri	615 28	426 3	4781	4893	4927	5372	4383	4165	3991	4112	4048	3670	343 3	297 8	252 6	178 9	125 2	625	320
6	Zubin Potok	763	45	56	55	71	55	51	54	43	57	42	47	39	39	45	27	28	8	1
7	Zveqan	434	28	34	48	29	32	22	26	35	26	38	26	23	18	12	19	13	4	1
	Gjithsej	173 642	114 28	1309 1	1404 9	1404 5	1497 2	1189 0	1125 9	1128 2	1161 1	1169 8	1058 6	949 0	860 9	745 3	545 0	371 7	194 8	1064

Koment: të dhënat e resurseve për grupmoshën në shtatë rajone zhvillimore janë të shpërndara bazuar në të dhënat e regjistrimit të popullsisë 2024 (pa vlerësim të katër komunave serbe).

Tabela 33. Arsimi sipas popullsisë 5 deri në 29 vjeç- Rajoni Zhvillimor Veri

02. Rajoni Zhvillimor Veri																		
Nr.	Komuna	Numri i popullsisë	Arsimi /Popullsia 5 deri në 29 vjeç që aktualisht vijon shkollimin sipas nivelit, komunës dhe rajonit															
			Gjithsej Popullsia 5 deri në 29 vjeç	%	Para shkollor	%	Shkolla fillore (klasa 1-5)	%	E mesme e ulët (klasa 6-9)	%	E mesme e lartë (klasa 10-13)	%	Niveli Bachelor	%	Niveli Master	%	Doktoratura/Dr	%
1	Mitrovicë	64742	15482	24%	483	3%	4918	32%	4562	29%	2885	19%	2291	15%	327	2%	16	0%
2	Mitrovicë e Veriut	2326	480	21%	16	3%	158	33%	131	27%	101	21%	68	14%	4	1%	2	1%
3	Leposaviq	3185	310	10%	8	3%	76	24%	122	39%	71	23%	17	5%	14	5%	2	1%
4	Skënderaj	40664	9733	24%	297	3%	3063	32%	2866	29%	1858	19%	1472	15%	174	2%	3	0%
5	Vushtrri	61528	14266	23%	529	4%	4543	32%	4107	29%	2640	18%	2175	15%	262	2%	10	0%
6	Zubin Potok	763	179	23%	4	2%	55	31%	48	27%	43	24%	25	14%	3	2%	1	0%
7	Zveqan	434	103	24%	:	0	39	38%	42	41%	16	15%	6	6%	:	0	:	0
	Gjithsej	173642	40553	23%	1337	3%	12852	32%	11878	29%	7614	19%	6054	15%	784	2%	34	0%

Koment: të dhënat e resurseve për arsimin 5 deri në 29 vjeç në shtatë rajone zhvillimore janë të shpërndara bazuar në të dhënat e regjistrimit të popullsisë 2024 (pa vlerësim të katër komunave serbe).

Tabela 34. Arsimi sipas popullsisë së moshës 10 vjeç + sipas komunës, rajonit - Rajoni Zhvillimor Veri

02. Rajoni Zhvillimor Veri																													
Nr.	Komuna	Numri i popullsisë	Gjithsej Popullsia e moshës 10 vjeç e mbi sipas nivelit të arsimit më të lartë %	Niveli arsimor sipas popullsisë së moshës mbi 10 vjeç sipas komunës, rajonit																									
				Nuk ka arsim formal				Fillor				I mesëm i ulët				I mesëm i lartë				Shkolla e lartë	Fakulteti Bachelor	Niveli Master	Doktoraturë	Tjetër					
				Nuk ka arsim formal	%	Nuk ka asnjë nivel të përfunduar shkollimi	%	4 klasë sistemi i vjetër	%	5 klasë sistemi i ri	%	8 klasë sistem i vjetër	%	9 klasë sistem i ri	%	12 klasë sistem i vjetër	%	13 klasë sistem i ri	%										
1	Mitrovicë	64742	55576%	1744	3%	1328	3%	2835	5%	4509	8%	9712	18%	4583	8%	10046	18%	12430	22%	612	1%	5981	11%	1499	3%	112	0%	186	1%
2	Mitrovicë e Veriut	2326	20347%	372%	7	0%	78	4%	120	6%	270	13%	153	8%	612	30%	344	17%	48	2%	284	14%	594	3%	3	0%	19	1%	
3	Leposa vija	3185	2973%	863%	3%	28	1%	325	11%	110	4%	870	29%	160	5%	988	33%	64	2%	13	1%	257	9%	36	1%	5	0%	25	1%
4	Skënderaj	40664	35016%	1194	3%	825	2%	2807	8%	2988	9%	7945	23%	3441	10%	4040	12%	7360	21%	310	1%	3286	9%	624	2%	26	0%	171	0%
5	Vushtri	61528	52485%	2158	4%	1499	3%	3233	6%	3994	8%	8902	17%	3909	8%	8984	17%	11722	22%	578	1%	5887	11%	1127	2%	66	0%	425	1%

6	Zubin Potok	76 3	662	8 7 %	22	3 %	3	0 %	49	7 %	43	7 %	11 8 %	1 8 %	52	8 %	14 6	2 2 %	14 1 %	2 1 %	7	1 %	65	1 0 %	12	2 %	0	0 %	4	1 %
7	Zveqan	43 4	372	8 6 %	15	4 %	2	0 %	24	6 %	42	1 1 %	60	1 6 %	32	9 %	77	2 1 %	73	2 0 %	6	2 %	33	9 %	4	1 %	1	0 %	3	1 %
	Gjithsej	17 36 42	149 123	8 52 6 56 %	3 %	369 2	2 %	93 51	6 %	11 81 6	8 %	27 87 7	1 9 %	12 33 0	8 %	24 89 3	1 7 %	32 13 4	2 2 %	15 74	1 %	15 79 3	1 1 %	33 61	2 %	2 1 3	0 %	8 3 3	1 %	

Koment: të dhënat e resurseve për arsimin sipas popullsisë së moshës 10 vjeç + në shtatë rajone zhvillimore janë të shpërndara bazuar në të dhënat e regjistrimit të popullsisë 2024 (pa vlerësim të katër komunave serbe).

Tabela 35. Arsimi sipas popullsisë së moshës 10 vjeç + sipas komunës, rajonit dhe gjinisë, grua - Rajoni Zhvillimor Veri

02. Rajoni Zhvillimor Veri						
Nr.	Komuna	Numri i popullsisë	Gjithsej Popullsia e moshës 10 vjeç + sipas nivelit të arsimimit më të lartë të përfunduar, gjinisë dhe komunës	Gjithsej Popullsia e moshës 10 vjeç + sipas nivelit të arsimimit më të lartë të përfunduar, gjinisë dhe komunës %	Gra - Moshë 10 vjeç + sipas nivelit të arsimimit më të lartë të përfunduar.	Gra - Moshë 10 vjeç + sipas nivelit të arsimimit më të lartë të përfunduar %
1	Mitrovicë	64742	55577	86%	27708	50%
2	Mitrovicë e Veriut	2326	2034	87%	1040	51%
3	Leposaviq	3185	2977	93%	1400	47%
4	Skënderaj	40664	35017	86%	17242	49%
5	Vushtri	61528	52484	85%	25663	49%
6	Zubin Potok	763	662	87%	323	49%
7	Zveqan	434	372	86%	178	48%
	Gjithsej	173642	149123	86%	73554	49%

Koment: të dhënat e resurseve për arsimin sipas popullsisë së moshës 10 vjeç + në shtatë rajone zhvillimore janë të shpërndara bazuar në të dhënat e regjistrimit të popullsisë 2024 (pa vlerësim të katër komunave serbe).

Tabela 36. Arsimi sipas popullsisë së moshës 10 vjeç + sipas komunës, rajonit dhe gjinisë, grua - Rajoni Zhvillimor Veri

02. Rajoni Zhvillimor Veri															
Nr.	Komuna	Grua - Moshë 10 vjeç + sipas nivelit të arsimit më të lartë të përfunduar.	Niveli arsimor sipas popullsisë së moshës 10 vjeç + sipas gjinisë, komunës, rajonit												
			Nuk ka arsim formal		Fillor		I mesëm i ulët		I mesëm i lartë		Shkolla e lartë	Fakulteti Bachelor	Niveli Master	Doktoraturë	Tjetër
			Nuk ka arsim formal	Nuk ka asnjë nivel të përfunduar shkollimi	4 klasë sistemi i vjetër	5 klasë sistemi i ri	8 klasë sistem i vjetër	9 klasë sistem i ri	12 klasë sistem i vjetër	13 klasë sistem i ri					
1	Mitrovicë	27708	1206	732	2364	2210	6519	2236	3314	4884	202	3209	726	26	80
2	Mitrovicë e Veriut	1040	26	5	56	67	173	72	256	162	24	155	31	0	13
3	Leposaviq	1400	43	9	197	63	414	58	410	27	6	134	24	2	13
4	Skënderaj	17242	920	457	2194	1459	4748	1724	862	2903	55	1597	251	7	65
5	Vushtrri	25663	1563	852	2586	1956	5997	1899	2411	4530	148	2961	553	12	195
6	Zubin Potok	323	18	3	39	18	85	23	40	60	3	28	6	0	0
7	Zveqan	178	9	2	23	20	37	20	24	21	2	16	1	1	2
	Gjithsej	73554	3785	2060	7459	5793	17973	6032	7317	12587	440	8100	1592	48	368

Koment: të dhënat e resurseve për arsimin sipas popullsisë së moshës 10 vjeç + në shtatë rajone zhvillimore janë të shpërndara bazuar në të dhënat e regjistrimit të popullsisë 2024 (pa vlerësim të katër komunave serbe).

Tabela 37. Arsimi sipas popullsisë së moshës 10 vjeç + sipas komunës, rajonit dhe gjinisë, grua në % - Rajoni Zhvillimor Veri

02. Rajoni Zhvillimor Veri															
Nr.	Komuna	Gra - Moshë 10 vjeç + sipas nivelit të arsimimit më të lartë të përfunduar.	Niveli arsimor sipas popullsisë së moshës 10 vjeç + sipas gjinisë, komunës, rajonit në %												
			Nuk ka arsim formal		Fillor		I mesëm i ulët		I mesëm i lartë		Shkolla e lartë	Fakulteti Bachelor	Niveli Master	Doktoraturë	Tjetër
			Nuk ka arsim formal	Nuk ka asnjë nivel të përfunduar shkollimi	4 klasë sistemi I vjetër	5 klasë sistemi i ri	8 klasë sistem i vjetër	9 klasë sistem i ri	12 klasë sistem i vjetër	13 klasë sistem i ri					
1	Mitrovicë	27708	4%	3%	8%	8%	23%	8%	12%	18%	1%	12%	3%	0%	0%
2	Mitrovicë e Veriut	1040	3%	0%	5%	6%	17%	7%	25%	16%	2%	15%	3%	0%	1%
3	Leposaviq	1400	3%	1%	14%	4%	30%	4%	29%	2%	0%	10%	2%	0%	1%
4	Skënderaj	17242	5%	3%	13%	9%	28%	10%	5%	17%	0%	9%	1%	0%	0%
5	Vushtrri	25663	6%	3%	10%	8%	23%	7%	9%	18%	1%	12%	2%	0%	1%
6	Zubin Potok	323	5%	1%	12%	6%	26%	7%	12%	19%	1%	9%	2%	0%	0%
7	Zveqan	178	5%	1%	13%	11%	21%	11%	13%	12%	1%	9%	1%	1%	1%
	Gjithsej	73554	5%	3%	10%	8%	24%	8%	10%	17%	1%	11%	2%	0%	1%

Koment: të dhënat e resurseve për arsimin sipas popullsisë së moshës 10 vjeç + në shtatë rajone zhvillimore janë të shpërndara bazuar në të dhënat e regjistrimit të popullsisë 2024 (pa vlerësim të katër komunave serbe).

Tabela 38. Arsimi sipas popullsisë së moshës 10 vjeç + sipas komunës, rajonit dhe gjinisë, burra - Rajoni Zhvillimor Veri

02. Rajoni Zhvillimor Veri						
Nr.	Komuna	Numri i popullsisë	Gjithsej Popullsia e moshës 10 vjeç + sipas nivelit të arsimimit më të lartë të përfunduar, gjinisë dhe komunës	Gjithsej Popullsia e moshës 10 vjeç + sipas nivelit të arsimimit më të lartë të përfunduar, gjinisë dhe komunës %	Burra - Mosha 10 + sipas nivelit të arsimimit më të lartë të përfunduar.	Burra - Mosha 10 + sipas nivelit të arsimimit më të lartë të përfunduar. %
1	Mitrovicë	64742	55577	86%	27869	50%
2	Mitrovicë e Veriut	2326	2034	87%	994	49%
3	Leposaviq	3185	2977	93%	1577	53%
4	Skënderaj	40664	35017	86%	17775	51%
5	Vushtrri	61528	52484	85%	26821	51%
6	Zubin Potok	763	662	87%	339	51%
7	Zveqan	434	372	86%	194	52%
	Gjithsej	173642	149123	86%	75569	51%

Koment: të dhënat e resurseve për arsimin sipas popullsisë së moshës 10 vjeç + në shtatë rajone zhvillimore janë të shpërndara bazuar në të dhënat e regjistrimit të popullsisë 2024 (pa vlerësim të katër komunave serbe).

Tabela 39. Arsimi sipas popullsisë së moshës 10 vjeç + sipas komunës, rajonit dhe gjinisë, burrë- Rajoni Zhvillimor Veri

02. Rajoni Zhvillimor Veri															
Nr.	Komuna	Burra - Moshë 10 vjeç + sipas nivelit të arsimimit më të lartë të përfunduar.	Niveli arsimor sipas popullsisë së moshës 10 vjeç + sipas gjinisë, komunës, rajonit												
			Nuk ka arsim formal		Fillor		I mesëm i ulët		I mesëm i lartë		Shkolla e lartë	Fakulteti Bachelor	Niveli Master	Doktoraturë	Tjetër
			Nuk ka arsim formal	Nuk ka asnjë nivel të përfunduar shkollimi	4 klasë sistemi i vjetër	5 klasë sistemi i ri	8 klasë sistem i vjetër	9 klasë sistem i ri	12 klasë sistem i vjetër	13 klasë sistem i ri					
1	Mitrovicë	27869	538	596	471	2299	3193	2347	6732	7546	410	2772	773	86	106
2	Mitrovicë e Veriut	994	11	2	22	53	97	81	356	182	24	129	28	3	6
3	Leposaviq	1577	43	19	128	57	456	102	578	37	7	123	12	3	12
4	Skënderaj	17775	274	368	613	1529	3197	1717	3178	4457	255	1689	373	19	106
5	Vushtri	26821	595	647	647	2038	2905	2010	6573	7192	430	2926	574	54	230
6	Zubin Potok	339	4	0	10	25	33	29	106	81	4	37	6	0	4
7	Zveqan	194	6	0	1	22	23	12	53	52	4	17	3	0	1
	Gjithsej	75569	1471	1632	1892	6023	9904	6298	17576	19547	1134	7693	1769	165	465

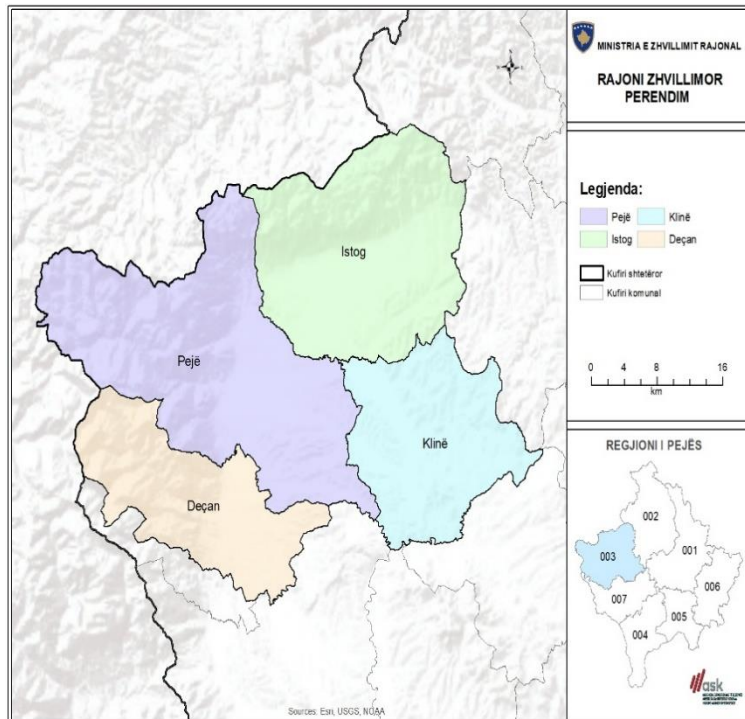
Koment: të dhënat e resurseve për arsimin sipas popullsisë së moshës 10 vjeç + në shtatë rajone zhvillimore janë të shpërndara bazuar në të dhënat e regjistrimit të popullsisë 2024 (pa vlerësim të katër komunave serbe).

Tabela 40. Arsimi sipas popullsisë së moshës 10 vjeç + sipas komunës, rajonit dhe gjinisë burrë në %- Rajoni Zhvillimor Veri

02. Rajoni Zhvillimor Veri															
Nr.	Komuna	Burra - Moshë 10 vjeç + sipas nivelit të arsimit më të lartë të përfunduar.	Niveli arsimor sipas popullsisë së moshës 10 vjeç + sipas gjinisë, komunës, rajonit në %												
			Nuk ka arsim formal		Fillor		I mesëm i ulët		I mesëm i lartë		Shkolla e lartë	Fakulteti Bachelor	Niveli Master	Doktoraturë	Tjetër
			Nuk ka arsim formal	Nuk ka asnjë nivel të përfunduar shkollimi	4 klasë sistemi i vjetër	5 klasë sistemi i ri	8 klasë sistem i vjetër	9 klasë sistem i ri	12 klasë sistem i vjetër	13 klasë sistem i ri					
1	Mitrovicë	27869	2%	2%	2%	8%	12%	8%	24%	27%	2%	10%	3%	0%	0%
2	Mitrovicë e Veriut	994	1%	0%	2%	5%	10%	8%	36%	18%	3%	13%	3%	0%	1%
3	Leposaviq	1577	3%	1%	8%	4%	29%	6%	37%	2%	0%	8%	1%	0%	1%
4	Skënderaj	17775	2%	2%	3%	9%	18%	10%	18%	25%	1%	9%	2%	0%	1%
5	Vushtrri	26821	2%	2%	2%	8%	11%	7%	25%	27%	2%	11%	2%	0%	1%
6	Zubin Potok	339	1%	0%	3%	7%	10%	9%	31%	24%	1%	11%	2%	0%	1%
7	Zveqan	194	3%	0%	0%	11%	12%	6%	27%	27%	2%	9%	2%	0%	1%
	Gjithsej	75569	2%	2%	3%	8%	13%	8%	23%	26%	2%	10%	2%	0%	1%

Koment: të dhënat e resurseve për arsimin sipas popullsisë së moshës 10 vjeç + në shtatë rajone zhvillimore janë të shpërndara bazuar në të dhënat e regjistrimit të popullsisë 2024 (pa vlerësim të katër komunave serbe).

03. Rajoni Zhvillimor Perëndim



Përbëhet nga katër (4) komuna: **Pejë, Istog, Klinë, Deçan**. Rajoni Zhvillimor Perëndim ka popullsi prej 174,031 banorë dhe përbën 11% të popullsisë së Republikës së Kosovës, me sipërfaqe prej 1,659.93 km² dhe 15% të totalit të sipërfaqes së Republikës së Kosovës. Rajoni Zhvillimor Perëndim përfshinë 220 vendbanime. Dendësia e popullsisë në Rajonin Zhvillimor të Pejës është 105 banorë në 1 km². Dendësinë më të madhe të popullsisë në këtë rajon e ka komuna e Pejës me 137 banorë në 1km². Popullsia e Rajonit Perëndim është relativisht e re, me një përbërje të ndryshme etnike: Shqiptarë, Serbë, Boshnjak Turq, RAE, Goranë etj. Duke u bazuar në statistikat e arsimit publik 2023-2024 në Rajonin Perëndim janë gjithsej 102 shkolla: 7 institucione parashkollore/çerdhe, 84 shkolla të arsimit fillor dhe të mesëm të ulët dhe 11 shkolla në arsimin e mesëm të lartë. Në formë tabelare është pasqyruar lista e aseteve të resurseve humane.

Tabela 41. Të dhënat e përgjithshme të resurseve humane – Rajoni Zhvillimor Perëndim

03. Rajoni Zhvillimor Perëndim	Nr.	Komuna	Sipërfaqja km ²	Numri i popullsisë	Popullsia në %	Dendësia e popullsisë banor/km ²	Popullsia sipas gjinisë		Popullsia sipas gjinisë në %		Numri i vendbanimeve fshatrave	Ekonomitë familjare sipas numrit të anëtarëve (1 deri në 10+)
							Gra	Burra	% Gra	% Burra		
	1	Deçan	293.97	27775	16%	94.4	13887	13888	50%	50%	37	5909
	2	Istog	454.36	33008	19%	72.6	16511	16497	50%	50%	50	7591
	3	Klinë	309.02	30503	17%	98.7	15474	15029	51%	49%	54	6753
	4	Pejë	602.58	82745	48%	137.3	41660	41085	50%	50%	79	19639
		Gjithsej	1659.93	174031	100%	104.8	87532	86499	50%	50%	220	39892

Tabela 42. Resurset humane sipas religjionit - Rajoni Zhvillimor Perëndim

03. Rajoni Zhvillimor Perëndim	Nr.	Komuna	Numri i popullsisë	Popullsia sipas religjionit					Popullsia sipas religjionit %						
				Islamë	Ortodoksë	Katolikë	Të tjerë	Asnjë besim fetar	Preferon të mos përgjigjet	Islamë %	Ortodoksë %	Katolikë %	Të tjerë %	Asnjë besim fetar %	Preferon të mos përgjigjet %
	1	Deçan	27775	27153	2	206	101	106	207	98%	0%	1%	0%	0%	1%
	2	Istog	33008	31349	542	580	94	197	246	95%	2%	2%	0	0%	1%
	3	Klinë	30503	24716	328	5120	32	84	223	81%	1%	17%	0%	0%	1%
	4	Pejë	82745	77976	814	1867	435	337	1316	94%	1%	2%	1%	0%	2%
		Gjithsej	174031	161194	1686	7773	662	724	1992	93%	1%	5%	0%	0%	1%

Tabela 43. Resurset humane sipas përkatësisë etnike - Rajoni Zhvillimor Perëndim

03. Rajoni Zhvillimor Perëndim																						
Nr.	Komuna	Numri i popullsisë	Popullsia sipas përkatësisë etnike										Popullsia sipas përkatësisë etnike në %									
			Shqiptarë	Serbë	Boshnjakë	Turq	Romë	Ashkali	Egjiptianë	Goranë	Të tjerë	Preferon mos të përgjigjet	Shqiptarë %	Serbë %	Boshnjak %	Turq %	Romë %	Ashkali %	Egjiptian %	Goran %	Të tjerë %	Preferon mos të përgjigjet %
1	Deçan	27775	27266	2	58	0	36	29	341	0	3	40	98%	0%	0%	0%	0%	0%	2%	0%	0%	0%
2	Istog	33008	29892	543	996	3	80	220	1230	0	15	29	90%	2%	3%	0%	0%	1%	4%	0%	0%	0%
3	Klinë	30503	29151	327	14	0	86	41	865	0	10	9	96%	1%	0%	0%	0%	0%	3%	0%	0%	0%
4	Pejë	82745	75479	813	2974	28	889	309	1916	192	91	54	91%	1%	4%	0%	1%	1%	2%	0%	0%	0%
	Gjithsej	174031	161788	1685	4042	31	1091	599	4352	192	119	132	93%	1%	2%	0%	1%	0%	3%	0%	0%	0%

Tabela 44. Resurset humane sipas grupmoshave - Rajoni Zhvillimor Perëndim

03. Rajoni Zhvillimor Perëndim																				
Nr.	Komuna	Numri i popullsisë	Grupmosha e popullsisë rezidente sipas komunave dhe rajonit zhvillimor																	
			0-4	5-9	10-14	15-19	20-24	25-29	30-34	35-39	40-44	45-49	50-55	56-59	60-64	65-69	70-74	75-79	80-84	85+
1	Deçan	27775	1664	1896	2077	2094	2177	1915	1797	1625	1700	1862	1893	1820	1565	1286	996	613	464	331
2	Istog	33008	1914	2162	2547	2619	2868	2403	2014	1856	2030	2334	2255	1986	1863	1548	1153	774	410	272
3	Klinë	30503	1960	2276	2559	2580	2573	2047	1889	1747	1904	2016	2004	1701	1615	1334	972	662	417	247
4	Pejë	82745	4990	5541	6234	6434	6735	5764	5410	5074	5201	5500	5276	4991	4737	4096	2965	1939	1199	659
	Gjithsej	174031	10528	11875	13417	13727	14353	12129	11110	10302	10835	11712	11428	10498	9780	8264	6086	3988	2490	1509

Koment: të dhënat e resurseve për grupmoshën në shtatë rajone zhvillimore janë të shpërndara bazuar në të dhënat e regjistrimit të popullsisë 2024 (pa vlerësim të katër komunave serbe).

Tabela 45. Arsimi sipas popullsisë 5 deri në 29 vjeç- Rajoni Zhvillimor Perëndim

03. Rajoni Zhvillimor Perëndim																		
Nr.	Komuna	Numri i popullsisë	Arsimi/Popullsia 5 deri në 29 vjeç që aktualisht vijon shkollimin sipas nivelit, komunës dhe rajonit															
			Gjithsej Popullsia 5 deri në 29 vjeç	%	Para - shkollor	%	Shkolla fillore (klasa 1-5)	%	E mesme e ulët (klasa 6-9)	%	E mesme e lartë (klasa 10-13)	%	Niveli Bachelor	%	Niveli Master	%	Doktoratura/Dr	%
1	Deçan	27775	6125	22%	184	3%	1851	30%	1782	29%	1130	19%	1034	17%	142	2%	2	0%
2	Istog	33008	7500	23%	205	3%	2127	28%	2194	29%	1456	20%	1338	18%	174	2%	6	0%
3	Klinë	30503	7102	23%	206	3%	2245	32%	2241	31%	1389	19%	907	13%	111	2%	3	0%
4	Pejë	82745	19011	23%	561	3%	5385	28%	5414	29%	3522	19%	3681	19%	429	2%	19	0%
	Gjithsej	174031	39738	23%	1156	3%	11608	29%	11631	29%	7497	19%	6960	18%	856	2%	30	0%

Koment: të dhënat e resurseve për arsimin 5 deri në 29 vjeç në shtatë rajone zhvillimore janë të shpërndara bazuar në të dhënat e regjistrimit të popullsisë 2024 (pa vlerësim të katër komunave serbe).

Tabela 46. Arsimi sipas popullsisë së moshës 10 vjeç + sipas komunës, rajonit - Rajoni Zhvillimor Perëndim

03. Rajoni Zhvillimor Perëndim																															
Nr.	Komuna	Numri i popullsisë	Gjithsej Popullsia e moshës 10 vjeç + sipas nivelit të arsimimit më të lartë të përfunduar, gjinisë dhe komunës	Niveli arsimor sipas popullsisë së moshës 10 vjeç + sipas komunës, rajonit																											
				Nuk ka arsim formal		Fillor				I mesëm i ulët				I mesëm i lartë				Shkolla e lartë	Fakulteti Bachelor	Niveli Master	Doktoraturë	Tjetër	%								
				Nuk ka arsim formal	%	Nuk ka asnjë nivel të përfunduar shkollimi	%	4 klasë sistemi i vjetër	%	5 klasë sistemi i ri	%	8 klasë sistem i vjetër	%	9 klasë sistem i ri	%	12 klasë sistem i vjetër	%							13 klasë sistem i ri	%						
1	Deçan	27775	24215	87	4	41	2	16	7	18	7	60	25	19	8	33	14%	42	18	2	1	2	12	53	2	3	0	54	0		
				71	%	2	%	48	%	09	%	73	%	23	%	78		62	%	93	%	20	%	9	%	3	%	3	%		
2	Istog	33008	28932	13	5	59	2	19	7	22	8	65	22	25	9	36	13%	58	20	3	1	3	11	62	2	2	0	62	0		
				78	%	2	%	35	%	34	%	00	%	12	%	27		71	%	53	%	1	%	2	%	8	%	4	%		
3	Klinë	30503	26267	86	3	74	3	20	8	23	9	65	25	29	1	30	12%	44	17	2	1	2	9	49	2	2	0	29	0		
				9	%	4	%	38	%	73	%	62	%	81	%	79		16	%	5	%	1	%	4	%	3	%	5	%		

4	Pejë	82 74 5	7221 4	8 7 %	21 31	3 %	14 12	2 %	40 12	5 %	56 43	8 %	13 29 5	18 %	56 53	8 %	13 46 1	19%	# # # #	18 %	1 1 9 9	2 %	9 2 0 9	13 %	22 79	3 %	1 9 0	0 %	62 7	1 %
	Gjithsej	17 40 31	1516 28	8 7 %	52 49	3 %	31 60	2 %	96 33	6 %	12 05 9	8 %	32 43 0	21 %	13 06 9	9 %	23 54 5	16%	# # # #	18 %	2 0 6 0	1 %	1 7 7 8 8	12 %	39 39	3 %	2 7 2	0 %	77 2	1 %

Koment: të dhënat e resurseve për arsimin sipas popullsisë së moshës 10 vjeç + në shtatë rajone zhvillimore janë të shpërndara bazuar në të dhënat e regjistrimit të popullsisë 2024 (pa vlerësim të katër komunave serbe).

Tabela 47. Arsimi sipas popullsisë së moshës 10 vjeç + sipas komunës, rajonit dhe gjinisë, grua - Rajoni Zhvillimor Perëndim

03. Rajoni Zhvillimor Perëndim						
Nr.	Komuna	Numri i popullsisë	Gjithsej Popullsia e moshës 10 + mbi sipas nivelit të arsimimit më të lartë të përfunduar, gjinisë dhe komunës	Gjithsej Popullsia e moshës 10 vjeç + sipas nivelit të arsimimit më të lartë të përfunduar, gjinisë dhe komunës %	Gra - Mosha 10 vjeç + sipas nivelit të arsimimit më të lartë të përfunduar.	Gra - Mosha 10 vjeç + sipas nivelit të arsimimit më të lartë të përfunduar %
1	Deçan	27775	24215	87%	12166	50%
2	Istog	33008	28932	88%	14506	50%
3	Klinë	30503	26267	86%	13442	51%
4	Pejë	82745	72214	87%	36611	51%
	Gjithsej	174031	151628	87%	76725	51%

Koment: të dhënat e resurseve për arsimin sipas popullsisë së moshës 10 vjeç + në shtatë rajone zhvillimore janë të shpërndara bazuar në të dhënat e regjistrimit të popullsisë 2024 (pa vlerësim të katër komunave serbe).

Tabela 48. Arsimi sipas popullsisë së moshës 10 vjeç + sipas komunës, rajonit dhe gjinisë, grua - Rajoni Zhvillimor Perëndim

03. Rajoni Zhvillimor Perëndim															
Nr.	Komuna	Gra - Moshë 10 vjeç + sipas nivelit të arsimimit më të lartë të përfunduar.	Niveli arsimor sipas popullsisë së moshës 10 vjeç + sipas komunës, rajonit												
			Nuk ka arsim formal		Fillor		I mesëm i ulët		I mesëm i lartë		Shkolla e lartë	Fakulteti Bachelor	Niveli Master	Doktoraturë	Tjetër
			Nuk ka arsim formal	Nuk ka asnjë nivel të përfunduar shkollimi	4 klasë sistemi i vjetër	5 klasë sistemi i ri	8 klasë sistem i vjetër	9 klasë sistem i ri	12 klasë sistem i vjetër	13 klasë sistem i ri					
1	Deçan	12166	618	222	1337	903	3986	1016	765	1577	72	1377	265	5	23
2	Istog	14506	860	367	1411	1106	4046	1240	1137	2239	112	1614	338	10	26
3	Klinë	13442	636	437	1580	1172	4000	1552	680	1893	51	1221	197	7	16
4	Pejë	36611	1426	791	3095	2717	8484	2745	5131	5239	474	4866	1288	75	280
	Gjithsej	76725	3540	1817	7423	5898	20516	6553	7713	10948	709	9078	2088	97	345

Koment: të dhënat e resurseve për arsimin sipas popullsisë së moshës 10 vjeç + në shtatë rajone zhvillimore janë të shpërndara bazuar në të dhënat e regjistrimit të popullsisë 2024 (pa vlerësim të katër komunave serbe).

Tabela 49. Arsimi sipas popullsisë së moshës 10 vjeç + sipas komunës, rajonit dhe gjinisë, grua në % - Rajoni Zhvillimor Perëndim

03. Rajoni Zhvillimor Perëndim															
Nr.	Komuna	Gra - Moshë 10 + sipas nivelit të arsimimit më të lartë të përfunduar.	Niveli arsimor sipas popullsisë së moshës 10 vjeç + sipas komunës, rajonit												
			Nuk ka arsim formal		Fillor		I mesëm i ulët		I mesëm i lartë		Shkolla e lartë	Fakulteti Bachelor	Niveli Master	Doktoraturë	Tjetër
			Nuk ka arsim formal	Nuk ka asnjë nivel të përfunduar shkollimi	4 klasë sistemi i vjetër	5 klasë sistemi i ri	8 klasë sistem i vjetër	9 klasë sistem i ri	12 klasë sistem i vjetër	13 klasë sistem i ri					
1	Deçan	12166	5%	2%	11%	8%	33%	8%	6%	13%	1%	11%	2%	0%	0%
2	Istog	14506	6%	2%	10%	8%	28%	9%	8%	15%	1%	11%	2%	0%	0%
3	Klinë	13442	5%	3%	12%	9%	30%	12%	5%	14%	0%	9%	1%	0%	0%
4	Pejë	36611	4%	2%	9%	7%	23%	8%	14%	14%	1%	13%	4%	0%	1%
	Gjithsej	76725	5%	2%	10%	8%	27%	8%	10%	14%	1%	12%	3%	0%	0%

Koment: të dhënat e resurseve për arsimin sipas popullsisë së moshës 10 vjeç + në shtatë rajone zhvillimore janë të shpërndara bazuar në të dhënat e regjistrimit të popullsisë 2024 (pa vlerësim të katër komunave serbe).

Tabela 50. Arsimi sipas popullsisë së moshës 10 vjeç + sipas komunës, rajonit dhe gjinisë, burrë - Rajoni Zhvillimor Perëndim

03. Rajoni Zhvillimor Perëndim						
Nr.	Komuna	Numri i popullsisë	Gjithsej Popullsia e moshës 10 vjeç + sipas nivelit të arsimit më të lartë të përfunduar, gjinisë dhe komunës	Gjithsej Popullsia e moshës 10 vjeç + sipas nivelit të arsimit më të lartë të përfunduar, gjinisë dhe komunës %	Burra - Mosha 10 vjeç + sipas nivelit të arsimit më të lartë të përfunduar.	Burra - Mosha 10 vjeç + sipas nivelit të arsimit më të lartë të përfunduar. %
1	Deçan	27775	24215	87%	12049	50%
2	Istog	33008	28932	88%	14426	50%
3	Klinë	30503	26267	86%	12825	49%
4	Pejë	82745	72214	87%	35603	49%
	Gjithsej	174031	151628	87%	74903	49%

Koment: të dhënat e resurseve për arsimin sipas popullsisë së moshës 10 vjeç + në shtatë rajone zhvillimore janë të shpërndara bazuar në të dhënat e regjistrimit të popullsisë 2024 (pa vlerësim të katër komunave serbe).

Tabela 51. Arsimi sipas popullsisë së moshës 10 vjeç + sipas komunës, rajonit dhe gjinisë, burrë- Rajoni Zhvillimor Perëndim

03. Rajoni Zhvillimor Perëndim																
Nr.	Komuna	Burra - Moshë 10 vjeç + sipas nivelit të arsimimit më të lartë të përfunduar.	%	Niveli arsimor sipas popullsisë së moshës 10 vjeç + sipas komunës, rajonit												
				Nuk ka arsim formal		Fillor		I mesëm i ulët		I mesëm i lartë		Shkolla e lartë	Fakulteti Bachelor	Niveli Master	Doktoraturë	Tjetër
				Nuk ka arsim formal	Nuk ka asnjë nivel të përfunduar shkollimi	4 klasë sistemi i vjetër	5 klasë sistemi i ri	8 klasë sistem i vjetër	9 klasë sistem i ri	12 klasë sistem i vjetër	13 klasë sistem i ri					
1	Deçan	12049		253	190	311	906	2087	907	2613	2685	221	1543	274	28	31
2	Istog	14426		518	225	524	1128	2454	1272	2490	3632	241	1602	290	14	36
3	Klinë	12825		233	307	458	1201	2562	1429	2399	2523	164	1222	296	18	13
4	Pejë	35603		705	621	917	2926	4811	2908	8330	7864	725	4343	991	115	347
	Gjithsej	74903		1709	1343	2210	6161	11914	6516	15832	16704	1351	8710	1851	175	427

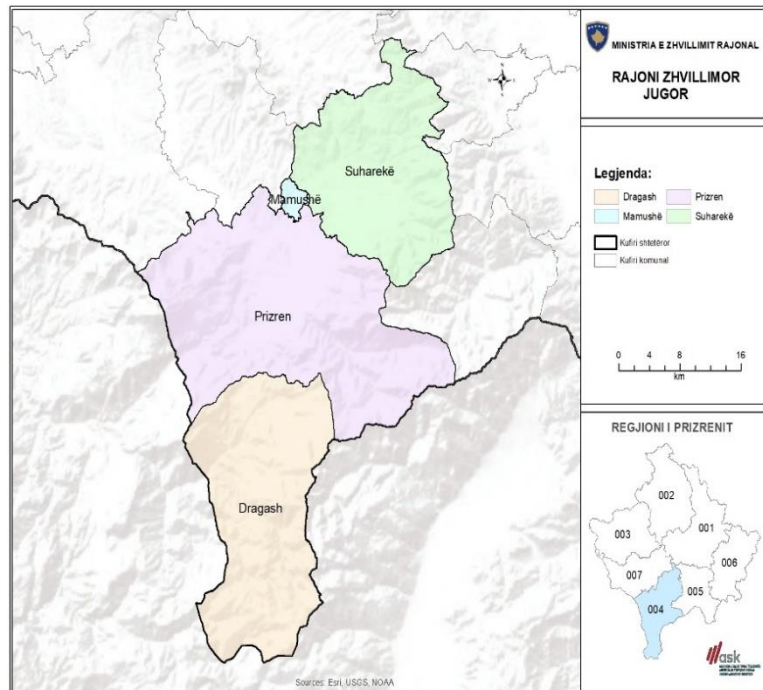
Koment: të dhënat e resurseve për arsimin sipas popullsisë së moshës 10 vjeç + në shtatë rajone zhvillimore janë të shpërndara bazuar në të dhënat e regjistrimit të popullsisë 2024 (pa vlerësim të katër komunave serbe).

Tabela 52. Arsimi sipas popullsisë së moshës 10 vjeç + sipas komunës, rajonit dhe gjinisë burrë në %- Rajoni Zhvillimor Perëndim

03. Rajoni Zhvillimor Perëndim															
Nr.	Komuna	Burra - Moshë 10 vjeç + sipas nivelit të arsimit më të lartë të përfunduar.	Niveli arsimor sipas popullsisë së moshës 10 vjeç + sipas komunës, rajonit												
			Nuk ka arsim formal		Fillor		I mesëm i ulët		I mesëm i lartë		Shkolla e lartë	Fakulteti Bachelor	Niveli Master	Doktoraturë	Tjetër
			Nuk ka arsim formal	Nuk ka asnjë nivel të përfunduar shkollimi	4 klasë sistemi i vjetër	5 klasë sistemi i ri	8 klasë sistem i vjetër	9 klasë sistem i ri	12 klasë sistem i vjetër	13 klasë sistem i ri					
1	Deçan	12049	2%	2%	3%	7%	17%	8%	22%	22%	2%	13%	2%	0%	0%
2	Istog	14426	4%	1%	4%	8%	17%	9%	17%	25%	2%	11%	2%	0%	0%
3	Klinë	12825	2%	2%	4%	9%	20%	11%	19%	20%	1%	10%	2%	0%	0%
4	Pejë	35603	2%	2%	3%	8%	14%	8%	23%	22%	2%	12%	3%	0%	1%
	Gjithsej	74903	2%	2%	3%	8%	16%	9%	21%	22%	2%	12%	2%	0%	1%

Koment: të dhënat e resurseve për arsimin sipas popullsisë së moshës 10 vjeç + në shtatë rajone zhvillimore janë të shpërndara bazuar në të dhënat e regjistrimit të popullsisë 2024 (pa vlerësim të katër komunave serbe).

04. Rajoni Zhvillimor Jug



Përbëhet nga katër (4) komuna: **Prizren, Mamushë, Suharekë, Dragash**. Ky rajon ka popullsi 227,498 banorë dhe përbën 14 % të popullsisë së Republikës së Kosovës, me sipërfaqe prej 1,432.69 km² dhe 13% të totalit të sipërfaqes së Republikës së Kosovës. Rajoni Jug përfshin 154 vendbanime. Dendësia e popullsisë në Rajonin Jug është 159 banorë në 1km². Dendësinë më të madhe të popullsisë në këtë rajon e ka komuna e Mamushës me 513 banorë në 1km². Demografia e popullsisë është e ndryshme, e përberë nga Shqiptarë, Serbë, Boshnjakë, Turq, RAE, Goranë etj. Duke u bazuar në statistikat e arsimit publik 2023-2024 në Rajonin Jug janë gjithsej 139 shkolla: 9 institucione parashkollore/çerdhe, 108 shkolla të arsimit fillor dhe të mesëm të ulët dhe 22 shkolla në arsimin e mesëm të lartë. Në formë tableare është paraqitur lista e aseteve të të gjitha resurseve humane.

Tabela 53. Të dhënat e përgjithshme të resurseve humane – Rajoni Zhvillimor Jug

04. Rajoni Zhvillimor Jug	Nr .	Komuna	Sipërfaqja km ²	Numri i popullsisë	Popullsia në %	Dendësia e popullsisë banor/km ²	Popullsia sipas gjinisë		Popullsia sipas gjinisë në %		Numri i vendbanimeve fshatrave	Ekonomitë familjare sipas numrit të anëtarëve (1 deri në 10+)
							Gra	Burra	% Gra	% Burra		
	1	Dragash	433.85	28896	13%	66.6	14085	14811	49%	51%	36	7132
	2	Prizren	626.86	147246	65%	234.8	73972	73274	50%	50%	76	32882
	3	Suharekë	361.04	45749	20%	126.7	23033	22716	50%	50%	41	11233
	4	Mamushë	10.94	5607	2%	512.5	2673	2934	48%	52%	1	871
		Gjithsej	1432.69	227498	100%	158.7	113763	113735	50%	50%	154	52118

Tabela 54. Resurset humane sipas religjionit - Rajoni Zhvillimor Jug

04. Rajoni Zhvillimor Jug	Nr.	Komuna	Numri i popullsisë	Popullsia sipas religjionit					Popullsia sipas religjionit në %						
				Islamë	Ortodoksë	Katolikë	Të tjerë	Asnjë besim fetar	Preferon të mos përgjigjet	Islamë %	Ortodoksë %	Katolikë %	Të tjerë %	Asnjë besim fetar %	Preferon të mos përgjigjet %
	1	Dragash	28896	28867	1	4	:	19	5	100%	0%	0%	0%	0%	0%
	2	Prizren	147246	142321	206	2880	438	400	1001	97%	0%	2%	0%	0%	1%
	3	Suharekë	45749	43847	11	243	490	212	946	96%	0%	1%	1%	0%	2%
	4	Mamushë	5607	5604	3	:	:	:	:	100%	0%	0%	0%	0%	0%
		Gjithsej	227498	220639	221	3127	928	631	1952	97%	0%	1%	1%	0%	1%

Tabela 55. Resurset humane sipas përkatësisë etnike - Rajoni Zhvillimor Jug

04. Rajoni Zhvillimor Jug																						
Nr	Komuna	Numri i popullsisë	Popullsia sipas përkatësisë etnike										Popullsia sipas përkatësisë etnike në %									
			Shqiptarë	Serbë	Boshnjakë	Turq	Romë	Ashkali	Egjiptianë	Goranë	Të tjerë	Preferon mos të përgjigjet	Shqiptarë %	Serbë %	Boshnjakë %	Turq %	Romë %	Ashkali %	Egjiptianë %	Goranë %	Të tjerë %	Preferon mos të përgjigjet %
1	Dragash	28896	17554	17	2900	354	0	0	5	7828	212	26	61%	0%	10%	1%	0%	0%	0%	27%	1%	0%
2	Prizren	147246	114484	202	18379	9819	2101	1260	117	565	235	84	78%	0%	13%	7%	1%	1%	0%	0%	0%	0%
3	Suharekë	45749	45188	14	10	4	126	389	7	0	3	8	99%	0%	0%	0%	0%	1%	0%	0%	0%	0%
4	Mamushë	5607	319	2	8	5220	50	7	0	0	1	0	6%	0%	0%	93%	1%	0%	0%	0%	0%	0%
	Gjithsej	227498	177545	235	21297	15397	2277	1656	129	8393	451	118	78%	0%	9%	7%	1%	1%	0%	4%	0%	0%

Tabela 56. Resurset humane sipas grupmohave - Rajoni Zhvillimor Jug

04. Rajoni Zhvillimor Jug																				
Nr.	Komuna	Numri i popullsisë	Grupmosha e popullsisë rezidente sipas komunave dhe rajonit zhvillimor																	
			0-4	5-9	10-14	15-19	20-24	25-29	30-34	35-39	40-44	45-49	50-55	56-59	60-64	65-69	70-74	75-79	80-84	85+
1	Dragash	28896	1621	1716	2000	1989	2102	1818	1822	1912	1855	1982	2073	1959	1884	1668	1154	658	448	235
2	Prizren	147246	9777	10805	11243	10947	11859	10383	10127	9538	9562	10016	9692	8980	7972	6519	4693	2578	1638	917
3	Suharekë	45749	2886	3215	3537	3509	3901	3179	3056	2722	2726	2955	3162	2973	2579	2001	1467	944	622	315
4	Mamushë	5607	481	462	458	429	528	515	435	407	403	373	330	241	184	138	107	65	33	18
	Gjithsej	227498	14765	16198	17238	16874	18390	15895	15440	14579	14546	15326	15257	14153	12619	10326	7421	4245	2741	1485

Koment: të dhënat e resurseve për grupmohën në shtatë rajone zhvillimore janë të shpërndara bazuar në të dhënat e regjistrimit të popullsisë 2024 (pa vlerësim të katër komunave serbe).

Tabela 57. Arsimi sipas popullsisë 5 deri në 29 vjeç- Rajoni Zhvillimor Jug

04. Rajoni Zhvillimor Jug																		
Nr.	Komuna	Numri i popullsisë	Arsimi/Popullsia 5 deri në 29 vjeç që aktualisht vijon shkollimin sipas nivelit, komunës dhe rajonit															
			Gjithsej Popullsia 5 deri në 29 vjeç	%	Para - shkollor	%	Shkolla fillore (klasa 1-5)	%	E mesme e ulët (klasa 6-9)	%	E mesme e lartë (klasa 10-13)	%	Niveli Bachelor	%	Niveli Master	%	Doktoratura/ Dr	%
1	Dragash	28896	5300	18%	158	3%	1658	31%	1717	32%	996	19%	684	13%	86	2%	1	0%
2	Prizren	147246	32395	22%	1109	3%	10404	32%	9809	30%	5507	17%	5028	16%	508	2%	30	0%
3	Suharekë	45749	10231	22%	311	3%	3132	31%	3108	30%	1879	18%	1629	16%	166	2%	6	0%
4	Mamushë	5607	1196	21%	13	1%	442	37%	411	34%	215	18%	104	9%	11	1%	:	0%
	Gjithsej	227498	49122	22%	1591	3%	15636	32%	15045	31%	8597	17%	7445	15%	771	2%	37	0%

Koment: të dhënat e resurseve për arsimin 5 deri në 29 vjeç në shtatë rajone zhvillimore janë të shpërndara bazuar në të dhënat e regjistrimit të popullsisë 2024 (pa vlerësim të katër komunave serbe).

Tabela 58. Arsimi sipas popullsisë së moshës 10 vjeç + sipas komunës, rajonit - Rajoni Zhvillimor Jug

04. Rajoni Zhvillimor Jug																																
Nr.	Komuna	Numri i popullsisë	Gjithsej Popullsia e moshës 10 vjeç + sipas nivelit të arsimit më të lartë të përfunduar, shtetërisë dhe komunës	%	Niveli arsimor sipas popullsisë së moshës 10 vjeç + sipas komunës, rajonit																											
					Nuk ka arsim formal			Fillor			I mesëm i ulët			I mesëm i lartë			Shkolla e lartë	Fakulteti Bachelor	Niveli Master	Doktoraturë	Tjetër											
					Nuk ka arsim formal	%	Nuk ka asnjë nivel të përfunduar	4 klasë sistemi i vjetër	5 klasë sistemi i ri	6 klasë sistemi i ri	8 klasë sistem i vjetër	9 klasë sistem i ri	10 klasë sistem i ri	12 klasë sistem i vjetër	13 klasë sistem i ri	%						%	%	%	%	%						
1	Dragash	28896	25559	88%	470	2%	260	1%	1438	6%	1674	6%	963	38%	38	1%	250	1%	271	1%	426	1%	213	1%	173	7%	403	2%	220	0%	59	0%
2	Prizren	147246	126664	86%	2285	2%	2305	2%	7069	6%	10117	8%	35091	28%	2	0%	15889	1%	13784	1%	2279	1%	1848	1%	128	1%	2063	2%	224	0%	289	0%
3	Suharekë	45749	39648	87%	158	0%	408	1%	3562	9%	3145	8%	985	2%	4037	1%	4006	1%	708	1%	488	1%	421	1%	884	2%	51	0%	173	1%	1	0%
4	Mamushë	5607	4664	83%	170	0%	150	3%	414	9%	437	1%	1508	3%	816	1%	268	1%	899	1%	191	0%	297	6%	6	0%	30	0%	10	0%	0	0%
Gjithsej		227498	196535	86%	4350	2%	3223	2%	12483	6%	15373	8%	56207	29%	232	0%	20598	1%	20598	1%	3480	1%	19033	1%	4156	2%	2340	0%	522	0%	0	0%

Koment: të dhënat e resurseve për arsimin sipas popullsisë së moshës 10 vjeç + në shtatë rajone zhvillimore janë të shpërndara bazuar në të dhënat e regjistrimit të popullsisë 2024 (pa vlerësim të katër komunave serbe).

Tabela 59. Arsimi sipas popullsisë së moshës 10 vjeç + sipas komunës, rajonit dhe gjinisë, grua - Rajoni Zhvillimor Jug

04. Rajoni Zhvillimor Jug						
Nr.	Komuna	Numri i popullsisë	Gjithsej Popullsia e moshës 10 vjeç + sipas nivelit të arsimit më të lartë të përfunduar, gjinisë dhe komunës	Gjithsej Popullsia e moshës 10 vjeç + sipas nivelit të arsimit më të lartë të përfunduar, gjinisë dhe komunës %	Gra - Mosha 10 vjeç + sipas nivelit të arsimit më të lartë të përfunduar.	Gra - Mosha 10 vjeç + sipas nivelit të arsimit më të lartë të përfunduar. %
1	Dragash	28896	25559	88%	12517	49%
2	Prizren	147246	126664	86%	64163	51%
3	Suharekë	45749	39648	87%	20160	51%
4	Mamushë	5607	4664	83%	2240	48%
	Gjithsej	227498	196535	86%	99080	50%

Koment: të dhënat e resurseve për arsimin sipas popullsisë së moshës 10 vjeç + në shtatë rajone zhvillimore janë të shpërndara bazuar në të dhënat e regjistrimit të popullsisë 2024 (pa vlerësim të katër komunave serbe).

Tabela 60. Arsimi sipas popullsisë së moshës 10 vjeç + sipas komunës, rajonit dhe gjinisë, grua - Rajoni Zhvillimor Jug

04. Rajoni Zhvillimor Jug																
Nr.	Komuna	Numri i popullsisë	Gra - Mosha 10 vjeç + sipas nivelit të arsimimit më të lartë të përfunduar.	Niveli arsimor sipas popullsisë së moshës 10 vjeç + sipas komunës, rajonit												
				Nuk ka arsim formal		Fillor		I mesëm i ulët		I mesëm i lartë		Shkolla e lartë	Fakulteti Bachelor	Niveli Master	Doktoraturë	Tjetër
				Nuk ka arsim formal	Nuk ka asnjë nivel të përfunduar shkollimi	4 klasë sistemi I vjetër	5 klasë sistemi i ri	8 klasë sistem i vjetër	9 klasë sistem i ri	12 klasë sistem i vjetër	13 klasë sistem i ri					
1	Dragash		12517	237	137	1179	850	6194	1430	433	1377	24	524	106	2	24
2	Prizren		64163	1486	1179	5179	4836	21074	7630	4798	9269	695	6467	1368	59	123
3	Suharekë		20160	1077	271	2651	1482	6078	1952	995	2828	121	2183	435	13	74
4	Mamushë		2240	12	89	283	212	757	424	12	327	1	119	3	0	1
	Gjithsej		99080	2812	1676	9292	7380	34103	11436	6238	13801	841	9293	1912	74	222

Koment: të dhënat e resurseve për arsimin sipas popullsisë së moshës 10 vjeç + në shtatë rajone zhvillimore janë të shpërndara bazuar në të dhënat e regjistrimit të popullsisë 2024 (pa vlerësim të katër komunave serbe).

Tabela 61. Arsimi sipas popullsisë së moshës 10 vjeç + sipas komunës, rajonit dhe gjinisë, grua në % - Rajoni Zhvillimor Jug

04. Rajoni Zhvillimor Jug															
Nr.	Komuna	Gra - Moshë 10 vjeç + sipas nivelit të arsimimit më të lartë të përfunduar.	Niveli arsimor sipas popullsisë së moshës 10 vjeç + sipas komunës, rajonit %												
			Nuk ka arsim formal		Fillor		I mesëm i ulët		I mesëm i lartë		Shkolla e lartë	Fakulteti Bachelor	Niveli Master	Doktoraturë	Tjetër
			Nuk ka arsim formal	Nuk ka asnjë nivel të përfunduar shkollimi	4 klasë sistemi i vjetër	5 klasë sistemi i ri	8 klasë sistem i vjetër	9 klasë sistem i ri	12 klasë sistem i vjetër	13 klasë sistem i ri					
1	Dragash	12517	2%	1%	9%	7%	50%	11%	4%	11%	0%	4%	1%	0%	0%
2	Prizren	64163	2%	2%	8%	8%	33%	12%	8%	14%	1%	10%	2%	0%	0%
3	Suharekë	20160	5%	1%	13%	7%	30%	10%	5%	14%	1%	11%	2%	0%	1%
4	Mamushë	2240	0%	4%	13%	9%	34%	19%	1%	15%	0%	5%	0%	0%	0%
	Gjithsej	99080	3%	2%	9%	8%	34%	12%	6%	14%	1%	9%	2%	0%	0%

Koment: të dhënat e resurseve për arsimin sipas popullsisë së moshës 10 vjeç + në shtatë rajone zhvillimore janë të shpërndara bazuar në të dhënat e regjistrimit të popullsisë 2024 (pa vlerësim të katër komunave serbe).

Tabela 62. Arsimi sipas popullsisë së moshës 10 vjeç + sipas komunës, rajonit dhe gjinisë, burra - Rajoni Zhvillimor Jug

04. Rajoni Zhvillimor Jug						
Nr.	Komuna	Numri i popullsisë	Gjithsej Popullsia e moshës 10 vjeç + sipas nivelit të arsimimit më të lartë të përfunduar, gjinisë dhe komunës	Gjithsej Popullsia e moshës 10 vjeç + sipas nivelit të arsimimit më të lartë të përfunduar, gjinisë dhe komunës %	Burra - Mosha 10 vjeç + sipas nivelit të arsimimit më të lartë të përfunduar.	Burra - Mosha 10 vjeç + sipas nivelit të arsimimit më të lartë të përfunduar. %
1	Dragash	28896	25559	88%	13042	51%
2	Prizren	147246	126664	86%	62501	49%
3	Suharekë	45749	39648	87%	19488	49%
4	Mamushë	5607	4664	83%	2424	52%
	Gjithsej	227498	196535	86%	97455	50%

Koment: të dhënat e resurseve për arsimin sipas popullsisë së moshës 10 vjeç + në shtatë rajone zhvillimore janë të shpërndara bazuar në të dhënat e regjistrimit të popullsisë 2024 (pa vlerësim të katër komunave serbe).

Tabela 63. Arsimi sipas popullsisë së moshës 10 vjeç + sipas komunës, rajonit dhe gjinisë, burrë- Rajoni Zhvillimor Jug

Nr.	Komuna	Burra - Moshë 10 vjeç + sipas nivelit të arsimimit më të lartë të përfunduar.	Niveli arsimor sipas popullsisë së moshës 10 vjeç + sipas komunës, rajonit												
			Nuk ka arsim formal		Fillor		I mesëm i ulët		I mesëm i lartë		Shkolla e lartë	Fakulteti Bachelor	Niveli Master	Doktoraturë	Tjetër
			Nuk ka arsim formal	Nuk ka asnjë nivel të përfunduar shkollimi	4 klasë sistemi I vjetër	5 klasë sistemi i ri	8 klasë sistem i vjetër	9 klasë sistem i ri	12 klasë sistem i vjetër	13 klasë sistem i ri					
1	Dragash	13042	233	123	259	824	3483	1114	2349	2830	211	1264	297	20	35
2	Prizren	62501	799	1126	1890	5281	14017	8259	8986	12920	1153	6204	1495	205	166
3	Suharekë	19488	501	237	911	1663	3774	2085	3011	4267	359	2094	449	38	99
4	Mamushë	2424	5	61	131	225	830	392	14	572	10	178	3	3	0
	Gjithsej	97455	1538	1547	3191	7993	22104	11850	14360	20589	1733	9740	2244	266	300

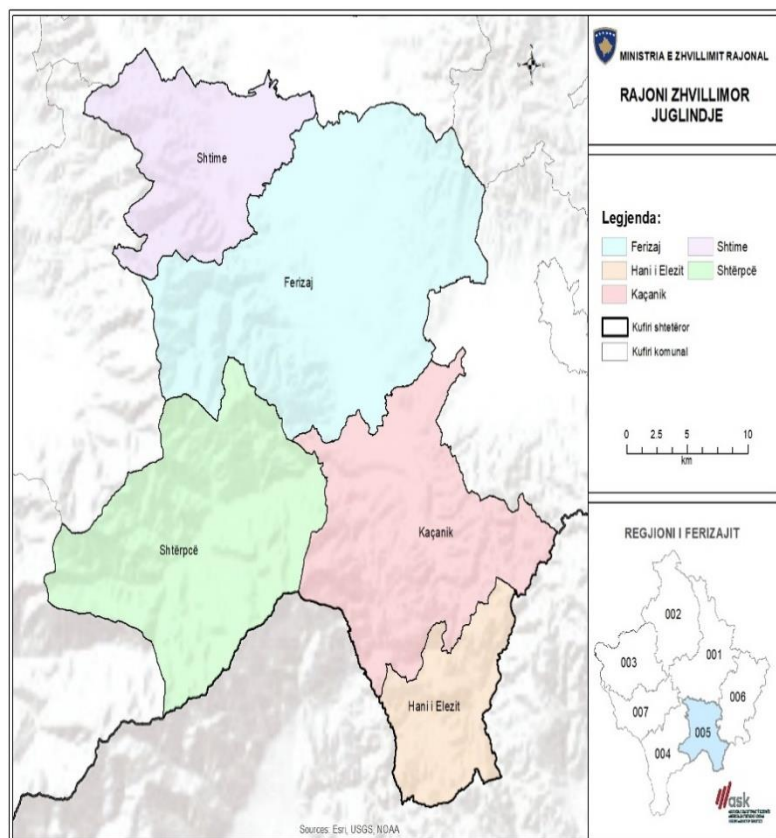
Koment: të dhënat e resurseve për arsimin sipas popullsisë së moshës 10 vjeç + në shtatë rajone zhvillimore janë të shpërndara bazuar në të dhënat e regjistrimit të popullsisë 2024 (pa vlerësim të katër komunave serbe).

Tabela 64. Arsimi sipas popullsisë së moshës 10 vjeç + sipas komunës, rajonit dhe gjinisë burrë në %- Rajoni Zhvillimor Jug

Nr.	Komuna	Burra - Moshë 10 vjeç + sipas nivelit të arsimimit më të lartë të përfunduar.	Niveli arsimor sipas popullsisë së moshës 10 vjeç + sipas komunës, rajonit %												
			Nuk ka arsim formal		Fillor		I mesëm i ulët		I mesëm i lartë		Shkolla e lartë	Fakulteti Bachelor	Niveli Master	Doktoraturë	Tjetër
			Nuk ka arsim formal	Nuk ka asnjë nivel të përfunduar shkollimi	4 klasë sistemi i vjetër	5 klasë sistemi i ri	8 klasë sistem i vjetër	9 klasë sistem i ri	12 klasë sistem i vjetër	13 klasë sistem i ri					
1	Dragash	13042	2%	1%	2%	6%	27%	8%	18%	22%	2%	10%	2%	0%	0%
2	Prizren	62501	1%	2%	3%	9%	23%	13%	14%	21%	2%	10%	2%	0%	0%
3	Suharekë	19488	3%	1%	5%	9%	19%	11%	15%	22%	2%	11%	2%	0%	0%
4	Mamushë	2424	0%	3%	5%	9%	34%	16%	1%	24%	1%	7%	0%	0%	0%
	Gjithsej	97455	2%	2%	3%	8%	23%	12%	15%	21%	2%	10%	2%	0%	0%

Koment: të dhënat e resurseve për arsimin sipas popullsisë së moshës 10 vjeç + në shtatë rajone zhvillimore janë të shpërndara bazuar në të dhënat e regjistrimit të popullsisë 2024 (pa vlerësim të katër komunave serbe).

05. Rajoni Zhvillimor Juglindje



Përbëhet nga pesë (5) komuna: **Ferizaj, Kaçanik, Shtërpcë, Hani Elezit, Shtime**. Ky rajon ka popullsi prej 180,583 banorë dhe përbën 11% të popullsisë së Republikës së Kosovës me një sipërfaqe prej 1,021.13 km², dhe 9% të territorit të Kosovës. Rajoni Zhvillimor Juglindje përfshin 126 vendbanime. Dendësia e popullsisë në Rajonin Juglindje është 177 banorë në 1 km². Dendësinë më të madhe të popullsisë në këtë rajon e ka komuna e Ferizajt me 317 banor në 1km². Demografia e popullsisë në këtë rajon është e ndryshme, e përberë nga: Shqiptarë, Serbë, Boshnjak Turq, RAE, Goran etj.

Resurset njerëzore në Rajonin Juglindje paraqesin një faktor të rëndësishëm për zhvillimin e aktiviteteve ekonomike. Sistemi arsimor në Rajonin Juglindje është i ngjashëm me rajonet e tjera me një infrastrukturë të mirë.

Duke u bazuar në statistikat e arsimit publik 2023-2024 në Rajonin Juglindje janë gjithsej 107 shkolla: 4 institucione parashkollore/çerdhe, 89 shkolla të arsimit fillor dhe të mesëm të ulët dhe 14 shkolla në arsimin e mesëm të lartë. Në formë tabelare është paraqitur lista e aseteve të resurseve humane.

Tabela 65. Të dhënat e përgjithshme të resurseve humane – Rajoni Zhvillimor Juglindje

05. Rajoni Zhvillimor Juglindje	Nr.	Komuna	Sipërfaqja km2	Numri i popullsisë	Popullsia në %	Dendësia e popullsisë banor/km2	Popullsia sipas gjinisë		Popullsia sipas gjinisë në %		Numri i vendbanimeve fshatrave	Ekonomitë familjare sipas numrit të anëtarëve (1 deri në 10+)
							Gra	Burra	% Gra	% Burra		
	1	Kaçanik	211.27	27716	15%	131.1	13681	14035	49%	51%	31	5908
	2	Shtime	134.42	24308	13%	180.8	11877	12431	49%	51%	23	4842
	3	Shtërpcë	247.7	10771	6%	43.4	5141	5630	48%	52%	16	3004
	4	Ferizaj	344.61	109255	61%	317	54223	55032	50%	50%	45	24325
	5	Hani i Elezit	83.13	8533	5%	102.6	4091	4442	48%	52%	11	1742
		Gjithsej	1021.13	180583	100%	176.8	89013	91570	49%	51%	126	39821

Tabela 66. Resurset humane sipas religjionit - Rajoni Zhvillimor Juglindje

05. Rajoni Zhvillimor Juglindje	Nr.	Komuna	Numri i popullsisë	Popullsia sipas religjionit					Popullsia sipas religjionit %						
				Islamë	Ortodoksë	Katolikë	Të tjerë	Asnjë besim fetar	Preferon të mos përgjigjet	Islamë %	Ortodoksë %	Katolikë %	Të tjerë %	Asnjë besim fetar %	Preferon të mos përgjigjet %
	1	Kaçanik	27716	27494	3	5	8	11	195	99%	0%	0%	0%	0%	1%
	2	Shtime	24308	24060	1	9	13	41	184	99%	0%	0%	0%	0%	1%
	3	Shtërpcë	10771	2663	8089	8	1	6	4	25%	75%	0%	0%	0%	0%
	4	Ferizaj	109255	106730	9	421	372	402	1321	98%	0%	1%	0%	0%	1%
	5	Hani i Elezit	8533	8531	1	1	:	:	:	100%	0%	0%	0%	0%	0%
		Gjithsej	180583	169478	8103	444	394	460	1704	94%	5%	0%	0%	0%	1%

Tabela 67. Resurset humane sipas përkatësisë etnike - Rajoni Zhvillimor Juglindje

05. Rajoni Zhvillimor Juglindje																						
Nr.	Komuna	Numri i popullsisë	Popullsia sipas përkatësisë etnike										Popullsia sipas përkatësisë etnike në %									
			Shqiptarë	Serbë	Boshnjakë	Turq	Romë	Ashkali	Egjiptianë	Goranë	Të tjerë	Preferon mos të përgjigjet	Shqiptarë %	Serbë %	Boshnjakë %	Turq %	Romë %	Ashkali %	Egjiptianë %	Goranë %	Të tjerë %	Preferon mos të përgjigjet %
1	Kaçanik	27716	27685	6	6	0	5	1	0	0	11	2	100%	0%	0%	0%	0%	0%	0%	0%	0%	0%
2	Shtime	24308	23533	0	10	1	17	732	1	0	8	6	97%	0%	0%	0%	0%	3%	0%	0%	0%	0%
3	Shtërpcë	10771	2626	8080	6	2	37	0	0	8	8	4	25%	75%	0%	0%	0%	0%	0%	0%	0%	0%
4	Ferizaj	109255	105025	23	40	56	218	3609	129	52	57	46	96%	0%	0%	0%	0%	4%	0%	0%	0%	0%
5	Hani i Elezit	8533	8517	3	9	0	0	0	0	0	3	1	100%	0%	0%	0%	0%	0%	0%	0%	0%	0%
	Gjithsej	180583	167386	8112	71	59	277	4342	130	60	87	59	93%	5%	0%	0%	0%	2%	0%	0%	0%	0%

Tabela 68. Resurset humane sipas grupmoshave – Rajoni Zhvillimor Juglindje

05. Rajoni Zhvillimor Juglindje																				
Nr.	Komuna	Numri i popullsisë	Grupmosha e popullsisë rezidente sipas komunave dhe rajonit zhvillimor																	
			0-4	5-9	10-14	15-19	20-24	25-29	30-34	35-39	40-44	45-49	50-55	56-59	60-64	65-69	70-74	75-79	80-84	85+
1	Kaçanik	27716	1937	2201	2309	2251	2449	1948	1881	1768	1722	1808	1779	1637	1370	1057	720	498	281	100
2	Shtime	24308	1793	1889	2040	1997	2380	1853	1709	1428	1458	1565	1564	1312	1088	830	587	438	264	113
3	Shtërpçë	10771	546	559	640	720	749	668	712	751	713	757	706	705	656	700	573	324	199	93
4	Ferizaj	109255	8175	8357	8495	8786	9900	8137	7648	7192	7014	7265	6683	5942	4971	4040	2984	2008	1202	456
5	Hani i Elezit	8533	638	727	721	686	670	642	579	558	607	520	531	527	396	310	184	151	65	21
	Gjithsej	180583	13089	13733	14205	14440	16148	13248	12529	11697	11514	11915	11263	10123	8481	6937	5048	3419	2011	783

Koment: të dhënat e resurseve për grupmoshën në shtatë rajone zhvillimore janë të shpërndara bazuar në të dhënat e regjistrimit të popullsisë 2024 (pa vlerësim të katër komunave serbe).

Tabela 69. Arsimi sipas popullsisë 5 deri në 29 vjeç- Rajoni Zhvillimor Juglindje

05. Rajoni Zhvillimor Juglindje																			
Nr.	Komuna	Numri i popullsisë	Arsimi/Popullsia 5 deri në 29 vjeç që aktualisht vijon shkollimin sipas nivelit, komunës dhe rajonit																
			Gjithsej Popullsia 5 deri 29 vjeç	%	Para shkollor	%	Shkolla fillore (klasa 1-5)	%	E mesme e ulët (klasa 6-9)	%	E mesme e lartë (klasa 10-13)	%	Niveli Bachelor	%	Niveli Master	%	Doktoratura/ Dr	%	
1	Kaçanik	27716	6662	24%	228	3%	2195	33%	1943	29%	1261	19%	909	14%	124	2%	2	0%	
2	Shtime	24308	5628	23%	184	3%	1832	33%	1657	29%	1033	18%	822	15%	97	2%	3	0%	
3	Shtërpçë	10771	1833	17%	19	1%	497	27%	572	31%	438	24%	207	12%	97	5%	3	0%	
4	Ferizaj	109255	26049	24%	942	4%	8074	31%	7267	28%	4570	18%	4559	17%	613	2%	24	0%	
5	Hani i Elezit	8533	1994	23%	86	4%	705	36%	642	32%	346	17%	196	10%	17	1%	2	0%	
	Gjithsej	180583	42166	23%	1459	3%	13303	32%	12081	29%	7648	18%	6693	16%	948	2%	34	0%	

Koment: të dhënat e resurseve për arsimin 5 deri në 29 vjeç në shtatë rajone zhvillimore janë të shpërndara bazuar në të dhënat e regjistrimit të popullsisë 2024 (pa vlerësim të katër komunave serbe).

Tabela 70. Arsimi sipas popullsisë së moshës 10 vjeç + sipas komunës, rajonit - Rajoni Zhvillimor Juglindje

05. Rajoni Zhvillimor Juglindje																														
Niveli arsimor sipas popullsisë së moshës mbi 10 vjeç sipas komunës, rajonit																														
Nr.	Komuna	Numri i popullsisë	Gjithsej Popullsia e moshës 10 vjeç e mbi sipas nivelit të arsimimit më të lartë të nërfunduar. shtetërisë dhe komunës	%	Nuk ka arsim formal			Fillor			I mesëm i ulët			I mesëm i lartë			Shkolla e lartë	%	Fakulteti Bachelor	%	Niveli Master	%	Doktoraturë	%	Tjetër	%				
					Nuk ka arsim formal	%	Nuk ka asnjë nivel të përfunduar shkollimi	4 klasë sistemi i vjetër	5 klasë sistemi i ri	8 klasë sistem i vjetër	9 klasë sistem i ri	12 klasë sistem i vjetër	13 klasë sistem i ri																	
1	Kaçanik	277 16	235 78	85 %	78 7	3 %	43 2	2 %	12 55	5 %	19 34	8 %	48 01	21 %	20 35	9 %	33 53	14 %	61 84	26 %	17 7	1 %	21 88	9 %	36 9	2 %	2 3	0 %	4 0	0 %
2	Shtime	243 08	206 26	85 %	66 2	3 %	46 6	2 %	12 91	6 %	18 10	9 %	41 05	20 %	18 99	9 %	28 06	14 %	51 26	25 %	12 6	1 %	18 99	9 %	36 2	2 %	2 4	0 %	5 0	0 %
3	Shtërpçë	107 71	966 6	90 %	48 0	5 %	85	1 %	67 3	7 %	35 3	4 %	15 91	17 %	27 3	3 %	33 13	34 %	11 83	12 %	22 5	2 %	12 66	13 %	19 7	2 %	1 0	0 %	1 7	0 %

4	Ferizaj	109 255	927 23	85 %	23 22	3 %	22 42	2 %	46 94	5 %	73 70	8 %	16 73 9	18 %	76 79	8 %	16 64 7	18 %	20 79 7	23 %	90 9	1 %	10 78 3	12 %	22 00	2 %	1 7 9	0 %	1 6 2	0 %
5	Hani i Elezit	853 3	716 8	84 %	14 8	2 %	16 5	2 %	46 8	7 %	66 7	9 %	17 28	24 %	67 1	9 %	67 3	9 %	18 94	27 %	45	1 %	57 0	8 %	93	1 %	6	0 %	4 0	1 %
	Gjithsej	180 583	153 761	85 %	43 99	3 %	33 90	2 %	83 81	6 %	12 13 4	8 %	28 96 4	19 %	12 55 7	8 %	26 79 2	17 %	35 18 4	23 %	14 82	1 %	16 70 6	11 %	32 21	2 %	2 4 2	0 %	3 0 9	0 %

Koment: të dhënat e resurseve për arsimin sipas popullsisë së moshës 10 vjeç + në shtatë rajone zhvillimore janë të shpërndara bazuar në të dhënat e regjistrimit të popullsisë 2024 (pa vlerësim të katër komunave serbe).

Tabela 71. Arsimi sipas popullsisë së moshës 10 vjeç + sipas komunës, rajonit dhe gjinisë, grua - Rajoni Zhvillimor Juglindje

05. Rajoni Zhvillimor Juglindje						
Nr.	Komuna	Numri i popullsisë	Gjithsej Popullsia e moshës 10 vjeç + sipas nivelit të arsimit më të lartë të përfunduar, gjinisë dhe komunës	Gjithsej Popullsia e moshës 10 vjeç + sipas nivelit të arsimit më të lartë të përfunduar, gjinisë dhe komunës %	Gra - Mosha 10 vjeç + sipas nivelit të arsimit më të lartë të përfunduar.	Gra - Mosha 10 vjeç + sipas nivelit të arsimit më të lartë të përfunduar. %
1	Kaçanik	27716	23578	85%	11627	49%
2	Shtime	24308	20626	85%	10137	49%
3	Shtërpcë	10771	9666	90%	4650	48%
4	Ferizaj	109255	92723	85%	46298	50%
5	Hani i Elezit	8533	7168	84%	3470	48%
	Gjithsej	180583	153761	85%	76182	50%

Koment: të dhënat e resurseve për arsimin sipas popullsisë së moshës 10 vjeç + në shtatë rajone zhvillimore janë të shpërndara bazuar në të dhënat e regjistrimit të popullsisë 2024 (pa vlerësim të katër komunave serbe).

Tabela 72. Arsimi sipas popullsisë së moshës 10 vjeç + sipas komunës, rajonit dhe gjinisë, grua - Rajoni Zhvillimor Juglindje

05. Rajoni Zhvillimor Juglindje															
Nr.	Komuna	Gra - Mosha 10 vjeç + sipas nivelit të arsimit më të lartë të përfunduar.	Niveli arsimor sipas popullsisë së moshës 10 vjeç + sipas komunës, rajonit												
			Nuk ka arsim formal		Fillor		I mesëm i ulët		I mesëm i lartë		Shkolla e lartë	Fakulteti Bachelor	Niveli Master	Doktoraturë	Tjetër
			Nuk ka arsim formal	Nuk ka asnjë nivel të përfunduar shkollimi	4 klasë sistemi I vjetër	5 klasë sistemi i ri	8 klasë sistem i vjetër	9 klasë sistem i ri	12 klasë sistem i vjetër	13 klasë sistem i ri					
1	Kaçanik	11627	542	245	1062	926	3289	1065	856	2307	42	1096	179	1	17
2	Shtime	10137	490	249	978	861	2677	929	679	2006	23	1054	159	5	27
3	Shtërpcë	4650	276	40	447	171	933	137	1388	470	96	564	112	6	10
4	Ferizaj	46298	1667	1270	3593	3650	10921	3583	5416	8632	234	6004	1205	47	76
5	Hani i Elezit	3470	108	102	380	318	1124	320	112	675	10	265	42	1	13
	Gjithsej	76182	3083	1906	6460	5926	18944	6034	8451	14090	405	8983	1697	60	143

Koment: të dhënat e resurseve për arsimin sipas popullsisë së moshës 10 vjeç + në shtatë rajone zhvillimore janë të shpërndara bazuar në të dhënat e regjistrimit të popullsisë 2024 (pa vlerësim të katër komunave serbe).

Tabela 73. Arsimi sipas popullsisë së moshës 10 vjeç + sipas komunës, rajonit dhe gjinisë, grua në % - Rajoni Zhvillimor Juglindje

05. Rajoni Zhvillimor Juglindje															
Nr.	Komuna	Gra - Moshë 10 vjeç + sipas nivelit të arsimit më të lartë të përfunduar.	Niveli arsimor sipas popullsisë së moshës 10 vjeç + sipas komunës, rajonit %												
			Nuk ka arsim formal		Fillor		I mesëm i ulët		I mesëm i lartë		Shkolla e lartë	Fakulteti Bachelor	Niveli Master	Doktoraturë	Tjetër
			Nuk ka arsim formal	Nuk ka asnjë nivel të përfunduar shkollimi	4 klasë sistemi i vjetër	5 klasë sistemi i ri	8 klasë sistem i vjetër	9 klasë sistem i ri	12 klasë sistem i vjetër	13 klasë sistem i ri					
1	Kaçanik	11627	5%	2%	9%	8%	28%	9%	7%	20%	0%	10%	2%	0%	0%
2	Shtime	10137	5%	2%	10%	9%	26%	9%	7%	20%	0%	10%	2%	0%	0%
3	Shtërpçë	4650	6%	1%	10%	4%	20%	3%	30%	10%	2%	12%	2%	0%	0%
4	Ferizaj	46298	3%	3%	8%	8%	23%	8%	12%	19%	0%	13%	3%	0%	0%
5	Hani i Elezit	3470	3%	3%	11%	9%	33%	9%	3%	20%	0%	8%	1%	0%	0%
	Gjithsej	76182	4%	3%	8%	8%	25%	8%	11%	18%	1%	12%	2%	0%	0%

Koment: të dhënat e resurseve për arsimin sipas popullsisë së moshës 10 vjeç + në shtatë rajone zhvillimore janë të shpërndara bazuar në të dhënat e regjistrimit të popullsisë 2024 (pa vlerësim të katër komunave serbe).

Tabela 74. Arsimi sipas popullsisë së moshës 10 vjeç + sipas komunës, rajonit dhe gjinisë, burrë - Rajoni Zhvillimor Juglindje

05. Rajoni Zhvillimor Juglindje						
Nr.	Komuna	Numri i popullsisë	Gjithsej Popullsia e moshës 10 vjeç + sipas nivelit të arsimimit më të lartë të përfunduar, gjinisë dhe komunës	Gjithsej Popullsia e moshës 10 vjeç + sipas nivelit të arsimimit më të lartë të përfunduar, gjinisë dhe komunës %	Burra - Mosha 10 vjeç + sipas nivelit të arsimimit më të lartë të përfunduar.	Burra - Mosha 10 vjeç + sipas nivelit të arsimimit më të lartë të përfunduar. %
1	Kaçanik	27716	23578	85%	11951	51%
2	Shtime	24308	20626	85%	10489	51%
3	Shtërpcë	10771	9666	90%	5016	52%
4	Ferizaj	109255	92723	85%	46425	50%
5	Hani i Elezit	8533	7168	84%	3698	52%
	Gjithsej	180583	153761	85%	77579	50%

Koment: të dhënat e resurseve për arsimin sipas popullsisë së moshës 10 vjeç + në shtatë rajone zhvillimore janë të shpërndara bazuar në të dhënat e regjistrimit të popullsisë 2024 (pa vlerësim të katër komunave serbe).

Tabela 75. Arsimi sipas popullsisë së moshës 10 vjeç + sipas komunës, rajonit dhe gjinisë, burrë- Rajoni Zhvillimor Juglindje

05. Rajoni Zhvillimor Juglindje															
Nr.	Komuna	Burra - Moshë 10 vjeç + sipas nivelit të arsimit më të lartë të përfunduar.	Niveli arsimor sipas popullsisë së moshës 10 vjeç + sipas komunës, rajonit												
			Nuk ka arsim formal		Fillor		I mesëm i ulët		I mesëm i lartë		Shkolla e lartë	Fakulteti Bachelor	Niveli Master	Doktoraturë	Tjetër
			Nuk ka arsim formal	Nuk ka asnjë nivel të përfunduar shkollimi	4 klasë sistemi i vjetër	5 klasë sistemi i ri	8 klasë sistem i vjetër	9 klasë sistem i ri	12 klasë sistem i vjetër	13 klasë sistem i ri					
1	Kaçanik	11951	245	187	193	1008	1512	970	2497	3877	135	1092	190	22	23
2	Shtime	10489	172	217	313	949	1428	970	2127	3120	103	845	203	19	23
3	Shtërpcë	5016	204	45	226	182	658	136	1925	713	129	702	85	4	7
4	Ferizaj	46425	655	972	1101	3720	5818	4096	11231	12165	675	4779	995	132	86
5	Hani i Elezit	3698	40	63	88	349	604	351	561	1219	35	305	51	5	27
	Gjithsej	77579	1316	1484	1921	6208	10020	6523	18341	21094	1077	7723	1524	182	166

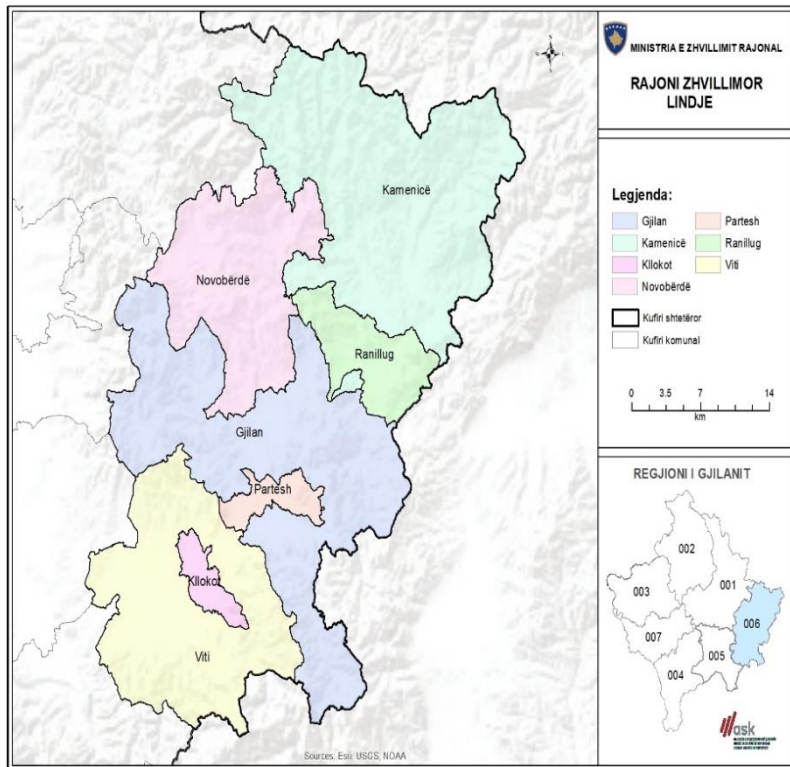
Koment: të dhënat e resurseve për arsimin sipas popullsisë së moshës 10 vjeç + në shtatë rajone zhvillimore janë të shpërndara bazuar në të dhënat e regjistrimit të popullsisë 2024 (pa vlerësim të katër komunave serbe).

Tabela 76. Arsimi sipas popullsisë së moshës 10 vjeç + sipas komunës, rajonit dhe gjinisë burrë në % - Rajoni Zhvillimor Juglindje

05. Rajoni Zhvillimor Juglindje															
Nr.	Komuna	Burra - Moshë 10 vjeç + sipas nivelit të arsimit më të lartë të përfunduar.	Niveli arsimor sipas popullsisë së moshës 10 vjeç + sipas komunës, rajonit %												
			Nuk ka arsim formal		Fillor		I mesëm i ulët		I mesëm i lartë		Shkolla e lartë	Fakulteti Bachelor	Niveli Master	Doktoraturë	Tjetër
			Nuk ka arsim formal	Nuk ka asnjë nivel të përfunduar shkollimi	4 klasë sistemi i vjetër	5 klasë sistemi i ri	8 klasë sistem i vjetër	9 klasë sistem i ri	12 klasë sistem i vjetër	13 klasë sistem i ri					
1	Kaçanik	11951	2%	2%	2%	8%	13%	8%	21%	32%	1%	9%	2%	0%	0%
2	Shtime	10489	2%	2%	3%	9%	14%	9%	20%	30%	1%	8%	2%	0%	0%
3	Shtërpcë	5016	4%	1%	4%	4%	13%	3%	38%	14%	3%	14%	2%	0%	0%
4	Ferizaj	46425	2%	2%	2%	8%	13%	9%	24%	26%	2%	10%	2%	0%	0%
5	Hani i Elezit	3698	1%	2%	2%	10%	16%	10%	15%	33%	1%	8%	1%	0%	1%
	Gjithsej	77579	2%	2%	3%	8%	13%	8%	24%	27%	1%	10%	2%	0%	0%

Koment: të dhënat e resurseve për arsimin sipas popullsisë së moshës 10 vjeç + në shtatë rajone zhvillimore janë të shpërndara bazuar në të dhënat e regjistrimit të popullsisë 2024 (pa vlerësim të katër komunave serbe).

06. Rajoni Zhvillimor Lindje



Përbëhet nga shtatë (7) komuna: **Gjiilan, Novobërdë, Kamenicë, Viti, Klokot, Ranillugë, Partesh**. Ky rajon ka popullsi 154,669 banorë dhe përbën 10% të popullsisë së Republikës së Kosovës me sipërfaqe prej 1,411.80 km² dhe përbën 13% të totalit të sipërfaqes së Republikës së Kosovës. Rajoni Zhvillor Lindje përfshin 192 vendbanime.

Dendësia e popullsisë në Rajonin Lindje është 110 banorë në 1 km². Dendësinë më të madhe të popullsisë në këtë rajon e ka komuna e Gjiilanit me 212 banorë në 1km². Ky rajon karakterizohet me përbërje të ndryshme etnike: Shqiptarë, Serbë, Boshnjakë, Turqë, RAE, Goranë etj.

Resurset njerëzore në Rajonin Lindje paraqesin një faktor të rëndësishëm për zhvillimin e aktiviteteve ekonomike.

Sistemi arsimor në Rajonin Lindje është i ngjashëm me rajonet e tjera me një infrastrukturë të mirë. Duke u bazuar në statistikat e arsimit publik 2023-2024 në Rajonin Lindje janë gjithsej 108 shkolla: 6 institucione parashkollore/çerdhe, 87 shkolla të arsimit fillor dhe të mesëm të ulët dhe 15 shkolla në arsimin e mesëm të lartë.

Në formë tableare është paraqitur lista e asetëve të të gjitha resurseve humane.

Tabela 77. Të dhënat e përgjithshme të resurseve humane – Rajoni Zhvillimor Lindje

06. Rajoni Zhvillimor Lindje	Nr .	Komuna	Sipërfaqja km ²	Numri i popullsisë	Popullsia në %	Dendësia e popullsisë banor/km ²	Popullsia sipas gjinisë		Popullsia sipas gjinisë në %		Numri i vendbanimeve fshatrat	Ekonomitë familjare sipas numrit të anëtarëve (1 deri në 10+)
							Gra	Burra	% Gra	% Burra		
	1	Gjilan	391.84	82980	54%	211.7	41216	41764	50%	50%	49	19897
	2	Kamenicë	416.61	22868	15%	54.8	11177	11691	49%	51%	58	5940
	3	Novobërdë	203.98	4493	3%	22	2207	2286	49%	51%	26	1038
	4	Viti	269.69	35566	23%	131.8	17647	17919	50%	50%	39	7891
	5	Ranillug	77.62	2481	0.01	31.9	1186	1295	48%	52%	13	659
	6	Partesh	28.67	3240	2%	113	1548	1692	48%	52%	3	930
	7	Klllokot	23.39	3041	2%	130	1435	1606	47%	53%	4	667
		Gjithsej	1411.8	154669	100%	109.5	76416	78253	49%	51%	192	37022

Tabela 78. Resurset humane sipas religjionit - Rajoni Zhvillimor Lindje

06. Rajoni Zhvillimor Lindje	Nr.	Komuna	Numri i popullsisë	Popullsia sipas religjionit					Popullsia sipas religjionit %						
				Islamë	Ortodoksë	Katolikë	Të tjerë	Asnjë besim fetar	Preferon të mos përgjigjet	Islamë %	Ortodoksë %	Katolikë %	Të tjerë %	Asnjë besim fetar %	Preferon të mos përgjigjet %
	1	Gjilan	82980	80193	952	62	322	199	1252	97%	1%	0%	0%	0%	2%
	2	Kamenicë	22868	20605	1895	15	207	21	125	90%	8%	0%	1%	0%	1%
	3	Novobërdë	4493	3853	618	1	1	5	15	86%	14%	0%	0%	0%	0%
	4	Viti	35566	33796	126	1283	137	52	172	95%	0%	4%	0%	0%	1%
	5	Ranillug	2481	128	2345	6	:	2	:	5%	95%	0%	0%	0%	0%
	6	Partesh	3240	12	3224	3	:	:	1	0%	100%	0%	0%	0%	0%
	7	Klllokot	3041	1693	1337	1	:	:	10	56%	44%	0%	0%	0%	0%
		Gjithsej	154669	140280	10497	1371	667	279	1575	91%	7%	1%	0%	0%	1%

Tabela 79. Resurset humane sipas përkatësisë etnike - Rajoni Zhvillimor Lindje

06. Rajoni Zhvillimor Lindje																							
Nr.	Komuna	Numri i popullsisë	Popullsia sipas përkatësisë etnike										Popullsia sipas përkatësisë etnike në %										
			Shqiptarë	Serbë	Boshnjakë	Turq	Romë	Ashkali	Egjiptianë	Goranë	Të tjerë	Preferon mos të përgjigjet	Shqiptarë %	Serbë %	Boshnjakë %	Turq %	Romë %	Ashkali %	Egjiptianë %	Goranë %	Të tjerë %	Preferon mos të përgjigjet %	
1	Gjilan	82980	80642	940	66	745	409	15	1	62	41	59	97%	1%	0%	1%	1%	0%	0%	0%	0%	0%	
2	Kamenicë	22868	20558	1888	12	3	379	1	0	10	15	2	90%	8%	0%	0%	2%	0%	0%	0%	0%	0%	
3	Novobërdë	4493	3801	606	4	2	63	0	0	0	12	5	85%	14%	0%	0%	1%	0%	0%	0%	0%	0%	
4	Viti	35566	35323	124	11	2	0	32	0	7	43	24	99%	1%	0%	0%	0%	0%	0%	0%	0%	0%	
5	Ranillug	2481	129	2349	1	0	0	0	0	0	2	0	5%	95%	0%	0%	0%	0%	0%	0%	0%	0%	
6	Partesh	3240	13	3221	2	0	1	0	0	0	3	0	0%	100%	0%	0%	0%	0%	0%	0%	0%	0%	
7	Klllokot	3041	1702	1330	0	0	5	0	0	0	2	2	56%	44%	0%	0%	0%	0%	0%	0%	0%	0%	
	Gjithsej	154669	142168	10458	96	752	857	48	1	79	118	92	92%	7%	0%	0%	1%	0%	0%	0%	0%	0%	

Tabela 80. Resurset humane sipas grupmohave - Rajoni Zhvillimor Lindje

06. Rajoni Zhvillimor Lindje																				
Nr.	Komuna	Numri i popullsisë	Grupmosha e popullsisë rezidente sipas komunave dhe rajonit zhvillimor																	
			0-4	5-9	10-14	15-19	20-24	25-29	30-34	35-39	40-44	45-49	50-55	56-59	60-64	65-69	70-74	75-79	80-84	85+
1	Gjilan	82980	5319	5529	5615	5931	7236	6345	6134	5193	4884	5383	5867	5570	4694	3561	2503	1707	1029	480
2	Kamenicë	22868	1143	1258	1330	1515	1901	1645	1534	1286	1247	1528	1682	1789	1553	1300	928	588	415	226
3	Novobërdë	4493	286	391	390	346	361	268	301	317	302	292	279	244	247	185	135	87	42	20
4	Viti	35566	2403	2608	2742	2910	3382	2662	2305	1979	1978	2336	2472	2252	1793	1336	1019	762	403	224
5	Ranillug	2481	108	133	162	132	159	137	166	183	159	156	161	173	182	165	128	101	55	21
6	Partesh	3240	158	164	156	192	194	222	238	205	181	209	234	263	253	211	135	124	69	32
7	Kllokot	3041	217	196	219	207	250	259	256	182	160	176	221	212	161	105	101	56	49	14
	Gjithsej	154669	9634	10279	10614	11233	13483	11538	10934	9345	8911	10080	10916	10503	8883	6863	4949	3425	2062	1017

Koment: të dhënat e resurseve për grupmohën në shtatë rajone zhvillimore janë të shpërndara bazuar në të dhënat e regjistrimit të popullsisë 2024 (pa vlerësim të katër komunave serbe).

Tabela 81. Arsimi sipas popullsisë 5 deri në 29 vjeç- Rajoni Zhvillimor Lindje

06. Rajoni Zhvillimor Lindje																		
Nr	Komuna	Numri i popullsisë	Arsimimi/Popullsia 5 deri në 29 vjeç që aktualisht vijon shkollimin sipas nivelit, gjinisë dhe komunës															
			Gjithsej Popullsia 5 deri 29 vjeç	%	Parashkollor	%	Shkolla fillore (klasa 1-5)	%	E mesme e ulët (klasa 6-9)	%	E mesme e lartë (klasa 10-13)	%	Niveli Bachelor	%	Niveli Master	%	Doktoratura/ Dr	%
1	Gjilan	82980	18261	22%	613	3%	5251	29%	4940	27%	3232	18%	3695	20%	509	3%	21	0%
2	Kamenicë	22868	4360	19%	134	3%	1219	28%	1159	27%	875	20%	824	19%	141	3%	8	0%
3	Novobërdë	4493	1116	25%	59	5%	378	34%	317	28%	199	18%	141	13%	22	2%	:	0%
4	Viti	35566	8323	23%	274	3%	2482	30%	2387	29%	1618	20%	1360	16%	199	2%	3	0%
5	Ranillug	2481	504	20%	19	4%	128	25%	139	28%	113	22%	94	19%	10	2%	1	0%
6	Partesh	3240	413	13%	12	3%	147	36%	130	31%	79	19%	33	8%	8	2%	4	1%
7	Klllokot	3041	557	18%	5	1%	172	31%	190	34%	93	17%	77	14%	19	3%	1	0%
	Gjithsej	154669	33534	22%	1116	3%	9777	29%	9262	28%	6209	18%	6224	19%	908	3%	38	0%

Koment: të dhënat e resurseve për arsimin 5 deri në 29 vjeç në shtatë rajone zhvillimore janë të shpërndara bazuar në të dhënat e regjistrimit të popullsisë 2024 (pa vlerësim të katër komunave serbe).

Tabela 82. Arsimi sipas popullsisë së moshës 10 vjeç + sipas komunës, rajonit - Rajoni Zhvillimor Lindje

06. Rajoni Zhvillimor Lindje																														
Nr.	Komuna	Numri i popullsisë	Gjithsej Popullsia e moshës 10 vjeç + sipas nivelit të arsimit më të lartë të përfunduar, gjinisë dhe komunës	Niveli arsimor sipas popullsisë së moshës 10 vjeç + sipas komunës, rajonit																										
				Nuk ka arsim formal				Fillor			I mesëm i ulët			I mesëm i lartë						Shkolla e lartë	Fakulteti Bachelor	Fakulteti Bachelor	Niveli Master	Niveli Master	Doktoraturë	Doktoraturë	Tjetër	Tjetër		
				Nuk ka arsim formal	%	Nuk ka asnjë nivel të përfunduar shkollimi	%	4 klasë sistemi i vjetër	%	5 klasë sistemi i ri	%	8 klasë sistem i vjetër	%	9 klasë sistem i ri	%	12 klasë sistem i vjetër	%	13 klasë sistem i ri	%											
1	Gjilan	82980	72132	87%	2131%	313%	1307%	2%	4519%	6%	4908%	7%	1402%	20%	4967%	7%	1245%	17%	1510%	21%	1038%	1%	9091%	13%	2181%	3%	16%	0%	24%	0%
2	Kamenicë	22868	20467	90%	760%	4%	493%	2%	1953%	1%	110%	6%	4315%	21%	1168%	6%	3568%	17%	4081%	20%	261%	1%	2231%	11%	467%	2%	20%	0%	28%	0%
3	Novobërdë	4493	3816	85%	146%	4%	109%	3%	244%	7%	305%	8%	853%	22%	292%	8%	548%	14%	830%	22%	46%	1%	339%	9%	89%	2%	6%	0%	9%	0%
4	Viti	35566	30555	86%	1054%	3%	538%	2%	2034%	7%	2444%	8%	6437%	21%	2608%	9%	4366%	14%	6880%	23%	302%	1%	3072%	10%	658%	2%	39%	0%	123%	0%

5	Ranillug	248 1	2240	9 0 %	23	1 %	20	1 %	27 7	1 2 %	11 0	5 %	39 0	18 %	77	4 %	36 3	16 %	61 1	27 %	74	3 %	24 1	11 %	31	1 %	4	0 %	1 9	1 %
6	Partesh	324 0	2918	9 0 %	65	2 %	6	0 %	18 4	6 %	29	1 %	75 2	26 %	15	1 %	13 57	47 %	71	2 %	35	1 %	26 9	9 %	73	3 %	4	0 %	5 8	2 %
7	Kllokot	304 1	2628	8 6 %	12 2	5 %	97	4 %	22 8	9 %	16 6	6 %	50 8	19 %	11 2	4 %	49 8	19 %	49 3	19 %	24	1 %	27 6	10 %	83	3 %	5	0 %	1 6	1 %
Gjithsej		154 669	13475 6	8 7 %	43 01	3 %	25 70	2 %	94 39	7 %	90 84	7 %	27 28 0	20 %	92 39	7 %	23 15 1	17 %	28 07 2	21 %	17 80	1 %	15 51 9	12 %	35 82	3 %	2 4 2	0 %	4 9 7	0 %

Koment: të dhënat e resurseve për arsimin sipas popullsisë së moshës 10 vjeç + në shtatë rajone zhvillimore janë të shpërndara bazuar në të dhënat e regjistrimit të popullsisë 2024 (pa vlerësim të katër komunave serbe).

Tabela 83. Arsimi sipas popullsisë së moshës 10 vjeç + sipas komunës, rajonit dhe gjinisë, grua - Rajoni Zhvillimor Lindje

06. Rajoni Zhvillimor Lindje						
Nr.	Komuna	Numri i popullsisë	Gjithsej Popullsia e moshës 10 vjeç + sipas nivelit të arsimimit më të lartë të përfunduar, gjinisë dhe komunës	Gjithsej Popullsia e moshës 10 vjeç + sipas nivelit të arsimimit më të lartë të përfunduar, gjinisë dhe komunës %	Gra - Mosha 10 vjeç + sipas nivelit të arsimimit më të lartë të përfunduar.	Gra - Mosha 10 vjeç + sipas nivelit të arsimimit më të lartë të përfunduar. %
1	Gjilan	82980	72132	87%	35997	50%
2	Kamenicë	22868	20467	90%	10029	49%
3	Novobërdë	4493	3816	85%	1880	49%
4	Viti	35566	30555	86%	15219	50%
5	Ranillug	2481	2240	90%	1071	48%
6	Partesh	3240	2918	90%	1390	48%
7	Kllokot	3041	2628	86%	1239	47%
	Gjithsej	154669	134756	87%	66825	50%

Koment: të dhënat e resurseve për arsimin sipas popullsisë së moshës 10 vjeç + në shtatë rajone zhvillimore janë të shpërndara bazuar në të dhënat e regjistrimit të popullsisë 2024 (pa vlerësim të katër komunave serbe).

Tabela 84. Arsimi sipas popullsisë së moshës 10 vjeç + sipas komunës, rajonit dhe gjinisë, grua - Rajoni Zhvillimor Lindje

06. Rajoni Zhvillimor Lindje															
Nr.	Komuna	Gra - Moshë 10 vjeç + sipas nivelit të arsimit më të lartë të përfunduar.	Niveli arsimor sipas popullsisë së moshës 10 vjeç + sipas komunës, rajonit												
			Nuk ka arsim formal		Fillor		I mesëm i ulët		I mesëm i lartë		Shkolla e lartë	Fakulteti Bachelor	Niveli Master	Doktoraturë	Tjetër
			Nuk ka arsim formal	Nuk ka asnjë nivel të përfunduar shkollimi	4 klasë sistemi i vjetër	5 klasë sistemi i ri	8 klasë sistem i vjetër	9 klasë sistem i ri	12 klasë sistem i vjetër	13 klasë sistem i ri					
1	Gjilan	35997	1536	713	3422	2371	8344	2217	4513	6291	369	4885	1187	54	95
2	Kamenicë	10029	573	292	1556	540	2621	547	1003	1537	64	1065	214	4	13
3	Novobërdë	1880	106	60	180	156	473	142	175	352	14	175	40	1	6
4	Viti	15219	738	306	1533	1217	4115	1269	1259	2859	76	1496	272	11	68
5	Ranillug	1071	17	5	167	58	219	38	139	257	34	112	14	2	9
6	Partesh	1390	27	4	108	16	424	8	583	34	12	116	31	0	27
7	Klllokot	1239	71	54	150	72	278	46	182	210	8	117	40	0	11
	Gjithsej	66825	3068	1434	7116	4430	16474	4267	7854	11540	577	7966	1798	72	229

Koment: të dhënat e resurseve për arsimin sipas popullsisë së moshës 10 vjeç + në shtatë rajone zhvillimore janë të shpërndara bazuar në të dhënat e regjistrimit të popullsisë 2024 (pa vlerësim të katër komunave serbe).

Tabela 85. Arsimi sipas popullsisë së moshës 10 vjeç + sipas komunës, rajonit dhe gjinisë, grua në % - Rajoni Zhvillimor Lindje

06. Rajoni Zhvillimor Lindje															
Nr.	Komuna	Gra - Moshë 10 vjeç + sipas nivelit të arsimit më të lartë të përfunduar.	Niveli arsimor sipas popullsisë së moshës 10 vjeç + sipas komunës, rajonit %												
			Nuk ka arsim formal		Fillor		I mesëm i ulët		I mesëm i lartë		Shkolla e lartë	Fakulteti Bachelor	Niveli Master	Doktoraturë	Tjetër
			Nuk ka arsim formal	Nuk ka asnjë nivel të përfunduar shkollimi	4 klasë sistemi i vjetër	5 klasë sistemi i ri	8 klasë sistem i vjetër	9 klasë sistem i ri	12 klasë sistem i vjetër	13 klasë sistem i ri					
1	Gjilan	35997	4%	2%	10%	7%	23%	6%	13%	17%	1%	14%	3%	0%	0%
2	Kamenicë	10029	6%	3%	16%	5%	26%	5%	10%	15%	1%	11%	2%	0%	0%
3	Novobërdë	1880	6%	3%	10%	8%	25%	8%	9%	19%	1%	9%	2%	0%	0%
4	Viti	15219	5%	2%	10%	8%	27%	8%	8%	19%	1%	10%	2%	0%	0%
5	Ranillug	1071	2%	1%	16%	5%	20%	4%	13%	24%	3%	10%	1%	0%	1%
6	Partesh	1390	2%	0%	8%	1%	31%	1%	42%	2%	1%	8%	2%	0%	2%
7	Klllokot	1239	6%	4%	12%	6%	22%	4%	15%	17%	1%	9%	3%	0%	1%
	Gjithsej	66825	4%	2%	11%	7%	25%	6%	12%	17%	1%	12%	3%	0%	0%

Koment: të dhënat e resurseve për arsimin sipas popullsisë së moshës 10 vjeç + në shtatë rajone zhvillimore janë të shpërndara bazuar në të dhënat e regjistrimit të popullsisë 2024 (pa vlerësim të katër komunave serbe).

Tabela 86. Arsimi sipas popullsisë së moshës 10 vjeç + sipas komunës, rajonit dhe gjinisë, burra - Rajoni Zhvillimor Lindje

06. Rajoni Zhvillimor Lindje						
Nr.	Komuna	Numri i popullsisë	Gjithsej Popullsia e moshës 10 vjeç e mbi sipas nivelit të arsimimit më të lartë të përfunduar, gjinisë dhe komunës	Gjithsej Popullsia e moshës 10 vjeç e mbi sipas nivelit të arsimimit më të lartë të përfunduar, gjinisë dhe komunës %	Burra - Mosha 10 vjeç e mbi sipas nivelit të arsimimit më të lartë të përfunduar.	Burra - Mosha 10 vjeç e mbi sipas nivelit të arsimimit më të lartë të përfunduar %
1	Gjilan	82980	72132	87%	36135	50%
2	Kamenicë	22868	20467	90%	10438	51%
3	Novobërdë	4493	3816	85%	1936	51%
4	Viti	35566	30555	86%	15336	50%
5	Ranillug	2481	2240	90%	1169	52%
6	Partesh	3240	2918	90%	1528	52%
7	Kllokot	3041	2628	86%	1389	53%
	Gjithsej	154669	134756	87%	67931	50%

Koment: të dhënat e resurseve për arsimin sipas popullsisë së moshës 10 vjeç + në shtatë rajone zhvillimore janë të shpërndara bazuar në të dhënat e regjistrimit të popullsisë 2024 (pa vlerësim të katër komunave serbe).

Tabela 87. Arsimi sipas popullsisë së moshës 10 vjeç + sipas komunës, rajonit dhe gjinisë, burrë - Rajoni Zhvillimor Lindje

06. Rajoni Zhvillimor Lindje															
Nr.	Komuna	Burra - Moshë 10 vjeç + sipas nivelit të arsimimit më të lartë të përfunduar.	Niveli arsimor sipas popullsisë së moshës 10 vjeç + sipas komunës, rajonit												
			Nuk ka arsim formal		Fillor		I mesëm i ulët		I mesëm i lartë		Shkolla e lartë	Fakulteti Bachelor	Niveli Master	Doktoraturë	Tjetër
			Nuk ka arsim formal	Nuk ka asnjë nivel të përfunduar shkollimi	4 klasë sistemi i vjetër	5 klasë sistemi i ri	8 klasë sistem i vjetër	9 klasë sistem i ri	12 klasë sistem i vjetër	13 klasë sistem i ri					
1	Gjilan	36135	595	594	1097	2537	5681	2750	7938	8815	669	4206	994	110	149
2	Kamenicë	10438	187	201	397	582	1694	621	2565	2544	197	1166	253	16	15
3	Novobërdë	1936	40	49	64	149	380	150	373	478	32	164	49	5	3
4	Viti	15336	316	232	501	1227	2322	1339	3107	4021	226	1576	386	28	55
5	Ranillug	1169	6	15	110	52	171	39	224	354	40	129	17	2	10
6	Partesh	1528	38	2	76	13	328	7	774	37	23	153	42	4	31
7	Kllokot	1389	51	43	78	94	230	66	316	283	16	159	43	5	5
	Gjithsej	67931	1233	1136	2323	4654	10806	4972	15297	16532	1203	7553	1784	170	268

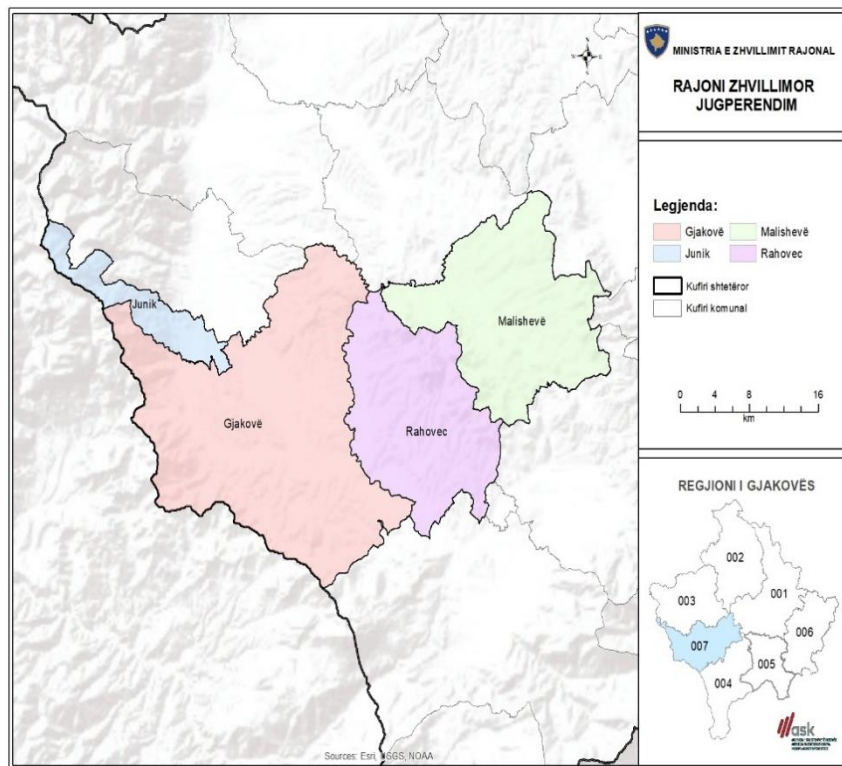
Koment: të dhënat e resurseve për arsimin sipas popullsisë së moshës 10 vjeç + në shtatë rajone zhvillimore janë të shpërndara bazuar në të dhënat e regjistrimit të popullsisë 2024 (pa vlerësim të katër komunave serbe).

Tabela 88. Arsimi sipas popullsisë së moshës 10 vjeç + sipas komunës, rajonit dhe gjinisë, burrë në % - Rajoni Zhvillimor Lindje

Nr.	Komuna	Burra - Moshë 10 vjeç + sipas nivelit të arsimimit më të lartë të përfunduar.	Niveli arsimor sipas popullsisë së moshës 10 vjeç + sipas komunës, rajonit %												
			Nuk ka arsim formal		Fillor		I mesëm i ulët		I mesëm i lartë		Shkolla e lartë	Fakulteti Bachelor	Niveli Master	Doktoraturë	Tjetër
			Nuk ka arsim formal	Nuk ka asnjë nivel të përfunduar shkollimi	4 klasë sistemi i vjetër	5 klasë sistemi i ri	8 klasë sistem i vjetër	9 klasë sistem i ri	12 klasë sistem i vjetër	13 klasë sistem i ri					
1	Gjilan	36135	2%	2%	3%	7%	16%	7%	22%	24%	2%	12%	3%	0%	0%
2	Kamenicë	10438	2%	2%	4%	6%	16%	6%	25%	24%	2%	11%	2%	0%	0%
3	Novobërdë	1936	2%	2%	3%	8%	20%	8%	19%	25%	2%	8%	3%	0%	0%
4	Viti	15336	2%	2%	3%	8%	15%	9%	20%	26%	2%	10%	3%	0%	0%
5	Ranillug	1169	1%	1%	9%	5%	15%	3%	19%	30%	3%	11%	2%	0%	1%
6	Partesh	1528	3%	0%	5%	1%	21%	0%	51%	2%	2%	10%	3%	0%	2%
7	Klllokot	1389	4%	3%	6%	7%	17%	5%	23%	20%	1%	11%	3%	0%	0%
	Gjithsej	67931	2%	2%	3%	7%	16%	7%	23%	24%	2%	11%	3%	0%	0%

Koment: të dhënat e resurseve për arsimin sipas popullsisë së moshës 10 vjeç + në shtatë rajone zhvillimore janë të shpërndara bazuar në të dhënat e regjistrimit të popullsisë 2024 (pa vlerësim të katër komunave serbe).

07. Rajoni Zhvillimor Jugperëndim



Përbëhet nga katër (4) komuna: **Gjakovë, Rahovec, Malishevë, Junik**. Ky rajon ka një popullsi të përgjithshme prej 168,329 banorë apo 10% të popullsisë së Republikës së Kosovës dhe një sipërfaqe rreth 1,246.74 km apo 12% të sipërfaqes së përgjithshme të Republikës së Kosovës. Rajoni Zhvillimor Jugperëndim përfshinë 171 vendbanime. Dendësia e popullsisë është 135 banorë në 1km². Dendësinë më të madhe të popullsisë në këtë rajon e ka komuna e Rahovecit me 152 banor në 1km².

Ky rajon karakterizohet me përbërje të ndryshme etnike: Shqiptarë, Serbë, Boshnjakë, Turqë, RAE, Goranë etj.

Duke u bazuar në statistikat e arsimit publik 2023-2024 në Rajonin Jugperëndim janë gjithsej 144 shkolla: 11 institucione parashkollore/çerdhe, 117 shkolla të arsimit fillor dhe të mesëm të ulët dhe 16 shkolla në arsimin e mesëm të lartë. Në formë tableare është paraqitur lista e aseteve të të gjitha resurseve humane.

Tabela 89. Të dhënat e përgjithshme të resurseve humane – Rajoni Zhvillimor Jugperëndim

N r.	Komuna	Sipërfaqja km ²	Numri i popullsisë	Popullsia në %	Dendësia e popullsisë banor/km ²	Popullsia sipas gjinisë		Popullsia sipas gjinisë në %		Numri i vendbanimeve fshatrave	Ekonomitë familjare sipas numrit të anëtarëve (1 deri në 10+)
						Gra	Burra	% Gra	% Burra		
1	Gjakovë	586.64	78699	47%	134.1	39451	39248	50%	50%	88	18538
2	Rahovec	275.9	41799	25%	151.5	20879	20920	50%	50%	36	9180
3	Malishevë	306.44	43888	26%	143.2	22572	21316	51%	49%	44	8563
4	Junik	77.76	3943	2%	50.7	1966	1977	50%	50%	3	895
	Gjithsej	1246.74	168329	100%	135	84868	83461	50%	50%	171	37176

Tabela 90 . Resurset humane sipas religjionit - Rajoni Zhvillimor Jugperëndim

Nr.	Komuna	Numri i popullsisë	Popullsia sipas religjionit						Popullsia sipas religjionit %					
			Islamë	Ortodoksë	Katolikë	Të tjerë	Asnjë besim fetar	Preferon të mos përgjigjet	Islamë %	Ortodoksë %	Katolikë %	Të tjerë %	Asnjë besim fetar %	Preferon të mos përgjigjet %
1	Gjakovë	78699	63353	24	11527	688	653	2454	80%	0%	15%	1%	1%	3%
2	Rahovec	41799	40535	573	43	87	35	526	97%	1%	0%	1%	0%	1%
3	Malishevë	43888	43379	4	53	121	61	270	99%	0%	0%	0%	0%	1%
4	Junik	3943	3842	:	1	10	2	88	98%	0%	0%	0%	0%	2%
	Gjithsej	168329	151109	601	11624	906	751	3338	90%	0%	7%	1%	0%	2%

Tabela 91. Resurset humane sipas përkatësisë etnike - Rajoni Zhvillimor Jugperëndim

07. Rajoni Zhvillimor Jugperëndim																							
Nr.	Komuna	Numri i popullsisë	Popullsia sipas përkatësisë etnike										Popullsia sipas përkatësisë etnike në %										
			Shqiptarë	Serbë	Boshnjakë	Turq	Romë	Ashkali	Egjiptianë	Goranë	Të tjerë	Preferon mos të përgjigjet	Shqiptarë %	Serbë %	Boshnjakë %	Turq %	Romë %	Ashkali %	Egjiptianë %	Goranë %	Të tjerë %	Preferon mos të përgjigjet %	
1	Gjakovë	78699	72096	15	41	10	536	1074	4738	14	28	147	92%	0%	0%	0%	1%	1%	6%	0%	0%	0%	
2	Rahovec	41799	40491	582	9	0	108	323	255	0	18	13	97%	1%	0%	0%	0%	1%	1%	0%	0%	0%	
3	Malishevë	43888	43817	6	16	2	28	10	1	0	6	2	100%	0%	0%	0%	0%	0%	0%	0%	0%	0%	
4	Junik	3943	3938	1	1	0	0	0	0	0	0	3	100%	0%	0%	0%	0%	0%	0%	0%	0%	0%	
	Gjithsej	168329	160342	604	67	12	672	1407	4994	14	52	165	95%	0%	0%	0%	1%	1%	3%	0%	0%	0%	

Tabela 92. Resurset humane sipas grupmoshave - Rajoni Zhvillimor Jugperëndim

07. Rajoni Zhvillimor Jugperëndim																				
Nr.	Komuna	Numri i popullsisë	Grupmosha e popullsisë rezidente sipas komunave dhe rajonit zhvillimor																	
			0-4	5-9	10-14	15-19	20-24	25-29	30-34	35-39	40-44	45-49	50-55	56-59	60-64	65-69	70-74	75-79	80-84	85+
1	Gjakovë	78699	4849	5258	5622	5985	6635	5672	5219	4671	4714	5160	5296	5030	4499	3787	2818	1772	1091	621
2	Rahovec	41799	2850	3018	3207	3274	3486	2863	2608	2422	2547	2932	3066	2745	2242	1737	1275	794	470	263
3	Malishevë	43888	3516	3746	4110	3781	3937	3031	2947	2749	2551	2764	2653	2304	1960	1406	1053	690	425	265
4	Junik	3943	178	207	292	311	300	250	238	221	276	334	302	282	217	192	142	89	70	42
	Gjithsej	168329	11393	12229	13231	13351	14358	11816	11012	10063	10088	11190	11317	10361	8918	7122	5288	3345	2056	1191

Koment: të dhënat e resurseve për grupmoshën në shtatë rajone zhvillimore janë të shpërndara bazuar në të dhënat e regjistrimit të popullsisë 2024 (pa vlerësim të katër komunave serbe).

Tabela 93. Arsimi sipas popullsisë 5 deri në 29 vjeç- Rajoni Zhvillimor Jugperëndim

07. Rajoni Zhvillimor Jugperëndim																		
Nr.	Komuna	Numri i popullsisë	Arsimimi/Popullsia 5 deri 29 vjeç që aktualisht vijon sipas nivelit, komunës dhe rajonit															
			Gjithsej Popullsia 5 deri 29 vjeç	%	Parashkollor	%	Shkolla fillore (klasa 1-5)	%	E mesme e ulët (klasa 6-9)	%	E mesme e lartë (klasa 10-13)	%	Niveli Bachelor	%	Niveli Master	%	Doktoratura/ Dr	%
1	Gjakovë	78699	16504	21%	626	4%	5025	30%	4736	29%	2954	18%	2770	17%	367	2%	26	0%
2	Rahovec	41799	9011	22%	302	3%	2910	32%	2756	31%	1664	18%	1227	14%	147	2%	5	0%
3	Malishevë	43888	10898	25%	387	4%	3518	32%	3554	33%	1932	18%	1355	12%	148	1%	4	0%
4	Junik	3943	813	21%	10	1%	233	29%	244	30%	164	20%	139	17%	23	3%	:	0%
	Gjithsej	168329	37226	22%	1325	4%	11686	31%	11290	30%	6714	18%	5491	15%	685	2%	35	0%

Koment: të dhënat e resurseve për arsimin 5 deri në 29 vjeç në shtatë rajone zhvillimore janë të shpërndara bazuar në të dhënat e regjistrimit të popullsisë 2024 (pa vlerësim të katër komunave serbe).

Tabela 94. Arsimi sipas popullsisë së moshës 10 vjeç + sipas komunës, rajonit - Rajoni Zhvillimor Jugperëndim

07. Rajoni Zhvillimor Jugperëndim																														
Nr.	Komuna	Numri i popullsisë	Gjithsej Popullsia e moshës 10 vjeç + sipas nivelit të arsimit më të lartë të përfunduar, gjinisë dhe komunës	%	Niveli arsimor sipas popullsisë së moshës 10 vjeç + sipas komunës, rajonit																									
					Nuk ka arsim formal			Fillor			I mesëm i ulët			I mesëm i lartë			Shkolla e lartë	Fakulteti Bachelor	Niveli Master	Doktoraturë	Tjetër									
					Nuk ka arsim formal	%	Nuk ka asnjë nivel të përfunduar shkollimi	4 klasë sistemi i vjetër	5 klasë sistemi i ri	8 klasë sistem i vjetër	9 klasë sistem i ri	12 klasë sistem i vjetër	13 klasë sistem i ri																	
1	Gjakovë	7869	6859	87%	21	3	12	2	35	5	52	8	15	23	69	10	11	16	11	16	12	2	78	12	16	3	1	0	1	0
		69	2	%	54	%	92	%	27	%	42	%	95	%	54	%	13	%	24	%	48	%	33	%	53	%	4	%	9	%
2	Rahovec	4179	3593	86%	15	4	71	2	33	9	29	8	10	28	42	12	28	8	60	17	31	1	31	9	61	2	2	0	9	0
		79	1	%	71	%	8	%	35	%	42	%	05	%	10	%	40	%	67	%	0	%	41	%	8	%	7	%	3	%
3	Malishevë	4388	3662	83%	16	4	97	3	30	8	34	9	93	26	55	15	21	6	61	17	32	1	32	9	67	2	3	0	6	0
		88	6	%	40	%	0	%	89	%	64	%	45	%	34	%	08	%	63	%	2	%	23	%	0	%	0	%	8	%
4	Junik	3943	3558	90%	83	2	87	2	27	8	26	8	10	30	22	6	49	14	59	17	43	1	34	10	82	2	7	0	4	0
		43		%	%	%	%	0	%	%	%	%	70	%	7	%	0	%	0	%	%	%	0	%	%	%	%	%	%	%

Gjithsej	16 83 29	1447 07	86 %	54 48	4 %	30 67	2 %	10 22 1	7 %	11 91 3	8 %	36 43 3	25 %	16 92 5	12 %	16 57 3	12 %	24 06 8	17 %	19 23	1 %	14 53 7	10 %	30 23	2 %	2 1 3	0 %	3 6 3	0 %
-----------------	-------------------------	--------------------	-----------------	------------------	----------------	------------------	----------------	------------------------	----------------	------------------------	----------------	------------------------	-----------------	------------------------	-----------------	------------------------	-----------------	------------------------	-----------------	------------------	----------------	------------------------	-----------------	------------------	----------------	----------------------	----------------	----------------------	----------------

Koment: të dhënat e resurseve për arsimin sipas popullsisë së moshës 10 vjeç + në shtatë rajone zhvillimore janë të shpërndara bazuar në të dhënat e regjistrimit të popullsisë 2024 (pa vlerësim të katër komunave serbe).

Tabela 95. Arsimi sipas popullsisë së moshës 10 vjeç + sipas komunës, rajonit dhe gjinisë, grua - Rajoni Zhvillimor Jugperëndim

07. Rajoni Zhvillimor Jugperëndim						
Nr.	Komuna	Numri i popullsisë	Gjithsej Popullsia e moshës 10 vjeç + sipas nivelit të arsimimit më të lartë të përfunduar, gjinisë dhe komunës	Gjithsej Popullsia e moshës 10 vjeç + sipas nivelit të arsimimit më të lartë të përfunduar, gjinisë dhe komunës %	Gra - Mosha 10 vjeç + sipas nivelit të arsimimit më të lartë të përfunduar.	Gra - Mosha 10 vjeç + sipas nivelit të arsimimit më të lartë të përfunduar. %
1	Gjakovë	78699	68592	87%	34709	51%
2	Rahovec	41799	35931	86%	18179	51%
3	Malishevë	43888	36626	83%	19193	52%
4	Junik	3943	3558	90%	1792	50%
	Gjithsej	168329	144707	86%	73873	51%

Koment: të dhënat e resurseve për arsimin sipas popullsisë së moshës 10 vjeç + në shtatë rajone zhvillimore janë të shpërndara bazuar në të dhënat e regjistrimit të popullsisë 2024 (pa vlerësim të katër komunave serbe).

Tabela 96. Arsimi sipas popullsisë së moshës 10 vjeç + sipas komunës, rajonit dhe gjinisë, grua - Rajoni Zhvillimor Jugperëndim

07. Rajoni Zhvillimor Jugperëndim															
Nr.	Komuna	Gra - Moshë 10 vjeç + sipas nivelit të arsimimit më të lartë të përfunduar.	Niveli arsimor sipas popullsisë së moshës 10 vjeç + sipas komunës, rajonit												
			Nuk ka arsim formal		Fillor		I mesëm i ulët		I mesëm i lartë		Shkolla e lartë	Fakulteti Bachelor	Niveli Master	Doktoraturë	Tjetër
			Nuk ka arsim formal	Nuk ka asnjë nivel të përfunduar shkollimi	4 klasë sistemi i vjetër	5 klasë sistemi i ri	8 klasë sistem i vjetër	9 klasë sistem i ri	12 klasë sistem i vjetër	13 klasë sistem i ri					
1	Gjakovë	34709	1480	681	2519	2454	9794	3391	4284	4461	559	4038	909	50	89
2	Rahovec	18179	1063	428	2357	1443	5768	2076	731	2465	48	1505	250	1	44
3	Malishevë	19193	1116	516	2204	1676	5502	2819	442	2993	54	1571	258	5	37
4	Junik	1792	56	51	205	128	652	113	144	223	5	175	35	1	4
	Gjithsej	73873	3715	1676	7285	5701	21716	8399	5601	10142	666	7289	1452	57	174

Koment: të dhënat e resurseve për arsimin sipas popullsisë së moshës 10 vjeç + në shtatë rajone zhvillimore janë të shpërndara bazuar në të dhënat e regjistrimit të popullsisë 2024 (pa vlerësim të katër komunave serbe).

Tabela 97. Arsimi sipas popullsisë së moshës 10 vjeç + sipas komunës, rajonit dhe gjinisë, grua në % - Rajoni Zhvillimor Jugperëndim

07. Rajoni Zhvillimor Jugperëndim															
Nr.	Komuna	Gra - Mosha 10 vjeç + sipas nivelit të arsimit të më të lartë të përfunduar.	Niveli arsimor sipas popullsisë së moshës 10 vjeç + sipas komunës, rajonit %												
			Nuk ka arsim formal		Fillor		I mesëm i ulët		I mesëm i lartë		Shkolla e lartë	Fakulteti Bachelor	Niveli Master	Doktoraturë	Tjetër
			Nuk ka arsim formal	Nuk ka asnjë nivel të përfunduar shkollimi	4 klasë sistemi i vjetër	5 klasë sistemi i ri	8 klasë sistem i vjetër	9 klasë sistem i ri	12 klasë sistem i vjetër	13 klasë sistem i ri					
1	Gjakovë	34709	4%	2%	7%	7%	28%	10%	12%	13%	2%	12%	3%	0%	0%
2	Rahovec	18179	6%	2%	13%	8%	32%	12%	4%	14%	0%	8%	1%	0%	0%
3	Malishevë	19193	6%	3%	11%	9%	29%	15%	2%	16%	0%	8%	1%	0%	0%
4	Junik	1792	3%	3%	12%	7%	36%	6%	8%	13%	0%	10%	2%	0%	0%
	Gjithsej	73873	5%	2%	10%	8%	29%	11%	8%	14%	1%	10%	2%	0%	0%

Koment: të dhënat e resurseve për arsimin sipas popullsisë së moshës 10 vjeç + në shtatë rajone zhvillimore janë të shpërndara bazuar në të dhënat e regjistrimit të popullsisë 2024 (pa vlerësim të katër komunave serbe).

Tabela 98. Arsimi sipas popullsisë së moshës 10 vjeç + sipas komunës, rajonit dhe gjinisë, burra - Rajoni Zhvillimor Jugperëndim

07. Rajoni Zhvillimor Jugperëndim						
Nr.	Komuna	Numri i popullsisë	Gjithsej Popullsia e moshës 10 vjeç + sipas nivelit të arsimimit më të lartë të përfunduar, gjinisë dhe komunës	Gjithsej Popullsia e moshës 10 vjeç + sipas nivelit të arsimimit më të lartë të përfunduar, gjinisë dhe komunës %	Burra - Mosha 10 vjeç + sipas nivelit të arsimimit më të lartë të përfunduar.	Burra - Mosha 10 vjeç + sipas nivelit të arsimimit më të lartë të përfunduar. %
1	Gjakovë	78699	68592	87%	33883	50%
2	Rahovec	41799	35931	86%	17752	50%
3	Malishevë	43888	36626	84%	17433	48%
4	Junik	3943	3558	90%	1766	50%
	Gjithsej	168329	144707	86%	70834	49%

Koment: të dhënat e resurseve për arsimin sipas popullsisë së moshës 10 vjeç + në shtatë rajone zhvillimore janë të shpërndara bazuar në të dhënat e regjistrimit të popullsisë 2024 (pa vlerësim të katër komunave serbe).

Tabela 99. Arsimi sipas popullsisë së moshës 10 vjeç + sipas komunës, rajonit dhe gjinisë, burra - Rajoni Zhvillimor Jugperëndim

07. Rajoni Zhvillimor Jugperëndim															
Nr.	Komuna	Burra - Mosha 10 vjeç + sipas nivelit të arsimit më të lartë të përfunduar.	Niveli arsimor sipas popullsisë së moshës 10 vjeç + sipas komunës, rajonit												
			Nuk ka arsim formal		Fillor		I mesëm i ulët		I mesëm i lartë		Shkolla e lartë	Fakulteti Bachelor	Niveli Master	Doktoraturë	Tjetër
			Nuk ka arsim formal	Nuk ka asnjë nivel të përfunduar shkollimi	4 klasë sistemi i vjetër	5 klasë sistemi i ri	8 klasë sistem i vjetër	9 klasë sistem i ri	12 klasë sistem i vjetër	13 klasë sistem i ri					
1	Gjakovë	33883	674	611	1008	2788	6165	3563	6851	6787					
2	Rahovec	17752	508	290	978	1499	4291	2134	2109	3602	262	1636	368	26	49
3	Malishevë	17433	524	454	885	1788	3843	2715	1666	3170	268	1652	412	25	31
4	Junik	1766	27	36	65	137	418	114	346	367	38	165	47	6	0
	Gjithsej	70834	1733	1391	2936	6212	14717	8526	10972	13926	1257	7248	1571	156	189

Koment: të dhënat e resurseve për arsimin sipas popullsisë së moshës 10 vjeç + në shtatë rajone zhvillimore janë të shpërndara bazuar në të dhënat e regjistrimit të popullsisë 2024 (pa vlerësim të katër komunave serbe).

Tabela 100. Arsimi sipas popullsisë së moshës 10 vjeç + sipas komunës, rajonit dhe gjinisë, burrë në % - Rajoni Zhvillimor Jugperëndim

07. Rajoni Zhvillimor Jugperëndim															
Nr.	Komuna	Burra - Moshë 10 vjeç + sipas nivelit të arsimimit më të lartë të përfunduar.	Niveli arsimor sipas popullsisë së moshës 10 vjeç + sipas komunës, rajonit %												
			Nuk ka arsim formal		Fillor		I mesëm i ulët		I mesëm i lartë		Shkolla e lartë	Fakulteti Bachelor	Niveli Master	Doktoraturë	Tjetër
			Nuk ka arsim formal	Nuk ka asnjë nivel të përfunduar shkollimi	4 klasë sistemi i vjetër	5 klasë sistemi i ri	8 klasë sistem i vjetër	9 klasë sistem i ri	12 klasë sistem i vjetër	13 klasë sistem i ri					
1	Gjakovë	33883	2%	2%	3%	8%	18%	11%	20%	20%	2%	11%	2%	0%	1%
2	Rahovec	17752	3%	2%	6%	8%	24%	12%	12%	20%	2%	9%	2%	0%	0%
3	Malishevë	17433	3%	3%	5%	10%	22%	16%	10%	18%	2%	9%	2%	0%	0%
4	Junik	1766	1%	2%	4%	8%	24%	6%	20%	21%	2%	9%	3%	0%	0%
	Gjithsej	70834	2%	2%	4%	9%	21%	12%	16%	20%	2%	10%	2%	0%	0%

Koment: të dhënat e resurseve për arsimin sipas popullsisë së moshës 10 vjeç + në shtatë rajone zhvillimore janë të shpërndara bazuar në të dhënat e regjistrimit të popullsisë 2024 (pa vlerësim të katër komunave serbe).

Referencat

<https://ask.rks-gov.net/Rekos>

<https://askdata.rks-gov.net/pxweb/sq/ASKdata/>

Adresa:

Rr. "Luan Haradinaj", Ndërtesa e Re e Qeverisë
(ish ndërtesa e Rilindjes) Kati III, 10000 Prishtinë.

e-mail: info-mzhr@rks-gov.net

ueb faqe: <https://mzhr.rks-gov.net>